

Projet de PAFIO V7

Résultat de la planification Secteurs d'intervention potentiels, chemins et infrastructures

UA 11161

Contenu du PAFIO



- Localisation des secteurs d'interventions potentiels (SIP) - travaux commerciaux et non commerciaux
- Localisation des chemins et des infrastructures à construire, à améliorer, à réfectionner ou à fermer

Superficie planifiée et chemins à construire, améliorer, réfectionner ou fermer

- 40 355 ha de travaux commerciaux
- 18 632 ha de travaux non commerciaux
- 917 km de chemins:
 - 395 km à construire
 - 173 km à construire et refermer
 - 10 km existant à fermer
 - 337 km en amélioration/réfection

Éléments considérés lors de la planification forestière

- Les peuplements vulnérables à la TBE et à la localisation des aires d'arrosage
- La stratégie 2018-2023
- Les garanties d'approvisionnement
- La réglementation
- La tenure des terres, les affectations, les usages forestiers
- La certification forestière
- Les espèces menacées, vulnérables ou susceptibles de l'être
- Les plans d'aménagement fauniques
- Les sites fauniques d'intérêt
- Les ententes administratives
- Les VOIC, incluant les indicateurs économiques et écosystémiques
- Les ententes et les mesures d'harmonisation convenues
- (...)

Respect de la stratégie d'aménagement : superficie planifiée par grand type forêt

GTF	Cibles MAJ BFEC 2018-2023 (fév 2017)				PAFIO V7 AJOUT		PAFIO TOTAL	
	TOTAL incluant petit bois	Attribuable 18- 22 (ha/an)	VNR potentiel ajusté stratégie	Min	ha	%	ha	%
Pessière	40	130	86	800%	4 384	3372%	6 175	4750%
Pessière (ÉC)	280	190	0		2 594	1365%	3 399	1789%
Sapinière	2 250	2 250	830	800%	16 026	712%	31 769	1412%
Total Résineux	2 570	2 380	916	800%	23 004	967%	41 343	1737%
Total Résineux à FI	1 860	1 375	588	800%	8 422	613%	14 247	1036%
Peupleraie	80	20	31		79	393%	361	1807%
Peupleraie à résineux	210	158	936		1 697	1078%	3 806	2417%
Bétulaie blanche	230	0	0		406		797	
Bétulaie blanche à résineux	140	0	0		670		1 965	
Érablière rouge	0	0	0		0		0	
Total FI et FIR	660	178	967	800%	2 852	1607%	6 929	3904%
Feuillu tolérant	140	105	281		811		1 029	
Feuillu tolérant à résineux	290	218	629		3 644		5 203	
Total FT et FTR	430	323	910		4 455		6 232	
Cédrière	20	0	0		1 621		1 902	
Grand total	5 540	4 255	3 381	800%	40 354	948%	70 654	1660%

Respect de la stratégie d'aménagement : Superficie planifiée par contrainte opérationnelle

Contraintes	Cibles MAJ BFEC 2018-2023 (fév 2017)				PAFIO V7 AJOUT		PAFIO TOTAL	
	TOTAL incluant petit bois	Attribuable 18-22 (ha/an)	VNR potentiel ajusté stratégie	Min	ha	%	ha	%
Orphelin	620	515	409		5244	1018%	11034	2142%
Paysage (encadrement visuel)	180	133	106		1044	785%	1820	1368%
Pentes fortes	180	138	110		1756	1272%	2847	2063%
Ravages cerf de Virginie	60	48	38		2052	4275%	2138	4455%
Caribou	250	231	184		1153	499%	3430	1485%
Densité D	0	0	0		2689		5572	
Lisière boisée riveraine	60	52	41		0	0%	0	0%
Total toutes contraintes	1 350	1 117	888		13 938	1248%	26 840	2403%
Hors des contraintes	4190	3138	2494		26419	842%	43814	1396%
Grand total	5 540	4 255	3 381	800%	40 357	948%	70 654	1660%

Respect de la stratégie d'aménagement : proportion des superficies qui proviennent des strates de petit bois

Cible

- Très petit bois : 19.90 % (minimum 14 %)
- Petit bois : 33.50 % (minimum 25 %)

Résultat

- Très petit bois : 36.30 %
- Petit bois : 18.72 %

VOIC : indicateurs économiques

Enjeu	Objectif	Indicateur	Cible	Résultat
Coûts de l'approvisionnement en matière ligneuse	Contrôler les coûts d'approvisionnement en matière ligneuse liés à la planification	Vol/ha des superficies planifiées	130.50 m³/ha à 159.50 m³/ha	153.62 m³/ha (147.1 m³/ha pour 15 ans)
		Décimètre cube par tige récoltée selon les regroupements d'essence (SEPM et PE)	Entre 110 dm³/tige et 150 dm³/tige SEPM Minimum 200 dm³/tige PEU	125 dm³/tige SEPM 360 dm³/tige PEU
		Nombre d'hectare récolté par kilomètre de chemin construit	Entre 10 et 25 ha récoltés par km de chemin construit annuellement	71 ha/km
		Distance moyenne de transport des superficies planifiées par rapport aux usines	+ ou - xx km de la moyenne des 15 prochaines années	N/A
		Proportion (%) de la superficie planifiée selon les zones de tarification	180: 5% à 25% (15% pour 15 ans) 181: 17% à 37% (27% pour 15 ans) 182: 8% à 28% (18% pour 15 ans) 183: 0% à 14% (4% pour 15 ans) 184: 14% à 34% (24% pour 15 ans) 185: 0% à 12% (2% pour 15 ans) 186: 0% à 14% (4% pour 15 ans) 187: 0% à 12% (2% pour 15 ans)	180: 19.37% 181: 34.44% 182: 14.50% 183: 1.96% 184: 15.62% 185: 1.60% 186: 5.25% 187: 7.26%
Qualité de l'approvisionnement en matière ligneuse	Contrôler les coûts de la transformation de la fibre en usine liés à la planification	Proportion (%) du volume de l'essence moins désiré par rapport au volume du groupe d'essences (SAB vs SEPM).	54,7% ±10% (moyenne des 15 prochaines années selon un scénario de diminution de la vulnérabilité à la TBE)	64%
		Volume par essence ou groupe d'essence en garantie	100 %	Conforme (>100%)

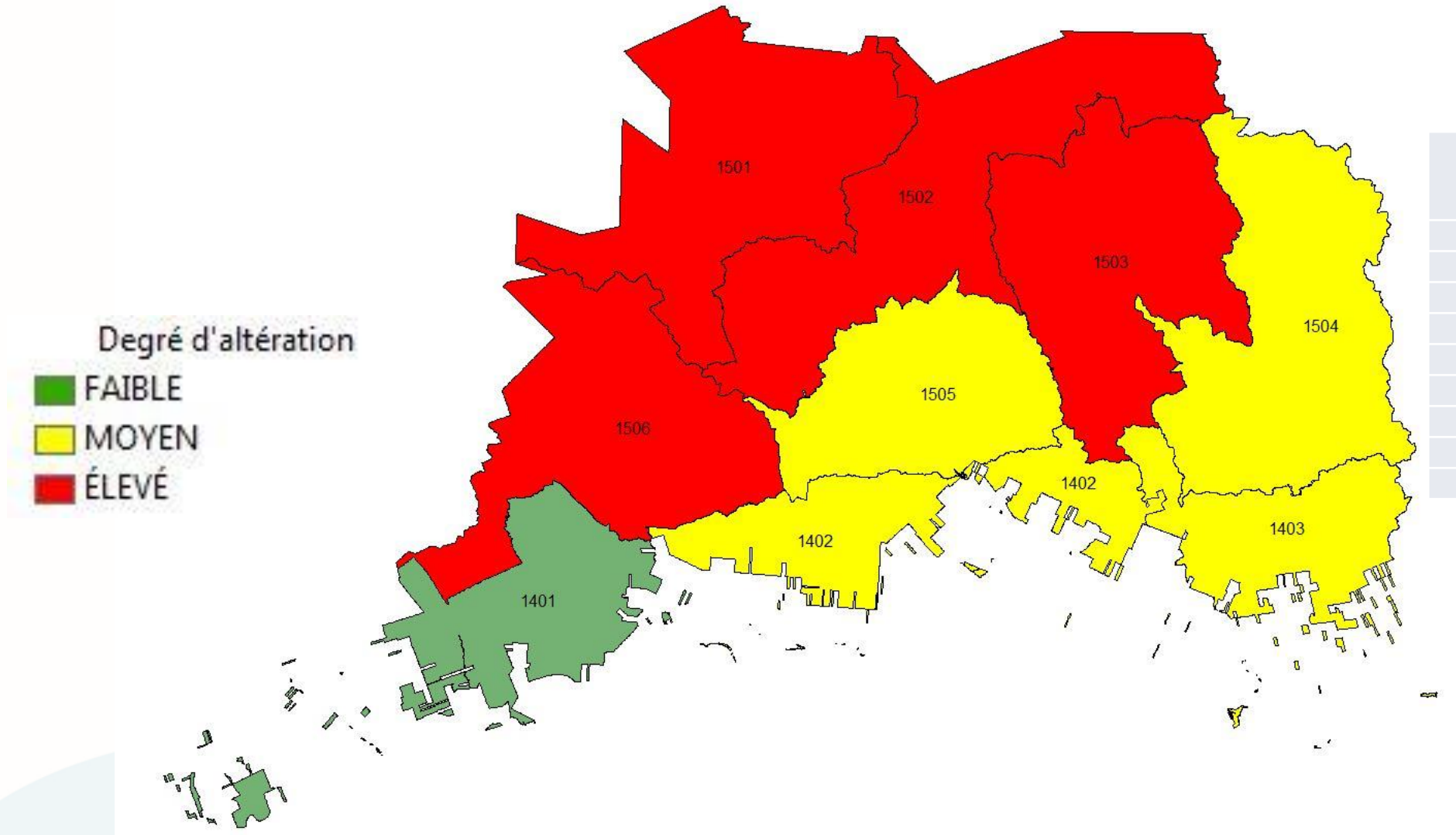
VOIC : Réalisation des travaux sylvicoles sans récolte

Enjeu	Objectif	Indicateur	Cible	Résultat
Réalisation des travaux sylvicoles sans récolte	Limiter l'impact de la dispersion des travaux sylvicoles	Pourcentage de la superficie des chantiers ayant un minimum de 15 ha de travaux sylvicoles sans récolte	95 %	99.92%

VOIC : Écosystémiques

Enjeu	Objectif	Indicateur	Cible	Résultat
Raréfaction des vieilles forêts et surabondance des peuplements en régénération (structure d'âge des forêts)	Faire en sorte que la structure d'âge des forêts aménagées s'apparente à celles qui existent dans la forêt naturelle	Pourcentage du territoire où la structure d'âge des forêts présente un degré d'altération faible ou modéré par rapport aux états de référence de la forêt naturelle (calculé sur la base des UTA) Note : Indicateur qui est suivi pour l'enjeu relatif à la structure interne des peuplements et bois mort.	Au moins 80 % de la superficie	Non conforme (44,5%)
		Proportion de vieilles forêts à l'échelle des territoires certifiés	≥50 % du niveau historique	Non conforme (23.6%)
Structure interne des peuplements et bois mort	Réduire les écarts de structure interne entre la forêt actuelle et la forêt naturelle	Pourcentage du territoire où la structure interne verticale des peuplements présente des degrés d'altération faible ou modérée comparativement aux états de référence de la forêt naturelle (calculé sur la base des UTA)	Au moins 80 % de la superficie	Conforme (85%)
		Pourcentage de la superficie des classes d'âges 10 et 30 ans ayant fait l'objet de traitement d'éducation (éclaircie précommerciale et nettoiement)	Moins de 70 % dans 60 % des COS d'une UTA	Conforme (96.54%)
Altération des fonctions écologiques remplies par les milieux humides et riverains	Protéger les milieux aquatiques, riverains et humides en améliorant les interventions forestières et l'aménagement du réseau routier	Pourcentage de la superficie des milieux humides d'intérêt (MHI) protégés	12 % des MHI de l'UA	Conforme (100%)

VOIC : Écosystémique, structure d'âge des forêts



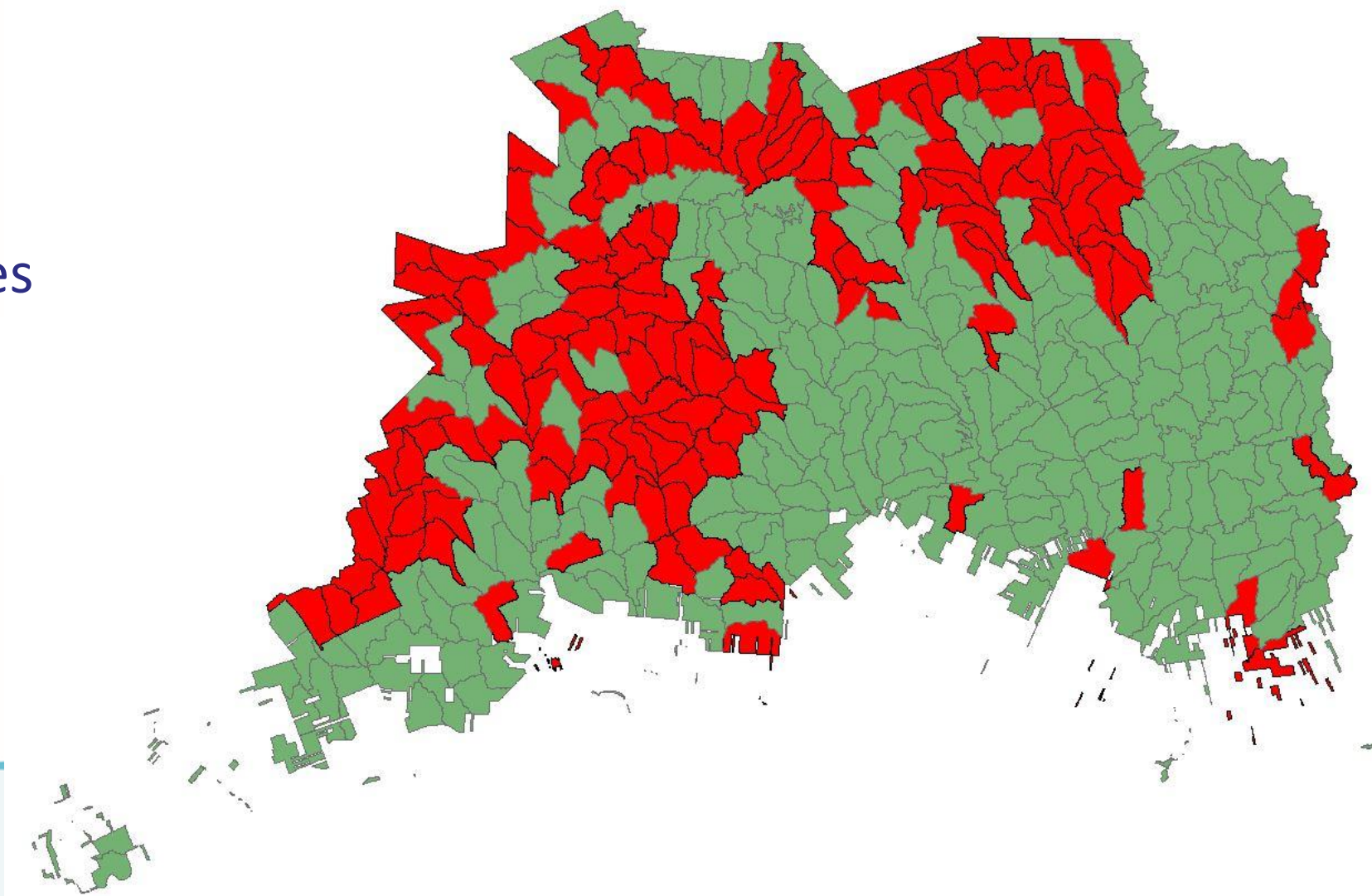
UTA	Degré d'altération actuel	Pourcentage actuel de vieilles forêts
1401	FAIBLE	52.8
1402	MOYEN	33.4
1403	MOYEN	29.9
1501	ÉLEVÉ	19.2
1502	ÉLEVÉ	21.7
1503	ÉLEVÉ	21.6
1504	MOYEN	26.6
1505	MOYEN	27.4
1506	ÉLEVÉ	20.5

VOIC : Écosystémiques (suite)

Enjeu	Objectif	Moyen	Résultat
Organisation spatiale des peuplements	Faire en sorte que la répartition spatiale des peuplements s'apparente à celle des peuplements aménagés	Mise en œuvre de la dérogation réglementaire (COS) sur la répartition spatiale des coupes	<p>Non conforme</p> <p>Décision d'ajouter au PAFIO tous les peuplements vulnérables « 1 » et « 2 » (fort en sapin) en regard de l'épidémie de TBE</p> <p>Toutefois, la dérogation est obligatoire et sera respectée lors de la PRAN (exception d'un plan spécial)</p> <p>Les résultats de la PRAN 200 seront diffusés à la TGIRT (novembre)</p>

VOIC : Organisation spatiale des peuplements (blocs compacts COS)

Massifs
conformes



[Tableau
résumé des
COS](#)

VOIC : Fauniques

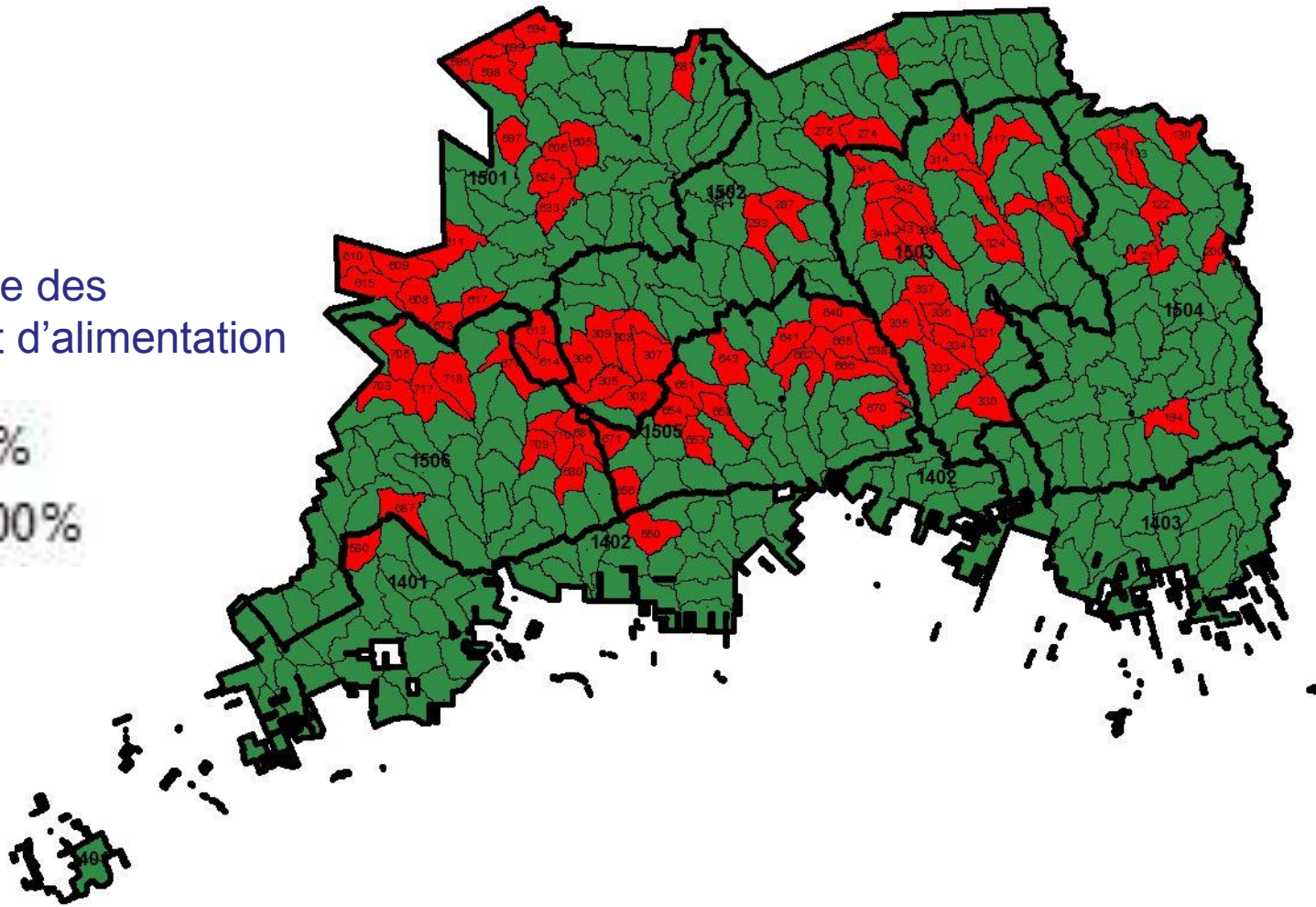
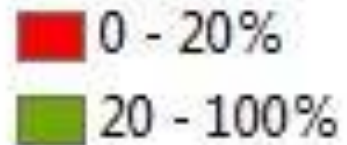
Enjeux	Objectif	Moyen	Résultat
Mise en valeur de l'habitat du cerf de Virginie	Prendre en compte les besoins particuliers du cerf de Virginie lors de l'élaboration des plans d'aménagement forestier intégré	Conformité des activités d'aménagement aux dispositions prévues au plan d'aménagement faunique (PAF) des aires de confinement (ADC) du cerf de Virginie.	Conforme Toute activité non prévue au plan de ravage est demandée en dérogation à la Direction de la faune
Protection des espèces menacées, vulnérables ou susceptibles de l'être. (incluant la flore)	Prendre en compte les exigences des espèces menacées, vulnérables ou susceptibles de l'être (EMVS) lors de l'élaboration des plans d'aménagement forestier intégré.	Application des mesures de protection prévues pour les sites d'espèces menacées, vulnérables ou susceptibles de l'être connus et cartographiés.	Conforme
Protection des sites fauniques d'intérêt	Prendre en compte les exigences particulières de certaines espèces lors de l'élaboration des plans d'aménagement forestier intégré.	Application des mesures de protection prévues pour les sites fauniques d'intérêt connus et cartographiés.	Conforme
Rétablissement du caribou de la Gaspésie	S'assurer que la planification de l'aménagement forestier contribue au rétablissement des populations du caribou de la Gaspésie	Application des mesures intérimaires de protection jusqu'à l'adoption du prochain plan d'aménagement forestier du caribou de la Gaspésie	Conforme Aucune coupe ni construction de chemin dans les 4 COS essentiels

VOIC : Fauniques

Enjeu	Objectif	Indicateur	Cible	Résultat
Qualité de l'habitat de la gélinotte huppée Qualité de l'habitat du lynx	Prendre en compte les besoins particuliers de la gélinotte huppée lors de l'élaboration des plans d'aménagement forestier intégré	Pourcentage des superficies traitées (éclaircie précommerciale et nettoyage) avec modalité de mitigation faunique	100 %	N/A, se fait annuellement à la PRAN
		Pourcentage de la superficie des classes d'âge 10 et 30 ayant fait l'objet de traitement d'éducation (éclaircie précommerciale et nettoyage)	Moins de 70 % dans 60 % des COS d'une UTA.	Conforme (96.54% des COS)
	Prendre en compte les besoins particuliers du Lynx lors de l'élaboration des plans d'aménagement forestier intégré	Pourcentage de la superficie des classes d'âges 10 et 30 ayant fait l'objet de traitement d'éducation (éclaircie précommerciale et nettoyage) dans les territoires fauniques structurés surfaciques	Moins de 70 % à l'échelle des secteurs de suivis identifiés	N/A 11161
Qualité de l'habitat du lynx (suite)	Prendre en compte les besoins particuliers du Lynx lors de l'élaboration des plans d'aménagement forestier intégré	Pourcentage du territoire où la structure d'âge des forêts présente un degré d'altération faible ou modéré par rapport aux états de référence de la forêt naturelle (calculé sur la base des UTA)	Au moins 80 % de la superficie	Non conforme (présenté dans bloc écosystémique)
Qualité de l'habitat de l'original	Prendre en compte les besoins particuliers de l'original lors de l'élaboration des plans d'aménagement forestier intégré	Pourcentage des peuplement d'alimentation	Minimum 20 % dans 60 % des COS d'une UTA	Conforme
		Pourcentage de peuplements d'alimentation dans les territoires fauniques structurés surfaciques	Minimum 20 % à l'échelle des secteurs de suivi identifiés dans les TFSS	N/A 11161

VOIC : Faunique, qualité de l'habitat de l'original

Pourcentage des
peuplement d'alimentation

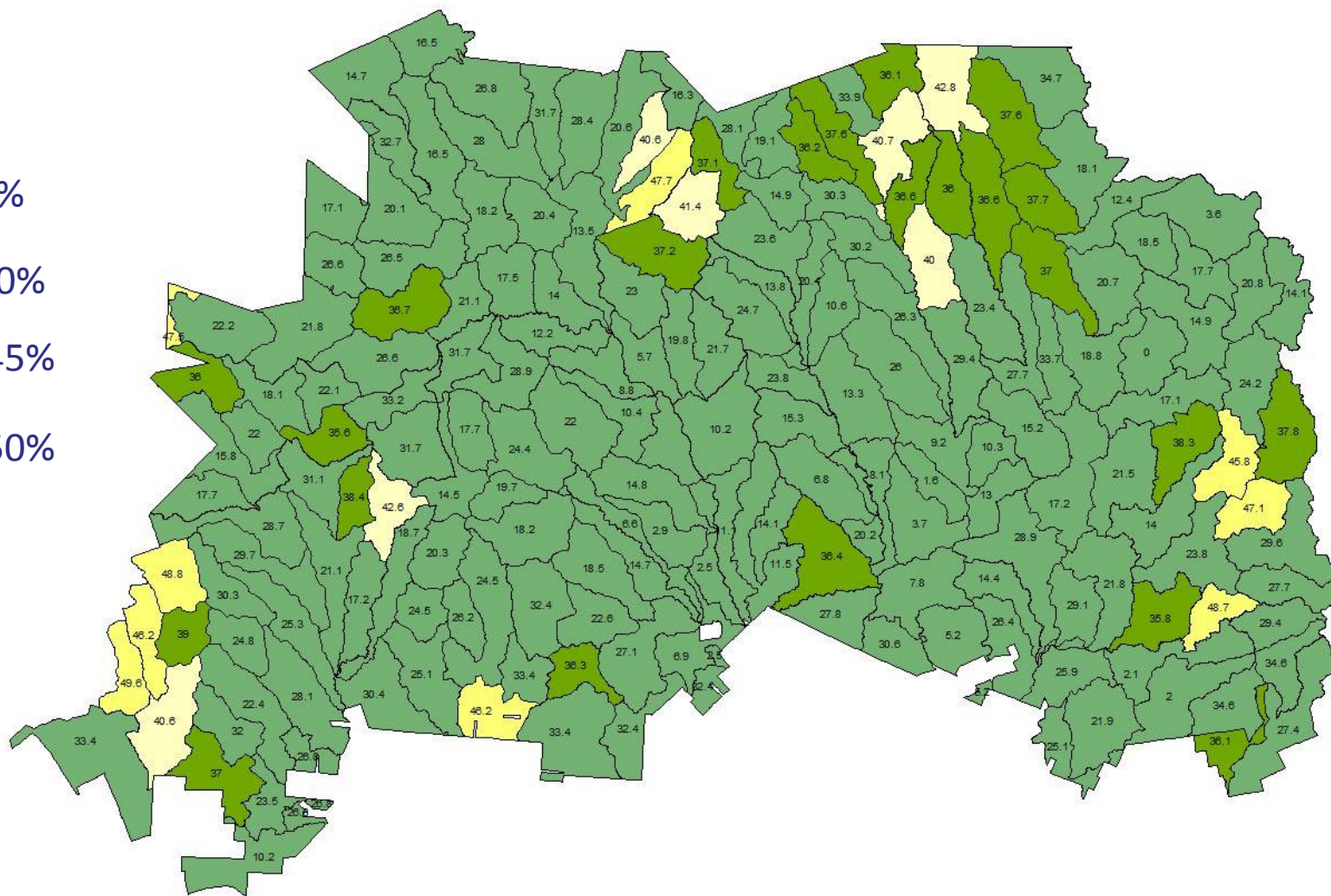
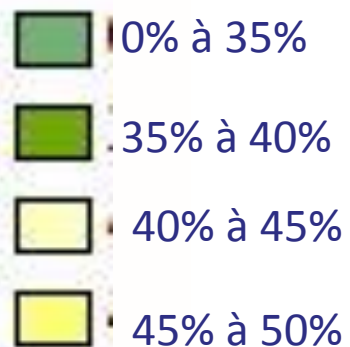


Somme de superficie		COS_ATTEINT		20.67
UA	UTA	non	oui	Total général
11161	1401	3.52%	96.48%	100.00%
	1402	4.34%	95.66%	100.00%
	1403	0.00%	100.00%	100.00%
	1501	32.93%	67.07%	100.00%
	1502	21.55%	78.45%	100.00%
	1503	39.00%	61.00%	100.00%
	1504	11.48%	88.52%	100.00%
	1505	39.25%	60.75%	100.00%
	1506	22.86%	77.14%	100.00%
Total 11161		20.67%	79.33%	100.00%
Total général		20.67%	79.33%	100.00%

VOIC : Qualité du milieu aquatique

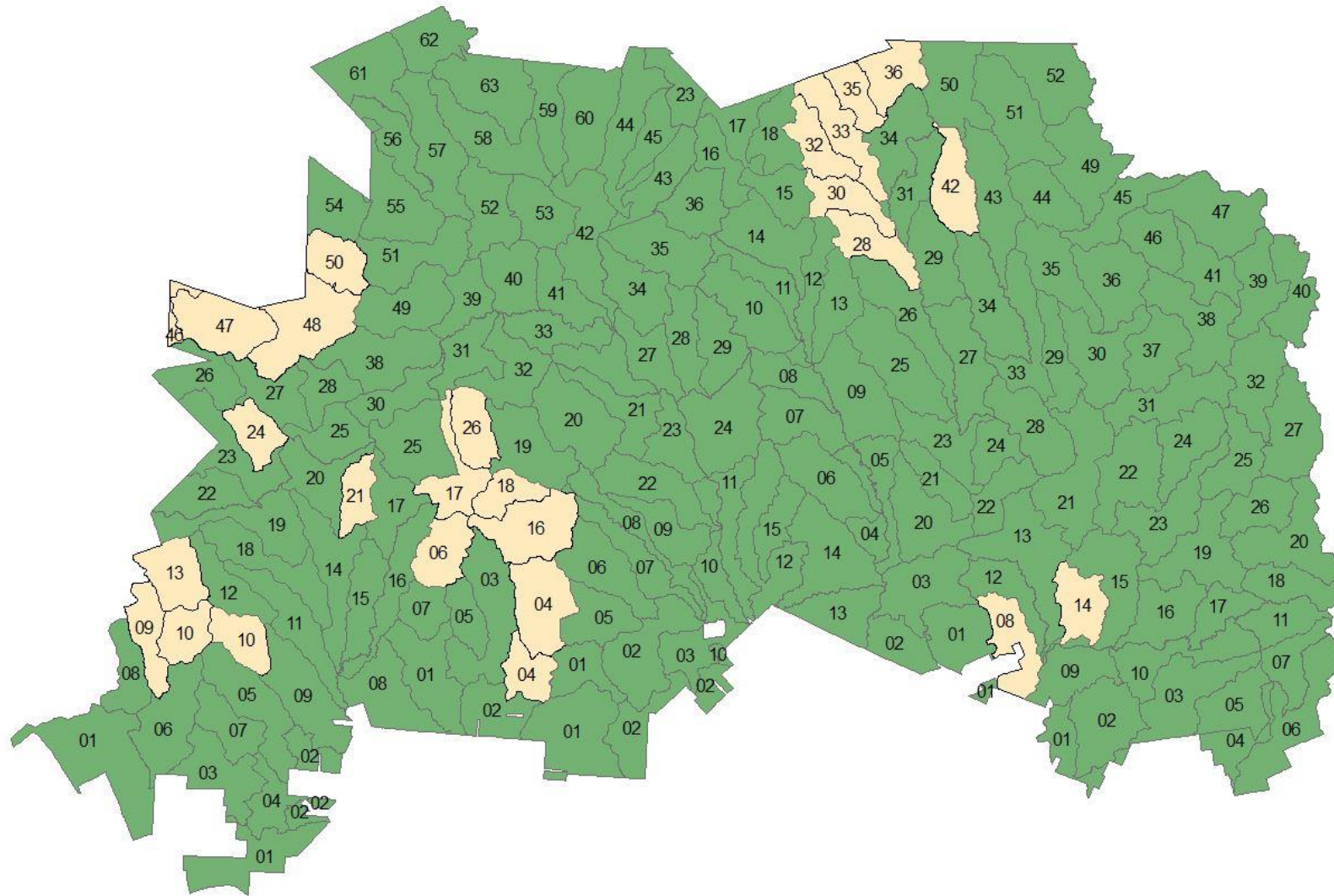
Enjeu	Objectif	Indicateur	Cible	Résultat
Qualité du milieu aquatique	Protéger les milieux aquatiques, riverains et humides en améliorant les interventions forestières et l'aménagement du réseau routier	Pourcentage d'aire équivalente de coupe (AEC) par sous-bassin versant	Ne pas dépasser le seuil de 50 %	Conforme (100%)
		Pourcentage de compaction des sols par sous-bassin versant	Ne pas dépasser le seuil de 7 %	Conforme (100%)

VOIC : Qualité de l'habitat aquatique, aire équivalente de coupe (AEC)



NO_SEQ	NO_BASSIN	Pourcentage AEC
08	502.00.00.08	49.57
13	108.00.00.13	48.84
17	111.30.00.17	48.66
43	109.00.00.43	47.68
46	109.30.31.46	47.49
26	111.40.00.26	47.10
02	108.10.00.02	46.20
09	502.00.00.09	46.17
25	111.40.41.25	45.79
50	111.50.00.50	42.79
17	108.20.00.17	42.63
36	109.00.00.36	41.38
34	110.01.00.34	40.74
06	502.00.00.06	40.61
45	109.00.00.45	40.58
29	110.01.00.29	40.01
10	502.00.00.10	39.03
21	108.00.00.21	38.39
24	111.40.41.24	38.28
27	111.40.41.27	37.75
44	111.00.00.44	37.75
33	110.01.00.33	37.64
51	111.00.00.51	37.63
35	109.00.00.35	37.23
16	110.02.00.16	37.08
35	111.00.00.35	37.03
03	502.00.00.03	36.99
49	109.30.32.49	36.68
43	111.50.00.43	36.64
31	110.01.00.31	36.61
14	109.00.00.14	36.38
01	109.10.00.01	36.35
32	110.01.00.32	36.19
36	110.01.00.36	36.06
04	111.10.00.04	36.06
26	108.00.00.26	36.02
42	111.50.00.42	36.02
16	111.30.00.16	35.81
25	108.00.00.25	35.55

VOIC : Qualité de l'habitat aquatique, aire équivalente de coupe (Compaction)



NO SEQ	NO BASSIN	UAF	Pourcentage de compaction
10	108.00.00.10	111-52	4.22
13	108.00.00.13	111-52	4.09
21	108.00.00.21	111-52	3.75
04	108.10.00.04	111-53	5.17
06	108.10.00.06	111-53	4.19
24	108.30.00.24	111-51	3.56
04	109.10.00.04	111-53	4.18
16	109.10.11.16	111-53	4.73
17	109.10.11.17	111-53	4.13
18	109.10.11.18	111-53	4.55
26	109.10.11.26	111-53	4.45
46	109.30.31.46	111-51	3.77
47	109.30.32.47	111-51	4.04
48	109.30.32.48	111-51	3.55
50	109.30.32.50	111-51	3.52
28	110.01.00.28	111-53	3.74
30	110.01.00.30	111-53	4.23
32	110.01.00.32	111-53	4.42
33	110.01.00.33	111-53	3.91
35	110.01.00.35	111-53	3.70
36	110.01.00.36	111-53	3.59
08	111.00.00.08	111-54	3.75
14	111.00.00.14	111-53	4.62
42	111.50.00.42	111-54	3.51
09	502.00.00.09	111-52	3.69
10	502.00.00.10	111-52	4.31

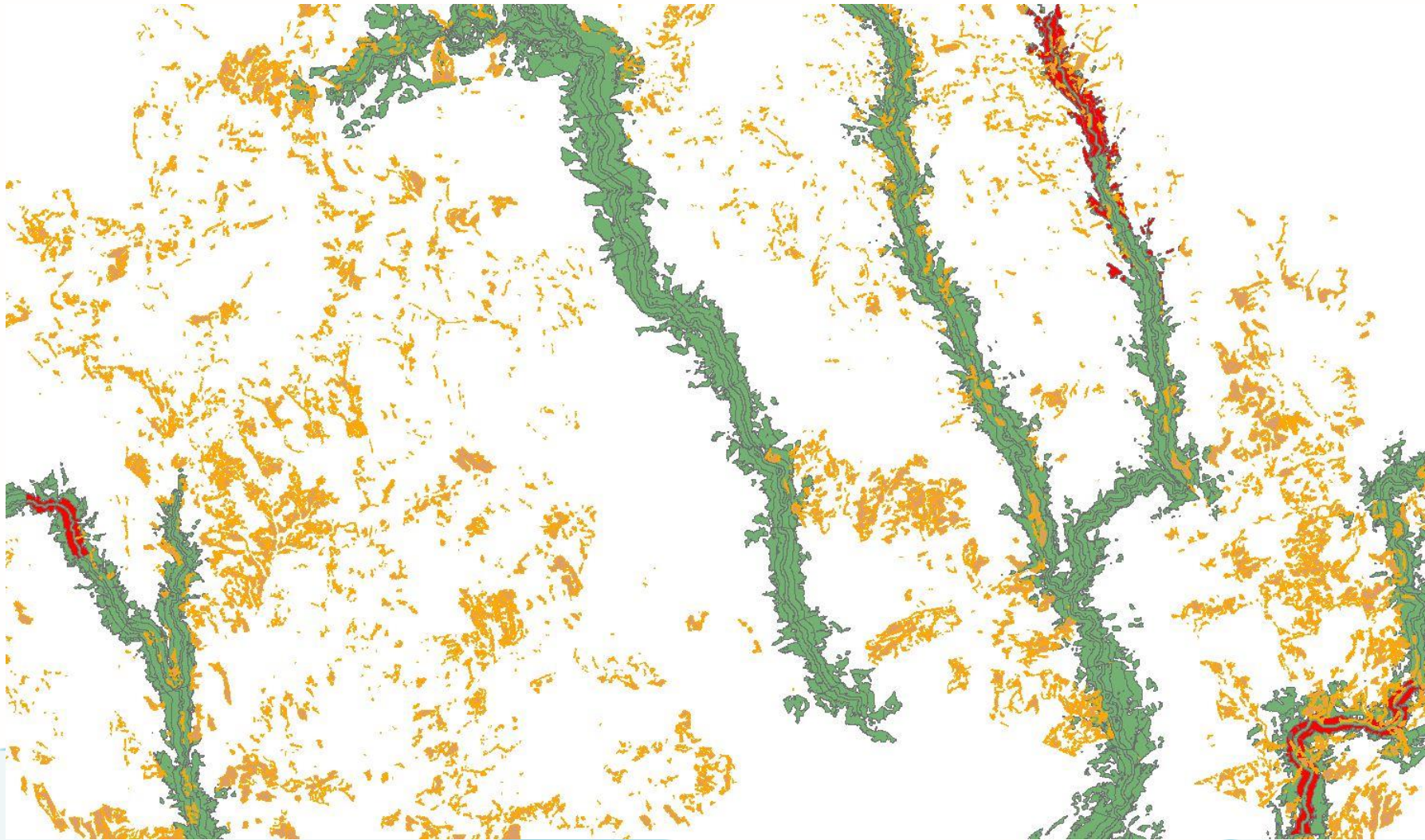
VOIC : Qualité visuelle des paysages

Enjeu	Objectif	Indicateur	Cible	Résultat
Qualité visuelle des paysages	Assurer le maintien de la qualité visuelle des paysages	Taux de respect des modalités prévues au <i>Guide régional sur le maintien de la qualité visuelle des paysages lors d'interventions forestières</i> .	100 %	Non conforme <u>mais sera corrigé à la PRAN 200</u> -Décision d'ajouter au PAFIO tous les peuplements vulnérables « 1 » et « 2 » (fort en sapin) en regard de l'épidémie de TBE -L'entente GIRN sera respectée lors de la PRAN (exception possible pour un plan spécial) -Les résultats de la PRAN 200 seront diffusés à la TGIRT (novembre)
		Ratio, exprimé en pourcentage, de la superficie de la forêt productive de moins de 7 m de hauteur du COS qui n'est pas sous l'influence d'un bloc de forêt résiduelle d'une superficie égale ou supérieure à 5 ha, considérant un rayon d'influence de 600 m et de 900 m, sur la superficie totale du COS.	Moins de 20 % pour le rayon d'influence de 600 m; moins de 2 % pour le rayon d'influence de 900 m.	Non conforme <u>mais sera corrigé à la PRAN 200</u> -Décision d'ajouter au PAFIO tous les peuplements vulnérables « 1 » et « 2 » (fort en sapin) en regard de l'épidémie de TBE -Les résultats de la PRAN 200 seront diffusés à la TGIRT (novembre)

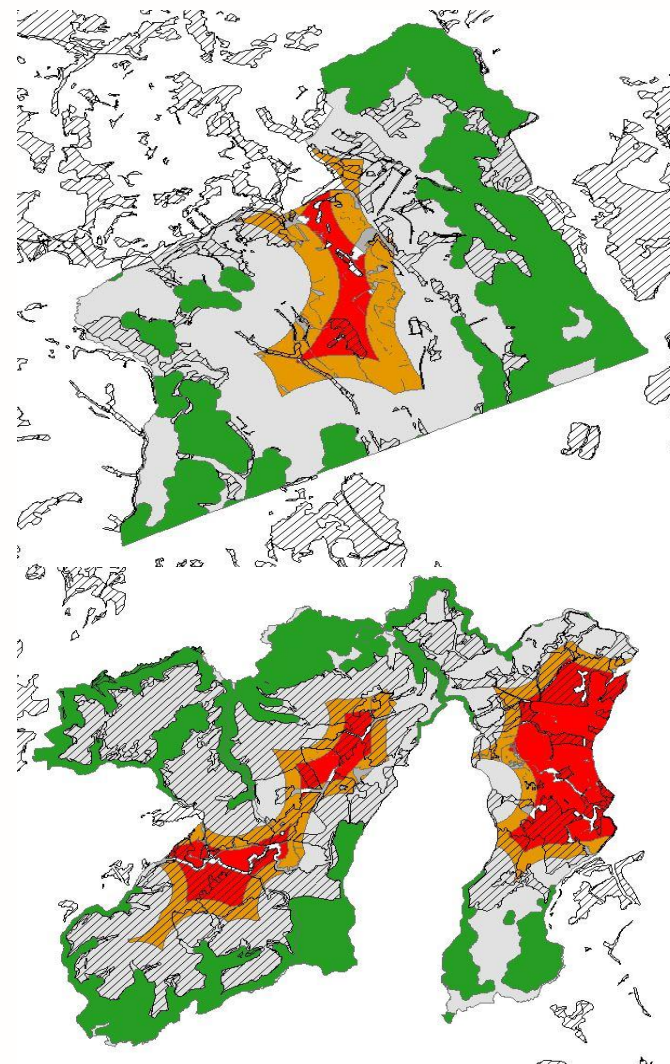
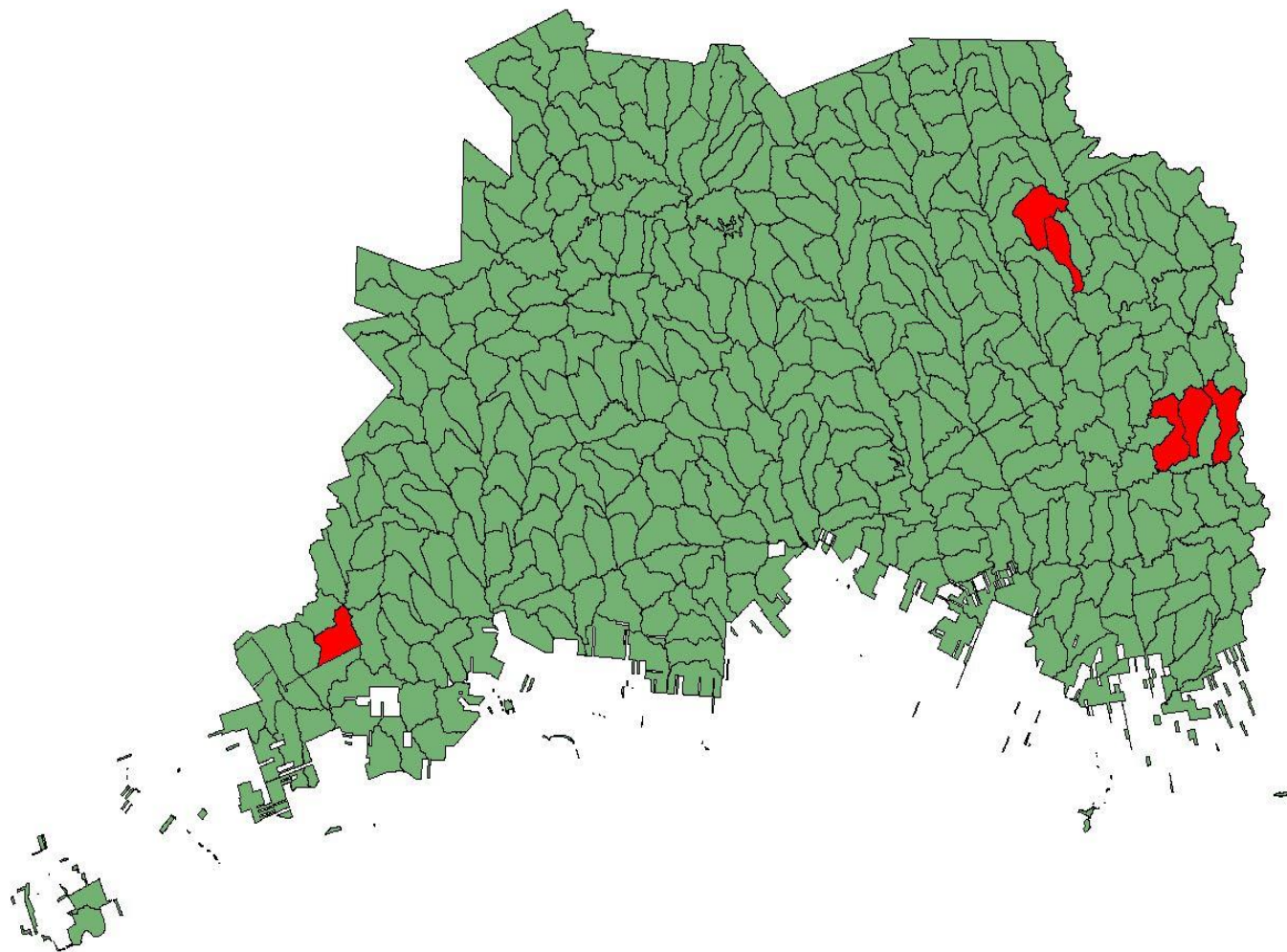
VOIC : Connectivité des grands pôles de conservation

Enjeu	Objectif	Indicateur	Cible	Résultat
Connectivité entre les grands pôles de conservation	Assurer la connectivité entre les grands pôles de conservation	Pourcentage de grands pôles de conservation identifiés connectés	100 %	Conforme (100%)

VOIC : Qualité visuelle des paysages (% et taille maximale)



VOIC : Qualité visuelle des paysages (COS 600-900)



Rappel

- Le travail effectué présente la localisation des SIP prévus pour l'année 2020 et plus;
- Le choix des traitements n'est pas déterminé. Il dépend de l'analyse des inventaires terrains en tenant compte de l'ensemble des objectifs du secteur (ex. : mesure d'harmonisation, VOIC, etc.);
- Il est possible que plusieurs de ces secteurs ne soient pas récoltables ou traitables (jeune, trop petit, non admissible en Nettoiement/dépressage,...)
- Les travaux visant la remise en production des SIP (préparation de terrain et reboisement) et de dégagement doivent être considérés comme automatiquement inclus dans la consultation sur le secteur de récolte;
- Les chemins proposés doivent être considérés avec un corridor de 200 m de chaque côté afin de permettre l'ajustement du tracé selon les conditions de terrain rencontrées;
- Un bilan démontrant la conformité de la PRAN 200 2020 vous sera transmis afin de démontrer entre autres le respect des blocs compacts et du 600-900 (dérogation COS) ainsi que des modalités paysages.



Consultation publique:

<https://operationsregionales.mffp.gouv.qc.ca/applicationsweb/R11/2019>
[Consultation_PAFIO_DGFo11_Septembre_TGIRT](#)

Questions ou commentaires?

Préparé par:
Collaboration :

Marc-André Delorme, ing.f.
Frédéric Poirier, tech.f.
Mélanie Gaudette, ing.f.
Danny Boudreau, tech.f.