

	Fiche ENJEU TGIRT R11	Date d'approbation	2017-01-13
		N° de la fiche	R11-T-18-07
		Date de la dernière MAJ	2017-07-19

Valeur (enjeu)		Valeur initiale	
Effort d'aménagement.		Effort d'aménagement.	
Objectif		Objectif initial	
Répartir les efforts sylvicoles à l'aide d'un gradient d'intensité de sylviculture afin d'accroître et consolider la production de matière ligneuse.		Répartir les efforts sylvicoles à l'aide d'un gradient d'intensité de sylviculture afin d'accroître et consolider la production de matière ligneuse.	
Indicateur		Cible	Échelle
Pourcentage du territoire forestier productif inscrit comme AIPL dans les PAFI dans le respect des balises d'implantation et pour lequel un scénario intensif est élaboré au PAFIT.		15 %	UA

Précisions sur l'enjeu :

L'industrie de la sylviculture génère de nombreux emplois en région et permet d'impacter positivement la récolte et la transformation, notamment en favorisant l'augmentation de la qualité et des volumes de matière ligneuse produits.

Les investissements, pour être profitables, doivent être adéquatement planifiés, réalisés et menés à terme. La mise en œuvre d'un gradient d'intensification de la sylviculture concourra au maintien d'un secteur forestier dynamique et producteur de richesse collective.

Dans la mise en œuvre du nouveau régime forestier, l'un des défis formulés dans la Stratégie d'aménagement durable des forêts (SADF) est « Un milieu forestier productif et créateur de richesses diversifiées ». « Consacrer certaines portions du territoire à la production de bois (telles que les aires d'intensification de la production ligneuse) » puis « Produire du bois en tenant compte de l'écologie des sites et des objectifs » constituent des objectifs spécifiques de l'orientation qui vise à « Augmenter la valeur créée à partir du bois pour générer plus de richesse collective. ».

Dans ce contexte, un des objectifs régionaux du PRDIRT portant sur l'enjeu forestier 1 – Développer une approche de création de valeurs en aménagement forestier sur le territoire de la Gaspésie vise à « Augmenter la production ligneuse de forêts gaspésiennes ».

	Fiche ENJEU TGIRT R11	Date d'approbation	2017-01-13
		N° de la fiche	R11-T-18-07
		Date de la dernière MAJ	2017-07-19

Précisions sur l'indicateur - Pourcentage du territoire forestier productif inscrit comme AIPL dans les PAFI dans le respect des balises d'implantation et pour lequel un scénario intensif est élaboré :

Cet indicateur vise à remplir les objectifs suivants :

- Limiter les pertes de possibilité forestière;
- Répartir les efforts sylvicoles à l'aide d'un gradient d'intensité de sylviculture afin d'accroître et consolider la production de matière ligneuse.

L'indicateur correspond à la superficie maximale qui sera désignée en aire d'intensification de production ligneuse (AIPL) et cartographiée dans le plan d'aménagement forestier intégré tactique (PAFIT) dans le respect des balises d'implantation des AIPL. Ces balises proviennent des articles 36 et 37 de la Loi sur l'aménagement durable du territoire forestier (LADTF), de la Stratégie d'aménagement durable des forêts (SADF) (défi 3, orientation 1 objectifs 2 et 4), du « Guide d'identification des aires d'intensification de la production ligneuse », du plan régional de développement intégré des ressources et du territoire (PRDIRT) et des tables de gestion intégrée des ressources et du territoire (TGIRT). Les superficies comptabilisées sont celles pour lesquelles un scénario intensif a été prévu au PAFIT.

Particularités concernant le respect des indicateurs et cibles découlant de la norme de certification forestière FSC (Norme boréale)

Il convient de préciser les nuances qui s'appliquent dans l'interprétation du présent indicateur/cible au regard des exigences requises par la Norme de certification forestière FSC (Norme boréale). En effet, le présent indicateur se rapporte aux aires où l'application d'un scénario sylvicole intensif ou élite (au sens des définitions du gradient sylvicole; se référer au document [conference2_am.pdf](#) pour tous les détails) est prévu. La Norme de certification forestière FSC comporte un indicateur/cible portant spécifiquement sur la notion de « plantations » et en précise la définition qu'elle en fait (se référer à la Norme boréale FSC, Intention 10).

Considérant :

- (1) que l'interprétation de la définition de « plantations » au sens de la norme de certification forestière FSC fait encore l'objet d'avis;
- (2) que les avis émis jusqu'à présent témoignent du fait que les plantations réalisées au Québec correspondent dans une minorité des cas à la définition de « plantations » au sens de la norme de certification FSC^{1et2};

¹ Jamal Kazi, 2009. Interprétation des exigences des normes FSC en lien avec la mise en place du zonage forestier proposé dans le cadre de la réforme du régime forestier du Québec. Rapport préparé par Jamal Kazi pour le compte du MRNF.

² É. Michaud, A. Boursier, P. Crocker et N. Lecompte (2009). Évaluation selon la norme FSC de sites ciblés du Bas-Saint-Laurent dans le cadre de la réflexion du MRNF sur l'application des scénarios sylvicoles intensifs. Rapport préparé pour le compte du MRNF.

	Fiche ENJEU TGIRT R11	Date d'approbation	2017-01-13
		N° de la fiche	R11-T-18-07
		Date de la dernière MAJ	2017-07-19

- (3) que le recours à la plantation constitue un des quatre scénarios sylvicoles intensifs retenus dans le cadre de la stratégie gaspésienne d'intensification de la production ligneuse;
- (4) que la région de la Gaspésie n'a plus recours à l'utilisation d'espèces exotiques sur les terres publiques depuis la mise en œuvre du nouveau régime forestier et prévoit la remise en production des plantations d'espèces exotiques ayant eu cours avant cette date avec des espèces indigènes, sauf exceptionnellement aux fins de recherche et dans le respect de la norme de certification;
- (5) que toutes les considérations d'ordre écologique reconnues par la littérature ont été respectées au moment de d'élaborer la stratégie régionale d'intensification de la production ligneuse et que cette dernière fait l'objet d'une veille et d'une mise à jour en continu en fonction des connaissances émergentes³.

L'indicateur/cible retenu dans le cadre de la présente fiche VOIC est jugé compatible avec la cible FSC. Il est à noter que la cadence d'implantation (0,09–0,12 %/an) est telle qu'elle permet les ajustements nécessaires en continu advenant de nouvelles connaissances présentant un jugement différent.

Définitions utiles :

Aires d'intensification de la production ligneuse (AIPL) : Superficie qui présente un fort potentiel forestier et pour laquelle des scénarios d'aménagement priorisant la production ligneuse sont envisagés.

Balises d'implantation : Critères qui favorisent une mise en œuvre intégrée de l'intensification de la production ligneuse. L'annexe 5 du PRDIRT présente les balises développées régionalement. D'autres balises ont été identifiées lors de rencontre avec les TGIRT ou ont été proposées par la direction régionale.

- Considération de la connectivité;
- Exclusion des aires de confinement du cerf de Virginie;
- Exclusions des zones d'affectation décrites au plan d'affectation du territoire public (PATP) à vocation de protection, de protection stricte d'utilisation spécifique ou d'affectation différée;
- Exclusion des paysages visuellement sensibles reconnus régionalement;
- Considération des territoires fauniques structurés;
- Utilisation d'un maximum de 5 % d'essences exotiques ou hybrides concentrées uniquement dans les AIPL;
- Aucun reboisement d'essences exotiques ou hybrides dans les territoires fauniques structurés;
- Respect d'une zone tampon en périphérie des territoires sous conservation;
- Localisation des AIPL en collaboration avec les TGIRT.

³ R. Fréchon, R. (2016). *Impacts de l'intensification de la production ligneuse sur la biodiversité. Gouvernement du Québec, ministère des Forêts, de la Faune et des Parcs, Direction de la gestion des forêts de la Gaspésie-Îles-de-la-Madeleine*, 34 p. (Document interne).

	Fiche ENJEU TGIRT R11	Date d'approbation	2017-01-13
		N° de la fiche	R11-T-18-07
		Date de la dernière MAJ	2017-07-19

Formule :

Pourcentage du territoire forestier productif inscrit comme AIPL dans les PAFI dans le respect des balises d'implantation et pour lequel un scénario intensif est élaboré =

$$(A / B) \times 100$$

A : Superficie des AIPL inscrite au PAFIT.

B : Superficie forestière productive de l'UA.

Fréquence :

Les secteurs propices à l'intensification ont été identifiés en 2013. L'atteinte de la cible est tributaire de la superficie des UA disponible pour l'intensification

État de l'indicateur à l'origine :

111-61 : 15 %
112-62 : 15 %
112-63 : 11,4 %

Précisions sur la cible :

Les superficies d'AIPL proposées en 2013 n'ont pas été modifiées significativement depuis. En 2018, le pourcentage du territoire de chaque UA où des scénarios d'intensification sont possibles est inchangé :

11161 : 15 %
112-62 : 15 %
112-63 : 11,4 %

La réalisation des scénarios sylvicoles est tributaire de la superficie des UA disponible pour l'intensification et des budgets disponibles pour entreprendre des scénarios d'intensification.

Délai :

Les superficies disponibles pour l'intensification de la production ligneuse ont été identifiées en 2013. Les scénarios d'intensification seront mis en œuvre progressivement sur les sites propices en fonction des budgets et des superficies disponibles à la récolte.

	Fiche ENJEU TGIRT R11	Date d'approbation	2017-01-13
		N° de la fiche	R11-T-18-07
		Date de la dernière MAJ	2017-07-19

Les superficies sur lesquelles un scénario d'aménagement priorisant la production ligneuse a été amorcé et qui sont localisées à l'intérieur des aires réservées à l'intensification sont considérées comme des superficies intensives existantes (voir tableau 1. ci-dessous).

La cadence annuelle d'implantation a été déterminée sur la base du pourcentage des superficies matures (15 prochaines années) localisées dans les AIPL et dans les types de forêts désirés.

Le ratio ainsi obtenu est appliqué à la superficie prévue en coupe de régénération afin d'établir une cible annuelle régulière. Le résultat (voir tableau 1. ci-dessous) constitue un niveau d'implantation réaliste à court terme qui pourra, éventuellement, être révisé et augmenté graduellement dans le temps.

Tableau 1. Superficies des scénarios d'intensification implantés et planifiés

Unité d'aménagement	111-61	112-62	112-63
Superficie intensive existante (antérieure à 2013)			
Superficie (ha)	16 030	5 050	1 520
Superficie (%)	2 %	1 %	0,3 %
Scénarios intensifs amorcés 2013-2018			
Superficie de résineux (ha/an)	169	163	197
Superficie de feuillus (ha/an)	51	0	0
Cadence implantation (%/an)	0,03 %	0,04 %	0,04 %
Cible implantation 2018 et suivante			
Superficie de résineux prévue (ha/an)	750	400	400
Superficie de feuillus prévue (ha/an)	55	0	0
Cadence implantation prévue (%/an)	0,12 %	0,09 %	0,09 %
% superficie intensive supplémentaire dans 60 ans	7 %	5 %	5 %
% superficie intensive totale dans 60 ans	10 %	7 %	6 %

Note : Données en date d'octobre 2016.

Liens avec les exigences des normes :

Norme boréale FSC : 6.9.2, 6.10.2, 6.10.3, 10.1, 10.4 et 10.8.

Précisions :

La Norme boréale FSC interdit l'utilisation d'espèces végétales envahissantes et limite la conversion de forêts naturelles en plantations à 5 % du territoire forestier productif. De plus, la Norme exige un plan de suivi de l'utilisation d'espèces exotiques et des plantations afin de détecter les impacts environnementaux néfastes, ce qui permet ainsi de répondre à plusieurs préoccupations des TGIRT.

	Fiche ENJEU TGIRT R11	Date d'approbation	2017-01-13
		N° de la fiche	R11-T-18-07
		Date de la dernière MAJ	2017-07-19

La norme exige que les aires de forêts naturelles soient désignées de façon précise dans un objectif de conservation ou de réhabilitation en servant de compensation aux plantations.

Exigences légales et autres :

LADTF, article 36 et 37.

Stratégie d'aménagement durable des forêts, défi 3 – Un milieu forestier productif et créateur de richesses diversifiées (ministère des Forêts, de la Faune et des Parcs, 2015).

Guide d'identification des aires d'intensification de la production ligneuse.

Plan régional de développement intégré des ressources et du territoire (PRDIRT).

Liens avec d'autres enjeux (au besoin) :

Approvisionnement en matière ligneuse.

Protection de la biodiversité (Respect des balises d'implantation des AIPL).

Stratégie :

La mise en œuvre d'un gradient d'intensification de la sylviculture vise à contribuer au maintien d'un secteur forestier dynamique et producteur de richesse et à cibler les investissements de façon optimale afin qu'ils soient les plus profitables possible. La maximisation de la production ligneuse dans des territoires circonscrits contribuera à compenser les pertes associées aux efforts de conservation et au traitement de certains enjeux écosystémiques.

Afin de remplir les buts, les aires les plus favorables à l'intensification de la production ligneuse ont été identifiées à partir de variables telles que :

- La proximité des usines de transformation;
- La proximité des travailleurs;
- La productivité des sites;
- Investissements antérieurs;
- Les contraintes à l'aménagement.

Des critères liés à une répartition équitable entre les unités d'aménagement ont aussi été considérés. Enfin, les balises d'implantation déterminées lors de consultations régionales ont été appliquées.

Les balises et les critères ayant soutenu l'identification des aires potentielles sont consignés dans un document méthodologique disponible sur demande.

Forêts, Faune et Parcs Québec	Fiche ENJEU TGIRT R11	Date d'approbation	2017-01-13
		N° de la fiche	R11-T-18-07
		Date de la dernière MAJ	2017-07-19

La carte ci-dessous localisant les aires d'intensification potentielle a été produite et a été présentée aux membres des TGIRT en 2013 afin de recueillir leurs commentaires et de convenir d'aires d'intensification de la production ligneuse finales. Ce sont sur ces sites que les scénarios d'intensification sont amorcés.

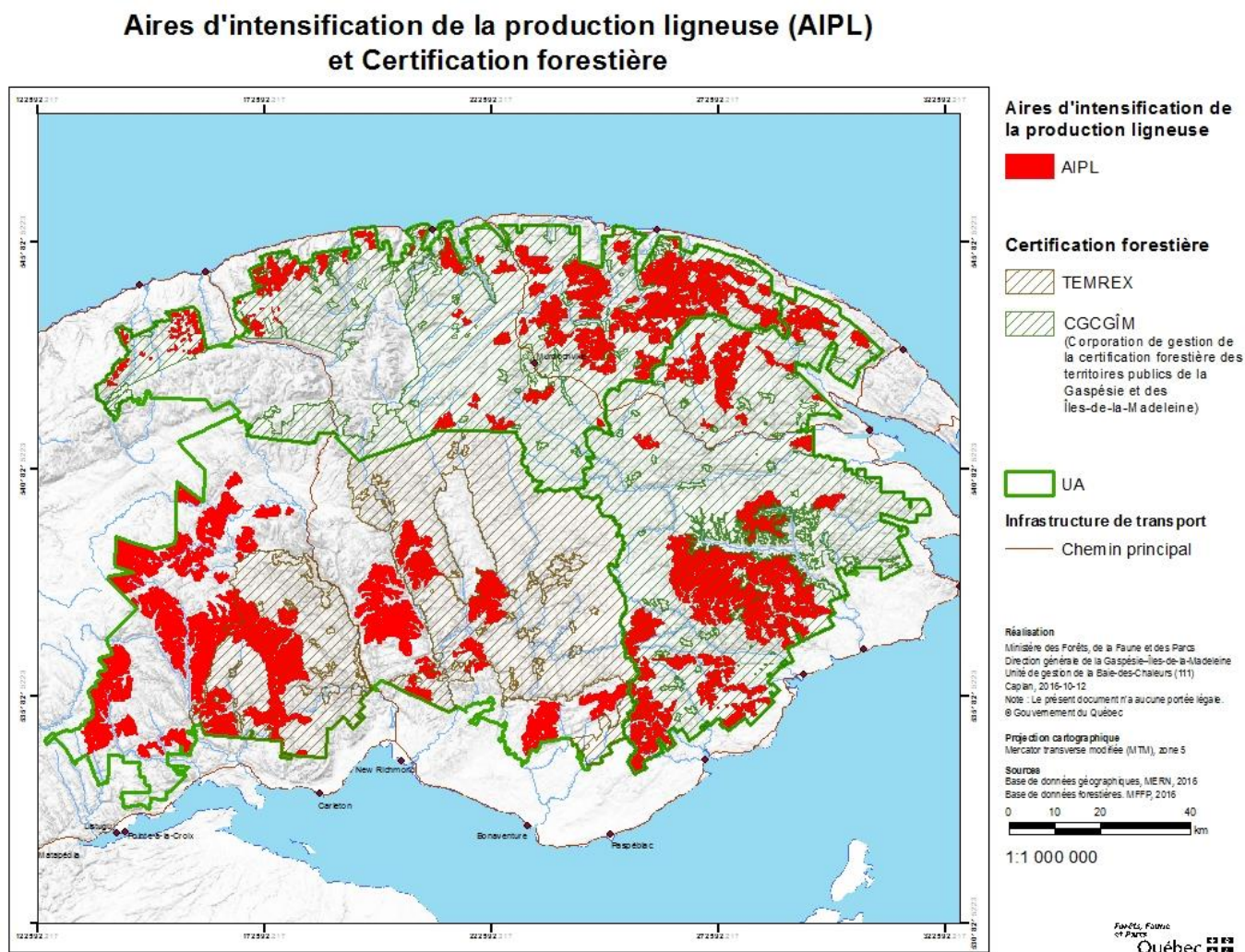


Figure 1. Aires d'intensification de la matière ligneuse (AIPL) et certification forestière.

	Fiche ENJEU TGIRT R11	Date d'approbation	2017-01-13
		N° de la fiche	R11-T-18-07
		Date de la dernière MAJ	2017-07-19

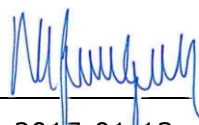
Programme de suivi de l'indicateur (méthodologie de suivi) :

La carte de localisation des AIPL est disponible et le pourcentage de superficie où des scénarios sont amorcés est compilé aux cinq ans.

Fiche d'enjeu préparée par : Comité PAFIT

Approuvée par (gestionnaire responsable) :

Date :



2017-01-13
