



Projet de Centre régional de logistique et d'optimisation des bois

PRÉSENTÉ À LA TABLE COMMUNE DE GESTION INTÉGRÉE DES RESSOURCES ET
DU TERRITOIRE

PAR L'ASSOCIATION COOPÉRATIVE FORESTIÈRE RÉGIONALE DE LA GASPÉSIE ET
LA DIRECTION DE LA GESTION DES FORÊTS DE LA GASPÉSIE-ÎLES-DE-LA-
MADELEINE

LE 20 FÉVRIER 2025



Association Coopérative
Forestière Régionale
de la Gaspésie

Ressources naturelles
et Forêts

Québec 

Objectifs et plan de la présentation



- A. Énoncer certains constats relatifs au secteur de la transformation des bois de la Gaspésie.
- B. Préciser le rôle du Centre régional de logistique et d'optimisation des bois (Centre).



1. Portrait de l'industrie forestière régionale.
2. Positionnement et état d'avancement du Centre.
3. Conclusions.

Portrait de l'industrie forestière régionale

- ▶ Secteur de la 1^{ère} transformation du bois composé **exclusivement de 9 usines de sciage.**
- ▶ Les **deux seuls preneurs de bois feuillus de trituration** sont situés au Bas-Saint-Laurent; **un seul détient une garantie d'approvisionnement de peupliers** en Gaspésie dans un contexte où l'offre de volumes est supérieure à la demande.
- ▶ Sur le territoire de la Gaspésie, **absence de consommateurs de produits conjoints, de bois de trituration et de biomasse forestière.**
- ▶ Signature de l'**entente sur la MLNU-ND et ses incidences négatives** sur la remise en production, le déploiement des AIPL et le non-respect de la stratégie d'aménagement pour certaines strates.
- ▶ **Niveau d'exploitation irrégulier des peuplements mixtes et feuillus dégradés:** risques de **gels de strates** et **d'enclavement de volumes résineux.**
- ▶ **Hausse des coûts de transport** dans un contexte d'éloignement des marchés et d'offre insuffisante de transporteurs.
- ▶ **Potentiel régional sous-exploité** dans la **lutte aux changements climatiques** et la mise en place d'une **économie sobre en carbone.**

Portrait de l'industrie forestière régionale

Cartographie de la filière de production et de transformation des bois de la Gaspésie-Îles-de-la-Madeleine

Légende :

- Segment ou sous-segment présent dans la filière régionale
- Segment ou sous-segment absent de la filière régionale
- Segment ou sous-segment absent de la filière régionale, couvert par l'exportation hors région
- Segment ou sous-segment peu développé dans la filière régionale
- Produit absent de la filière régionale
- Produit absent de la filière régionale et représentant une opportunité à valider.

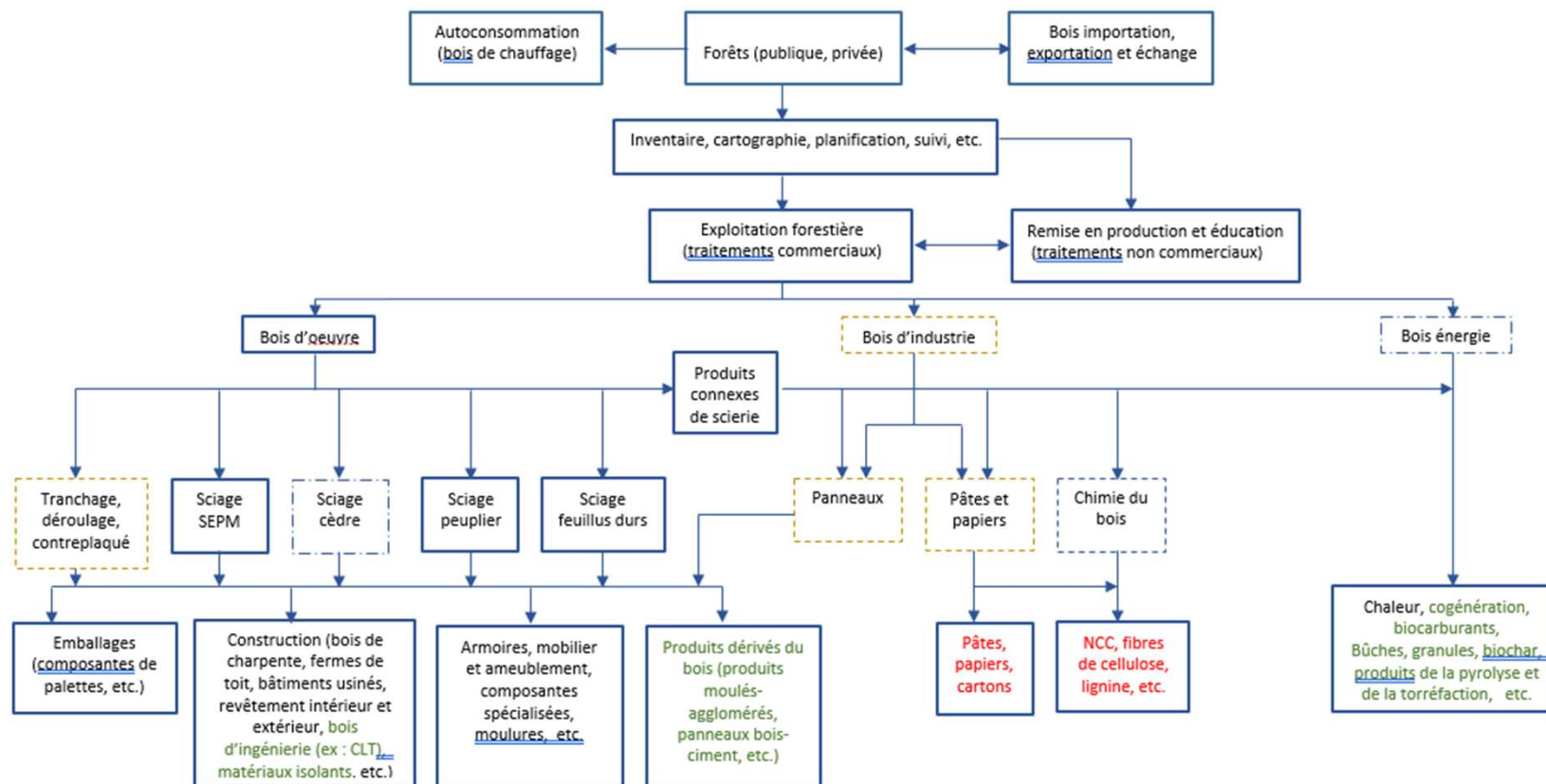
GESTION FORESTIÈRE

TRAVAUX FORESTIERS

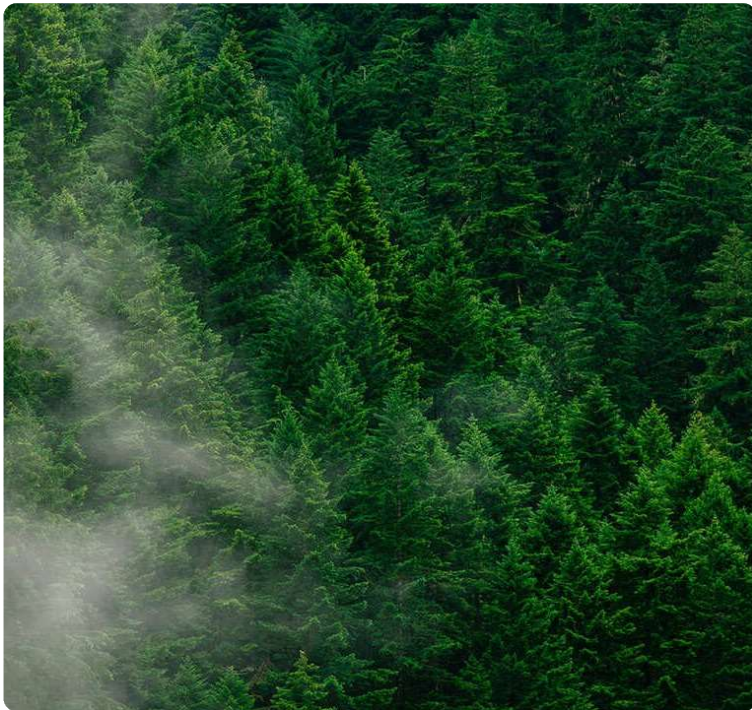
1^{ère} transformation

Valorisation des coproduits

2^e et 3^e transformation



Portrait de l'industrie forestière régionale



- ▶ Sur 13 régions forestières, la Gaspésie est la 7^e région en importance en terme de possibilité forestière.
- ▶ Toutefois, sur les 17 régions administratives, et sans égards à la taille des entreprises, la Gaspésie se classait, selon une étude de Formabois(2018), aux:
 - ▶ 10^e rang dans le secteur de la 1^{ère} transformation du bois;
 - ▶ 15^e rang dans les secteurs de la 2^e-3^e transformation du bois;
 - ▶ 14^e rang tous secteurs confondus.

1 — Industries des pâtes et papiers (19)

📍 Pâtes, papiers et cartons

3 — Industries des placages et contrepla...

📍 Placages

4 — Industries des produits dérivés du bo...

📍 Panneaux agglomérés

📍 Panneaux à lamelles orientées-OSB

📍 Produits reconstitués, Panneaux agglomérés

6 — Industries de cogénération et des pr...

📍 Électricité

📍 Granules énergétiques

📍 Bûches de fibre de bois densifiée

📍 Charbon de bois

📍 Électricité, Énergie thermique

📍 Copeaux énergétiques ou métallurgiques

📍 Granulé industriel

📍 Bûches de fibre de bois densifiée, Granules é...

📍 Huile pyrolytique

📍 Énergie thermique

5 — Industries du tournage et du façonna...

📍 Poteaux

📍 Tournage et façonnage

7 — Autres industries de la transformatio...

📍 Paillis horticoles

8 — Industries des pâtes et papiers sans ...

📍 Pâtes, papiers et cartons

2 — Industries du bois de sciage (169)

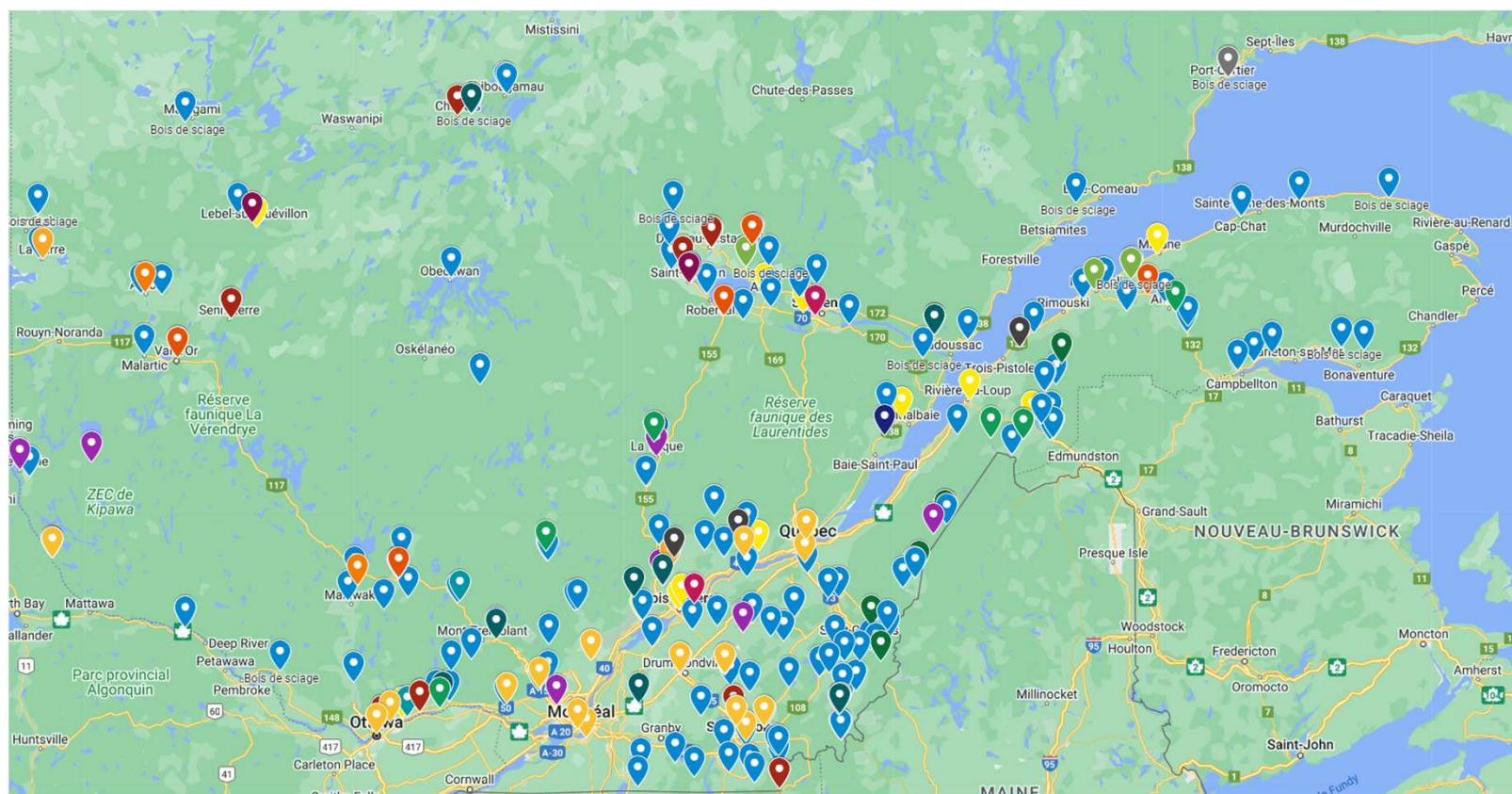
📍 Bois de sciage

📍 Bardeaux

📍 Lattes, Bardeaux, Bois de sciage

📍 Lattes, Bois de sciage

Cartes des usines de transformation primaire du bois du Québec (2 000 m³ et plus) par catégorie d'industrie



Carte des usines de transformation primaire du bois de l'est du Québec (2 000 m³ et plus) par catégorie d'industrie

1 – Industries des pâtes et papiers (19)

📍 Pâtes, papiers et cartons

3 – Industries des placages et contrepla...

📍 Placages

4 – Industries des produits dérivés du bo...

📍 Panneaux agglomérés
📍 Panneaux à lamelles orientées-OSB
📍 Produits reconstitués, Panneaux agglomérés

6 – Industries de cogénération et des pr...

📍 Électricité
📍 Granules énergétiques
📍 Bûches de fibre de bois densifiée
📍 Charbon de bois
📍 Électricité, Énergie thermique
📍 Copeaux énergétiques ou métallurgiques
📍 Granulé industriel
📍 Bûches de fibre de bois densifiée, Granules é...
📍 Huile pyrolytique
📍 Énergie thermique

5 – Industries du tournage et du façonna...

📍 Poteaux
📍 Tournage et façonnage

7 – Autres industries de la transformatio...

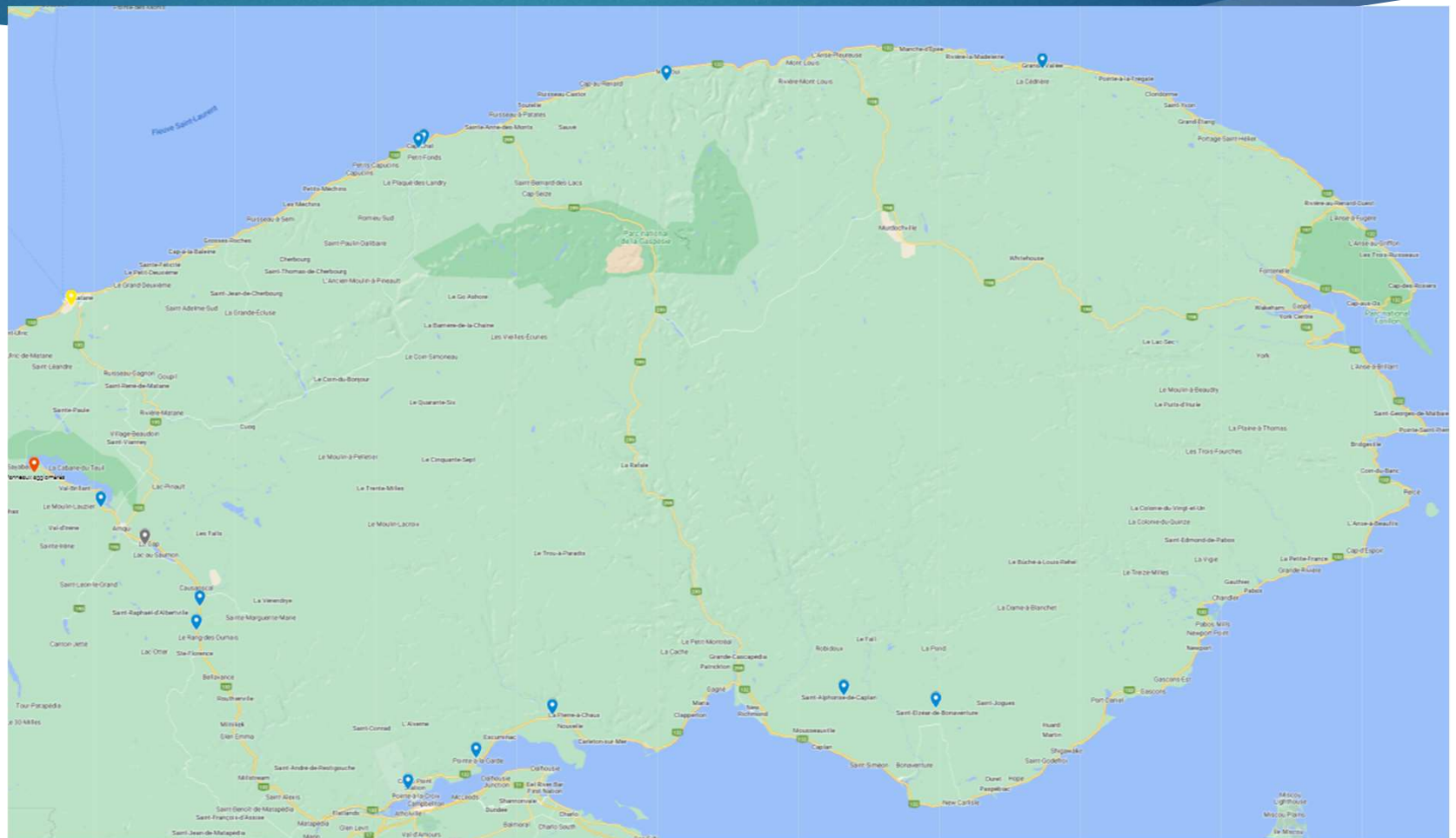
📍 Paillis horticoles

8 – Industries des pâtes et papiers sans ...

📍 Pâtes, papiers et cartons

2 – Industries du bois de sciage (169)

📍 Bois de sciage
📍 Bardeaux
📍 Lattes, Bardeaux, Bois de sciage
📍 Lattes, Bois de sciage



Portrait de l'industrie forestière régionale

Volumes de consommation et de production de 2019 à 2023
(par grands type de produits).

	2019	2020	2021	2022	2023
	Consommation				
Bois ronds (m ³)	1 507 472	1 502 510	1 747 997	1 560 074	1 568 581
	Production				
Sciages et comp. palettes (mpmp)	394 648	390 075	461 626	418 683	434 616
Copeaux (tma)	218 942	208 389	246 788	219 389	221 648
Sciures (tma)	59 223	61 477	67 942	57 280	62 917
Planures (tma)	24 639	27 341	30 139	28 115	32 890
Écorces (tma)	116 615	108 517	116 502	129 277	107 778

Source: MRNF, Registres forestiers.

Portrait de l'industrie forestière régionale

- ▶ Sur la base des approvisionnements disponibles en Gaspésie:
 - ▶ Types et qualités;
 - ▶ Biomasse forestière résiduelle en forêt publique: ~ 350 000 tmv/an (toutes essences)
 - ▶ MLNU-ND en forêt publique: 105 000 m³/an (toutes essences)
 - ▶ Bois marchands de qualité trituration (disponibilité variable dans le temps)
 - ▶ Sources d'approvisionnement;
 - ▶ Forêts publiques
 - ▶ Forêts privées
- ▶ Et des marchés en émergence compatibles;

Le projet de Centre régional de logistique et d'optimisation des bois pourrait s'avérer un levier de développement important pour l'industrie forestière régionale.

Positionnement et état d'avancement du Centre

L'Association coopérative forestière régionale de la Gaspésie (ACRFG) est promoteur du projet depuis 2021.

L'adhésion régionale au Centre se traduit par l'implication de nombreux partenaires de premier plan:

- Mi'gmawei Mawiomí Business Corporation (MMBC);
- Différents BGA de la Gaspésie ;
- Regroupement des MRC de la Gaspésie;
- Syndicat des producteurs de bois de la Gaspésie;
- Direction générale de la gestion des forêts Sud-Est (DGGFSE).

Positionnement et état d'avancement du Centre

Le Centre vise:

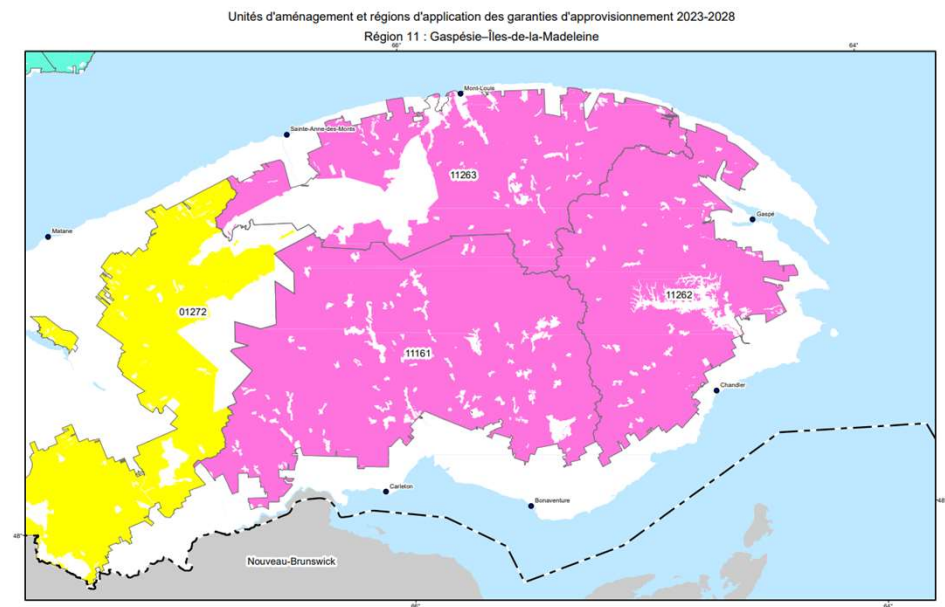
- ▶ La mise en place de conditions opérationnelles, économiques et commerciales favorables à la mobilisation, à la valorisation ainsi qu'à la mise en marché des bois et de la biomasse forestière issus des forêts publiques et privées de la Gaspésie;
- ▶ La consolidation de la base industrielle actuelle;
- ▶ À pourvoir aux besoins d'approvisionnement de filières émergentes, spécifiquement les bioénergies, de manière à combler les carences de la structure industrielle actuelle.
- ▶ Plus concrètement, le Centre permettra de:
 - ▶ Agréger des volumes de fibres de différents types et de différentes provenances;
 - ▶ Effectuer une pré-transformation de la biomasse forestière, de la MLNU-ND, et des bois de trituration selon les spécifications requises par les utilisateurs finaux (actuels et futurs);
 - ▶ Viser une mise en opération en 2026-2027.



Positionnement et état d'avancement du Centre

Site d'implantation projeté à Saint-Elzéar:

- Proximité de la ressource forestière (environ 50 km), plus spécifiquement des unités d'aménagement 111-61 et 112-62 où on retrouve une forte concentration de peuplements mixtes et feuillus dégradés;
- Accessibilité quasi-directe au réseau de chemins forestiers en forêt publique;
- Synergies possibles avec Scierie St-Elzéar;
- Potentialités rapprochées de mise en marché;
- Conséquent avec la difficulté de la forêt privée de mettre en marché les bois de trituration situés du côté sud-est de la Gaspésie.



Positionnement et état d'avancement du Centre

Principales retombées associées au Centre

Jalon vers la pleine exploitation de la possibilité forestière (toutes essences, toutes qualités, tous types de fibre).

Valorisation en région d'une plus grande part des bois marchands et non-marchands.

Optimisation de la valeur du réseau: génération du bon produit... au bon endroit !

Appui à la Stratégie nationale de production de bois en termes de production ligneuse et de mobilisation des bois de forêts publiques et privées.

Amélioration de la qualité de l'approvisionnement à long terme.

Respect des stratégies d'aménagement et meilleur déploiement des AIPL (maximisation des rendements en volume).

Meilleure remise en production: réduction des dépenses en préparation de terrain, ...

Retrait éventuel de ententes MLNU-ND dans les secteurs concernés favorisant une meilleure acceptabilité sociale en regard de la gestion des forêts du domaine de l'État.

Optimisation de la logistique du transport forêt-centre et centre-client (circuit-court, économies de carburant, retour en charge, réduction des GES, etc.).

Positionnement et état d'avancement du Centre

- ▶ L'ACFRG est active dans la recherche d'ententes avec des producteurs/promoteurs dans le domaine des bioénergies, des développeurs de technologies vertes et des utilisateurs de fibres conditionnées.
- ▶ Importantes potentialités de marchés de proximité, par exemple:

Cimenterie McInnis à Port-Daniel-Gascons:

- ▶ Étude visant à approvisionner la cimenterie en biomasse forestière en vue de réduire ses émissions de gaz à effet de serre (GES) (réalisée en 2020 par l'ACFRG et le MMBC, en collaboration avec la cimenterie).
- ▶ Volonté démontrée des communautés autochtones de voir les engagements pris par la cimenterie de réduire ses GES être respectés.
- ▶ Approvisionnement composé d'écorces produites par le Centre et les scieries de la région.

Centrale thermique d'énergie Nouveau-Brunswick à Belledune:

- ▶ Substitution du charbon par de la biomasse torréfiée (500 000 à 1 300 000 TM annuellement).
- ▶ Après 2029, interdiction d'exploitation en utilisant le charbon comme source de combustible.

Positionnement et état d'avancement du Centre

Scénario d'approvisionnement sommaire

MLNU-ND [Volumes inexploités à ce jour]

PRAU de biomasse forestière résiduelle [Volumes inexploités à ce jour]

PRAU de bois de marchand trituration [Volumes inexploités à ce jour]

Portion de GA de Sappi – Peu et FD pâte

Portion de PRAU détenue par les communautés autochtones

Bois de trituration de forêts privées [Volumes inexploités à ce jour]

Volumes de forêt privée de Sappi – Peu et FD pâte

≈ 200 000 m³

Positionnement et état d'avancement du Centre

- ▶ Les coûts d'approvisionnement associés à la récolte intégrée de biomasse forestière en Gaspésie sont maintenant documentés.
 - ▶ Étude de préfaisabilité technico-financière relative aux coûts de récolte et de transformation de la biomasse au Centre (FPInnovations, décembre 2023).
 - ▶ Les coûts de récolte et de transformation de la fibre conditionnée au Centre (250 \$/tma FOB) sont significativement supérieurs aux prix des produits conjoints du sciage disponibles sur le marché (140\$/tma FOB).
 - ▶ Les investissements requis pour le Centre sont évalués à 12 millions de dollars.
- ▶ Des dispositions pour réduire les coûts d'approvisionnement sont donc primordiales afin de:
 - ▶ Permettre la disponibilité économique de la fibre auprès des preneurs actuels et futurs;
 - ▶ Supporter l'implantation de la filière de la biomasse forestière en Gaspésie;
 - ▶ Impulser le redéploiement, de la structure industrielle de la Gaspésie avec l'arrivée de preneurs de fibres dans le domaine des bioénergies.

Positionnement et état d'avancement du Centre

La solution proposée par l'ACFRG et le MMBC au MRNF consiste à faire reconnaître la récolte intégrée de biomasse forestière, incluant la MLNU, comme traitement sylvicole.

- ▶ Houppiers de résineux entre 2,0 et 9,1 cm de diamètre ou supérieurs à 9,1 cm lorsque la portion inférieure du tronc n'atteint pas une longueur de 8';
- ▶ Les troncs de forme irrégulière;
- ▶ Les troncs présentant trop de caries selon les normes de mesurage.



Positionnement et état d'avancement du Centre



Cette proposition prévoit la réduction de la mise en andains par buteur rendant possible la préparation de terrain par scarificateur. Elle pourrait s'avérer à coût nul pour l'État:

- ▶ Économies sur les coûts de préparation de terrain;
- ▶ Meilleure protection de la régénération naturelle;
- ▶ Augmentation des superficies productives et des volumes de bois produits;
- ▶ Diminution des émissions de CO₂;
- ▶ Réduction des risques de feux de forêt;
- ▶ Croissance économique et génération de revenus fiscaux.

Positionnement et état d'avancement du Centre

- ▶ Demande déposée dans le cadre du Processus d'analyse lié aux traitements sylvicoles (PATs).
- ▶ Le taux visé pour ce traitement est d'au moins 97\$/tma de biomasse récoltée, soit 2231\$/ha (scénario où 23 tma/ha de biomasse sont récoltées).
- ▶ Il est soutenu que cela permettrait de réduire le coût d'approvisionnement de la biomasse à une valeur économiquement viable pour les différentes initiatives pouvant l'utiliser.

Positionnement et état d'avancement du Centre

« Il serait envisageable de considérer la récolte de biomasse forestière résiduelle et de bois sans preneurs comme un traitement sylvicole au même titre que les autres interventions visant la récolte de bois marchand. »

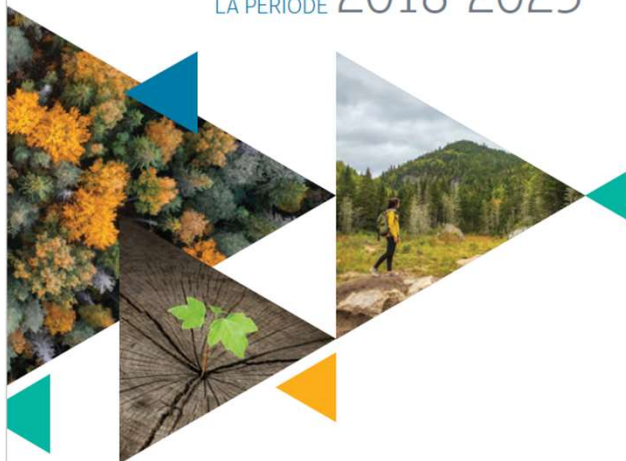
Référence:

Le droit forestier à l'épreuve de la transition énergétique: des limites affectant la production durable de la biomasse forestière au Québec.

Andrée-Anne Côté-Jinchereau, Christophe Krolík, Évelyne Thiffault et Luc Bouthillier.
2021. CanLIIDocs 1537.

Positionnement et état d'avancement du Centre

AMÉNAGEMENT DURABLE DES FORÊTS DU DOMAINE DE L'ÉTAT ANALYSE DE LA PÉRIODE 2018-2023



Votre
gouvernement

Québec

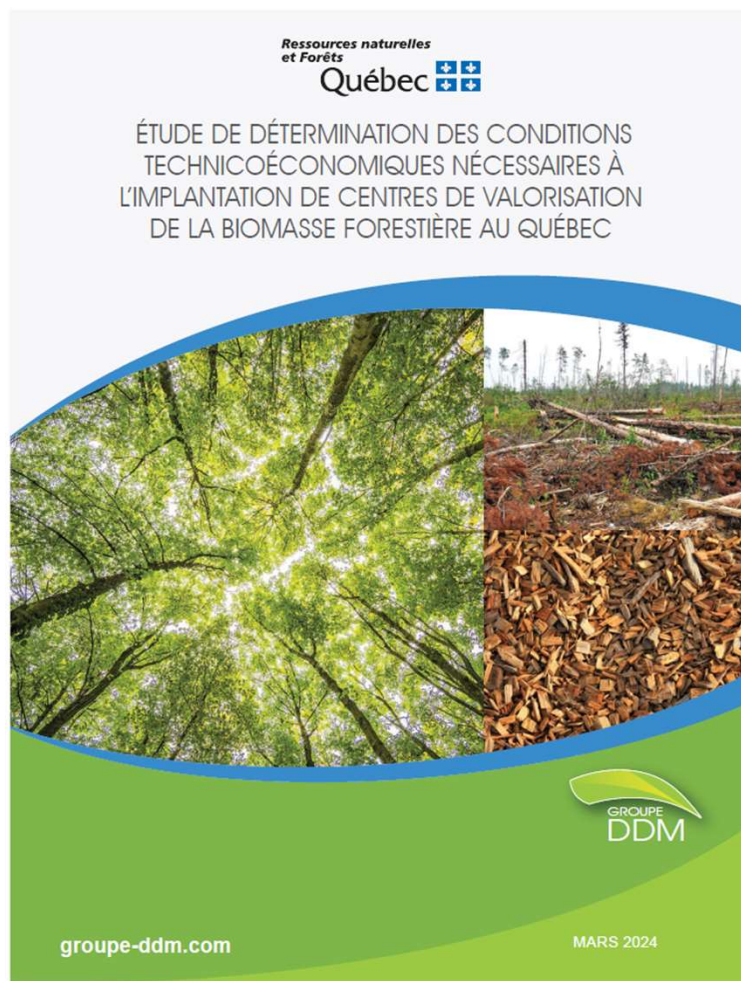
Le Forestier en chef constate que les bois laissés sur les parterres de récolte entraînent des problématiques :

- Augmentation des coûts de préparation de terrain pour la remise en production. Cette augmentation diminue les budgets disponibles pour effectuer les autres travaux sylvicoles tels que l'éducation des peuplements naturels et des plantations.
- Perte de revenus en redevances pour l'État.
- Moins de sites disponibles pour la plantation ce qui conduit à faire du regarni (moins de 1 600 plants/ha) et ne pas obtenir le rendement d'une plantation tel qu'il est prévu au calcul des possibilités forestières.
- Augmentation des combustibles sur les parterres de récolte.
- Utilisation non optimale des bois en particulier du groupe d'essences SEPM.

Recommandations

- Évaluer la pertinence des ententes sur la matière ligneuse non utilisée sur la base d'une évaluation des coûts qu'elles engendrent pour l'État.
- Évaluer l'effet que peuvent engendrer les bois laissés sur les parterres de récolte sur la régénération naturelle et sur la remise en production des superficies récoltées.
- Optimiser l'utilisation des bois laissés sur le parterre de récolte.

Positionnement et état d'avancement du Centre



- ▶ Cette étude commandée par le MRNF désigne la **Gaspésie comme l'une des 5 régions les plus propices à l'implantation d'un centre de valorisation de la biomasse (CVB).**
- ▶ *«Les entreprises de la filière du biochar et ses dérivés recherchent des partenariats avec des producteurs de biomasse. Elles ne visent pas nécessairement la direction du projet et préfèrent que les partenaires s'occupent de l'ensemble des opérations.»*
- ▶ «Des **pistes d'actions** visant à provoquer l'émergence de la filière de la biomasse forestière sont également proposées, **notamment soutenir et conduire un ou deux projets pilotes** dans les régions présentant le plus de potentiel de déploiement et **envisager un soutien gouvernemental pour le démarrage des implantations de CVB aux étapes d'approvisionnement et de conditionnement de la biomasse forestière.**»

