

# PLAN D'AMÉNAGEMENT FORESTIER INTÉGRÉ OPÉRATIONNEL (PAFIO) V06 UA 11262

Présentation à la TGIRT

Gaspé, le 14 novembre 2017

# MISE EN CONTEXTE

- Rappel : Entente MFFP-CIFQ prévoit qu'il faut avoir environ 500% de secteurs consultés et harmonisés
- La présente consultation (v06) contient :
  - 11 040 ha de travaux commerciaux
  - 5 273 ha de travaux non-commerciaux
  - 332 km de chemins dont 214 km en construction

# LE PAFIO V06 CONTIENT...

- Localisation des secteurs d'interventions potentiels (SIP) - travaux commerciaux et non commerciaux (responsabilité MFFP)
- Localisation des chemins et des infrastructures à construire et à améliorer (responsabilité BGA)
- VOIC, ententes et mesures d'harmonisation des usages déjà convenues au PAFIT

# ÉLÉMENTS PRIS EN COMPTE

- Nouvelle stratégie 2018-2023
- Dérogation COS depuis 2017-2018
- Superficies où la récolte est interdite (refuges biologiques, bandes de 60 m de rivières à saumons, projets d'aires protégées, etc.)
- Tenures, affectations, ZAMI et RADF
- Plans fauniques (ravages de Cerf de Virginie)

# ÉLÉMENTS PRIS EN COMPTE

- Guide des saines pratiques forestières dans les pentes
- Ententes d'harmonisation et VOIC convenus aux TGIRT (paysages, AEC, indicateurs additionnels, etc.)
- Vulnérabilité des peuplement à la TBE et localisation des aires d'arrosage au BT

# CALENDRIER DE RÉALISATION

- H 2017 : Réalisation du PAFIO v06 (SIP)
- P-É 2017 : Planification des inventaires PRAN 2018 et 2019
- É-A 2017 : Réalisation des inventaires PRAN 2018 et 2019
- A 2017 : Consultation de la TGIRT, du public (22/11 au 18/12/2017) et des communautés autochtones
- É-A 2017 : Planification des chemins v06 (BGA)
- H 2018 : Classement des préoccupations, analyse des impacts et retour à la TGIRT (BGA et MFFP)
  - Classer les préoccupations de nature opérationnelles et planification
  - Convenir des solutions
  - Préparer et signer les ententes d'harmonisation convenues

# CALENDRIER DE RÉALISATION

- H 2018 : Ajustement du PAFIO au besoin
  - Les ententes convenues sont intégrées au PAFIO
- A 2017 : Réalisation des prescriptions sylvicoles PRAN 2018
  - Les prescriptions sylvicoles tiennent compte des ententes convenues et de l'ensemble des objectifs assignés aux SI, dans le respect des guides sylvicoles
- A 2017 : Préparation de la PRAN 2018. Échéance 30 nov.
- H 2018 : Préparation de la PRAN 2018 et réalisation des prescriptions sylvicoles (non commerciaux)

# RÉSULTATS DE LA PLANIFICATION

Éléments validés en regard du respect de la nouvelle stratégie d'aménagement 2018-2023 :

- Superficie planifiée par **grand type forêt (GTF)**
- Superficie planifiée par **contrainte opérationnelle**



# RESPECT DE LA STRATÉGIE – SUPERFICIE PAR GTF

GTF	Cibles établies R11			Résiduelle BGA 2017		2018-v06		Total	
	R11 scénario TBE 18-22 (ha/an)	Attribuable 18-22 (ha/an)	Min	ha	%	ha	%	ha	%
Pessière	51	171	500%	817	478%	1 318	771%	2 135	1249%
Pessière (ÉC)	120	0						0	
Sapinière	1 193	1 146	500%	1 505	131%	5 361	468%	6 866	599%
<b>Total Résineux</b>	<b>1 364</b>	<b>1 317</b>	<b>500%</b>	<b>2 322</b>	<b>176%</b>	<b>6 679</b>	<b>507%</b>	<b>9 001</b>	<b>683%</b>
<b>Total Résineux à FI</b>	<b>1 030</b>	<b>477</b>	<b>500%</b>	<b>1 137</b>	<b>239%</b>	<b>3 025</b>	<b>635%</b>	<b>4 162</b>	<b>873%</b>
Peupleraie	73	18		70	386%	114	626%	185	1012%
Peupleraie à résineux	489	367		683	186%	822	224%	1 505	410%
Bétulaie blanche	265	0	500%	230		69		300	
Bétulaie blanche à résineux	185	0		209		207		416	
Érablière rouge	75	0		20		56		76	
<b>Total FI et FIR</b>	<b>1 087</b>	<b>385</b>	<b>500%</b>	<b>1 212</b>	<b>315%</b>	<b>1 269</b>	<b>330%</b>	<b>2 481</b>	<b>644%</b>
Feuillu tolérant	23	0		2		0		2	
Feuillu tolérant à résineux	81	0		6		9		15	
<b>Total FT et FTR</b>	<b>104</b>	<b>0</b>		<b>7</b>		<b>9</b>		<b>17</b>	
<b>Cédrière</b>	<b>19</b>	<b>0</b>		<b>47</b>		<b>58</b>		<b>105</b>	
<b>Grand total</b>	<b>3 604</b>	<b>2 179</b>	<b>500%</b>	<b>4 726</b>	<b>217%</b>	<b>11 040</b>	<b>507%</b>	<b>15 766</b>	<b>724%</b>

# RESPECT DE LA STRATÉGIE – SUPERFICIE PAR CONTRAINTE

Contraintes opérationnelles	Cibles établies R11		Résiduelle BGA 2017		2018-v06		Total	
	R11 scénario TBE 18-22 (ha/an)	Attribuable 18-22 (ha/an)	ha	%	ha	%	ha	%
Orphelin	283	226	224	99%	1 118	495%	1 342	594%
Paysage (encadrement visuel)	176	110	269	245%	483	439%	752	684%
Pentes fortes	96	49	109	223%	242	494%	351	717%
Ravages cerf de Virginie	85	38	23	60%	38	99%	60	159%
Caribou	0	0	0		0		0	
Densité D	0	0	0		0		0	
Lisière boisée riveraine	63	45	0	0%	0	0%	0	0%
<b>Total toutes contraintes</b>	<b>703</b>	<b>468</b>	<b>625</b>	<b>134%</b>	<b>1 880</b>	<b>402%</b>	<b>2 506</b>	<b>535%</b>
Hors des contraintes	2 772	1 712	4 101	240%	9 160	535%	13 261	775%
<b>Total</b>	<b>3 475</b>	<b>2 180</b>	<b>4 726</b>	<b>217%</b>	<b>11 040</b>	<b>506%</b>	<b>15 767</b>	<b>723%</b>

# RESPECT DE LA STRATÉGIE – SUPERFICIE PAR CONTRAINTE POUR LE PETIT BOIS

- Indicateur : Proportion des superficies qui proviennent des strates de petit bois.
- Cible :
  - Très petit bois (30 ans et AB450): 16,3 % (min. 12,2 %)
  - Petits bois (50 ans) : 12,9 % (min. 9,6 %)
- RÉSULTATS :
  - Très petit bois: 25%
  - Petits bois: 20%

# RÉSULTATS VOIC

Valeur (enjeux) : Approvisionnement en matière ligneuse

Objectif : Contrôler les coûts de la transformation de la fibre en usine liés à la planification

Indicateur : Taux de respect des indicateurs économiques

Cible : 100%

Résultats : 5,5/6 (voir les 6 indicateurs économiques applicables au PAFIO)

# INDICATEUR ÉCONOMIQUE N° 1

- Enjeux : Coûts de l'approvisionnement en matière ligneuse
- Objectif : Contrôler les coûts d'approvisionnement en matière ligneuse liés à la planification
- Indicateur : Vol/ha moyen des superficies planifiées
- Cible : Le vol moyen/ha planifié annuellement doit se situer entre 130 et 160 m<sup>3</sup>/ha
- RÉSULTAT : 136 m<sup>3</sup>/ha

# INDICATEUR ÉCONOMIQUE N° 2

- Enjeux : Coûts de l'approvisionnement en matière ligneuse
- Objectif : Contrôler les coûts d'approvisionnement en matière ligneuse liés à la planification
- Indicateur :  $\text{dm}^3/\text{tige}$  selon les regroupements SEPM et PEU
- Cible :
  - SEPM : 117 à 143  $\text{dm}^3/\text{tige}$  (prescriptions  $> 70 \text{ dm}^3/\text{tige}$ )
  - PEU :  $> 200 \text{ dm}^3/\text{tige}$
- RÉSULTATS :
  - SEPM : 113  $\text{dm}^3/\text{tige}$
  - PEU : 280  $\text{dm}^3/\text{tige}$

# INDICATEUR ÉCONOMIQUE N° 3

- Enjeux : Coûts de l'approvisionnement en matière ligneuse
- Objectif : Contrôler les coûts d'approvisionnement en matière ligneuse liés à la planification
- Indicateur : superficie planifiée par km de chemin construit
- Cible : 21 ha / km
- RÉSULTATS : 49 ha / km (conforme)

# INDICATEUR ÉCONOMIQUE N° 4

- Enjeux : Coûts de l'approvisionnement en matière ligneuse
- Objectif : Contrôler les coûts d'approvisionnement en matière ligneuse liés à la planification
- Indicateur : Distance moyenne de transport des chantiers vers les usines
- Cible : À venir BGA
- RÉSULTATS : Non disponible (méthode à venir)



# INDICATEUR ÉCONOMIQUE N° 5

- Enjeux : Coûts de l'approvisionnement en matière ligneuse
- Objectif : Contrôler les coûts d'approvisionnement en matière ligneuse liés à la planification
- Indicateur : Proportion de la superficie planifiées par zone de tarification
- Cible : +/- 10% de la moyenne des 15 prochaines années selon scénario de diminution de la vulnérabilité à la TBE
- RÉSULTATS :
  - Zone 190 : 17% (23% pour 15 ans)
  - Zone 191 : 51% (44% pour 15 ans)
  - Zone 192 : 32% (34% pour 15 ans)

# INDICATEUR ÉCONOMIQUE N° 6

- Enjeux : Qualité de l'approvisionnement en matière ligneuse
- Objectif : Contrôler les coûts de la transformation de la fibre en usine liés à la planification
- Indicateur : Proportion du volume de l'essence moins désirée par rapport au volume du groupe d'essences (SAB vs SEPM)
- Cible : +/- 10% de la moyenne des 15 prochaines années selon le scénario de diminution de la vulnérabilité à la TBE
- RÉSULTATS : Conforme : 64% (cible 56-76%)

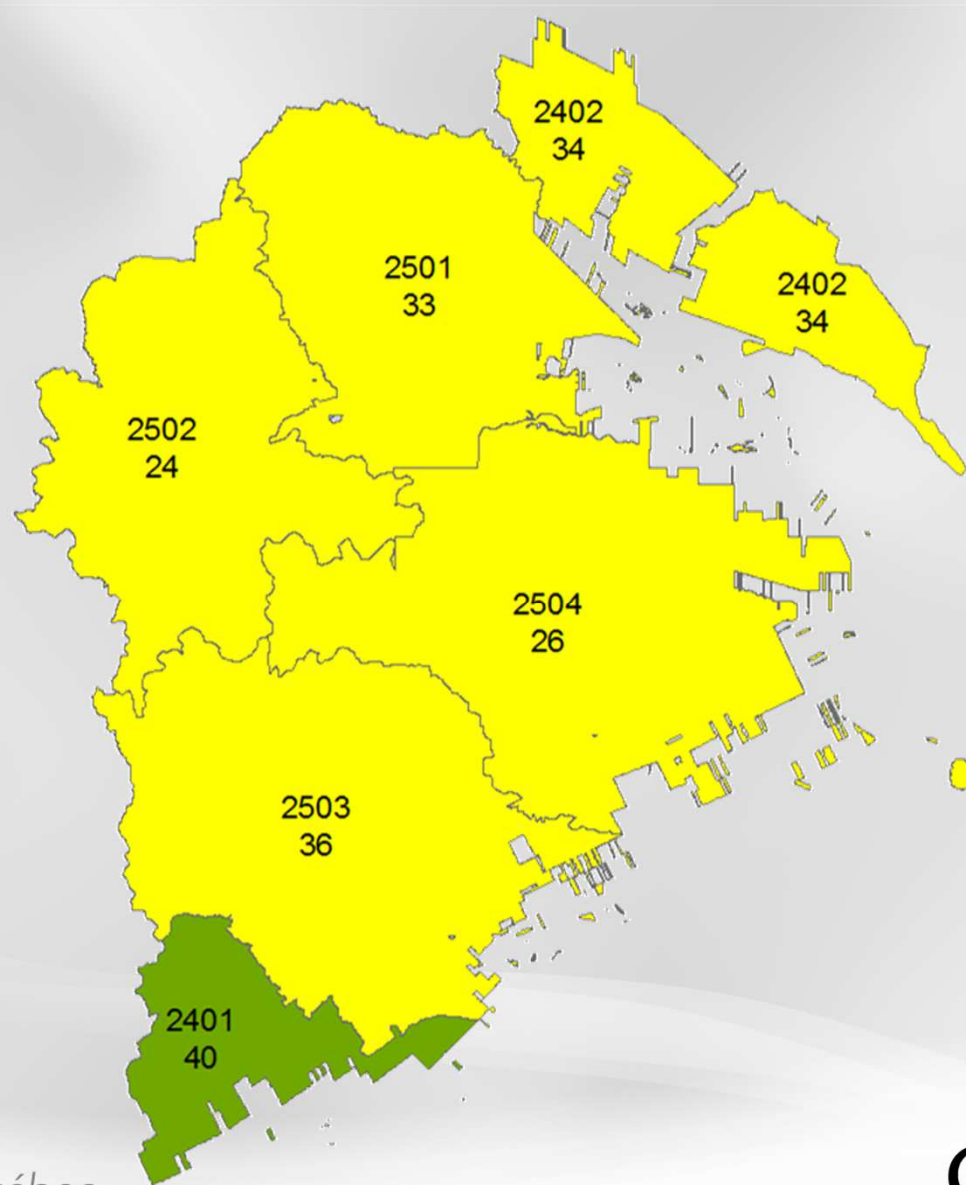
# VOIC AMÉNAGEMENT ÉCOSYSTÉMIQUE

- Structure d'âge
- Structure interne

# STRUCTURE D'ÂGE

- Enjeu : Raréfaction des vieilles forêts et surabondance des peuplements en régénération (structure d'âge)
- Objectif : Faire en sorte que la structure d'âge des forêts aménagées s'apparente à celles qui existent dans la forêt naturelle
- Indicateur : Pourcentage du territoire où la structure d'âge des forêts présente un degré d'altération faible ou modéré par rapport aux états de référence de la forêt naturelle
- Cible : Au moins 80 % de la superficie
- RÉSULTAT : 100% (conforme)

# STRUCTURE D'ÂGE



# STRUCTURE D'ÂGE

UTA		Seuil retenu (%)	% vieux 2018	% vieux v06
NO	Superficie (ha)			
2401	30418	23%	41%	40%
2402	49 301	38%	33%	34%
2501	79 722	23%	33%	33%
2502	82 698	23%	24%	24%
2503	106 440	23%	36%	36%
2504	117 618	38%	26%	26%

# STRUCTURE D'ÂGE

- Plan de restauration des vieilles forêts

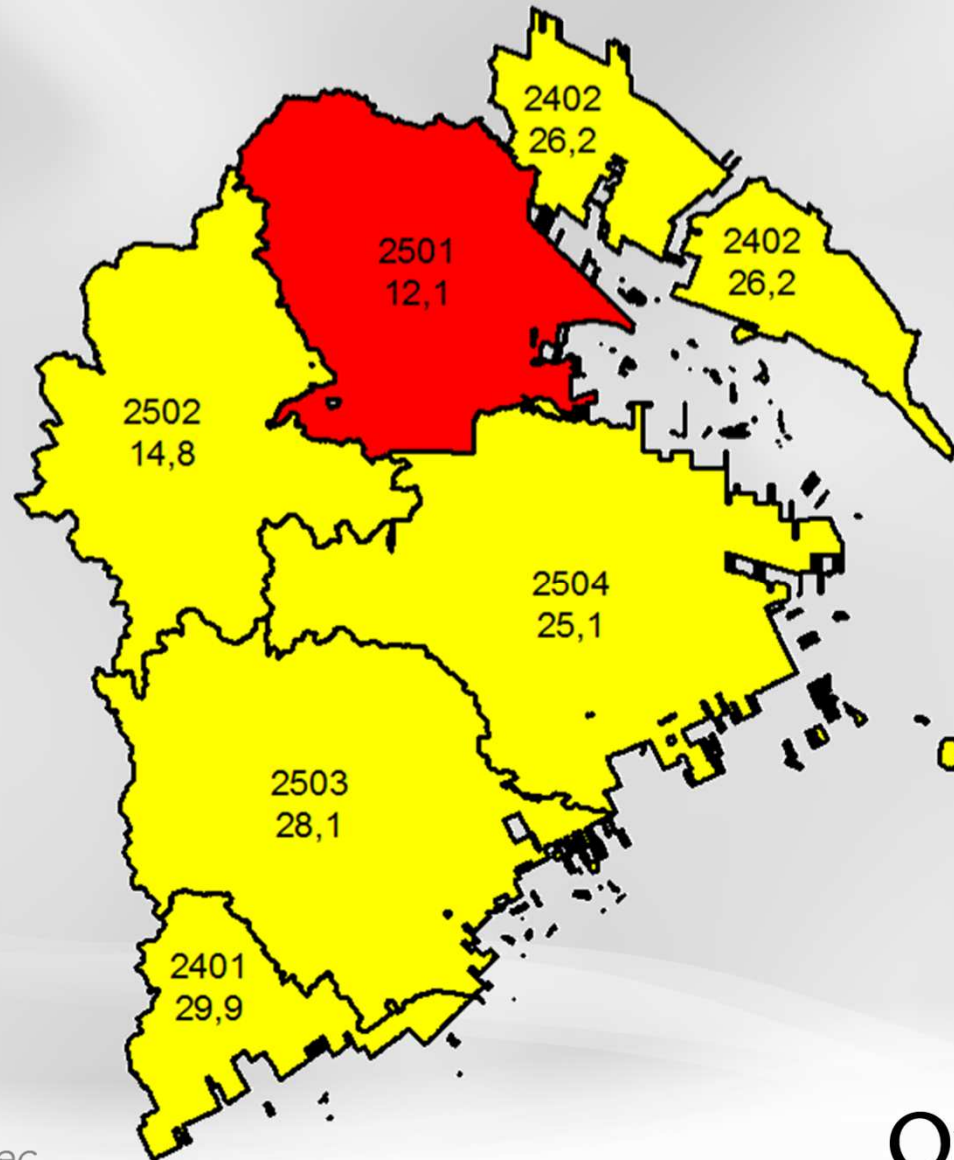
NO_UTA	PAFIO	Marge de manœuvre (ha) par période de 5 ans après les PAFIO							
	ha	1	2	3	4	5	6	7	8
2401	2 416	4 129	5 141	6 516	8 117	12 345	14 180	15 428	16 416
2402	2 811	-6 420	-3 093	-1 144	1 075	8 377	12 301	14 790	17 001
2501	6 496	-466	6 559	7 809	9 385	16 516	17 780	19 672	25 482
2502	3 103	-4 319	82	2 315	7 738	19 550	30 627	30 984	35 011
2503	9 020	9 456	12 725	16 754	21 282	27 626	29 929	33 491	41 156
2504	1 333	-17 188	-14 215	-12 009	-9 038	2 277	5 237	9 037	25 618

# STRUCTURE INTERNE

- Enjeu : Structure interne des peuplements et bois mort
- Objectif : Réduire les écarts de structure interne entre la forêt actuelle et la forêt naturelle
- Indicateur : Pourcentage du territoire où la structure interne verticale des peuplements présente des degrés d'altération faible ou modérée comparativement aux états de référence de la forêt naturelle
- Cible : > 80 % de la superficie
- RÉSULTAT : 83% (conforme)



# STRUCTURE INTERNE



# STRUCTURE INTERNE

NO UTA	Superficie	Seuil retenu	% forêts irrégulières 2018	% forêts irrégulières v06
2401	30 418	16%	29,9	29,9
2402	49 301	16%	28,0	26,0
2501	79 722	16%	12,0	12,1
2502	82 698	16%	16,0	14,8
2503	106 440	16%	31,0	28,1
2504	117 618	16%	26,0	25,1

# VOIC TGIRT

- Les autres VOIC retenus par les TGIRT
  - 100 % de respect des mesure de protection des EMV
  - 100 % de respect des mesure de protection des SFI
  - Moins de 70 % des peuplements 10-30 ans ayant fait l'objet de traitement d'éducation dans plus 60 % des COS par UTA et dans les TFS (gélinotte huppée)
  - Minimum de 20 % de peuplements d'alimentation pour l'original dans 60 % des COS par UTA et par TFS (original)
  - Maintien d'un maximum de 50 % d'AÉC par sous-bassin versant
  - Compaction par sous-bassin versant
  - 100% de grands pôles connectés
  - 100 % de respect des modalités paysages
  - Respect de la dérogation COS

# ESPÈCES MENACÉES OU VULNÉRABLES

- Enjeu : Protection des espèces menacées ou vulnérables
- Objectif : Prendre en compte les exigences des espèces menacées ou vulnérables lors de l'élaboration des plans d'aménagement forestier intégré
- Indicateur : Application des mesures de protection prévus pour les sites d'espèces menacées ou vulnérables connus et cartographiés
- Cible : 100%
- RÉSULTAT : Conforme

# SITES FAUNIQUES D'INTÉRÊT

- Enjeu : Protection des sites fauniques d'intérêt
- Objectif : Prendre en compte les exigences particulières de certaines espèces lors de l'élaboration des plans d'aménagement forestier intégré.
- Indicateur : Application des mesures de protection prévues pour les sites fauniques d'intérêt connus et cartographiés
- Cible : 100%
- RÉSULTAT : Conforme

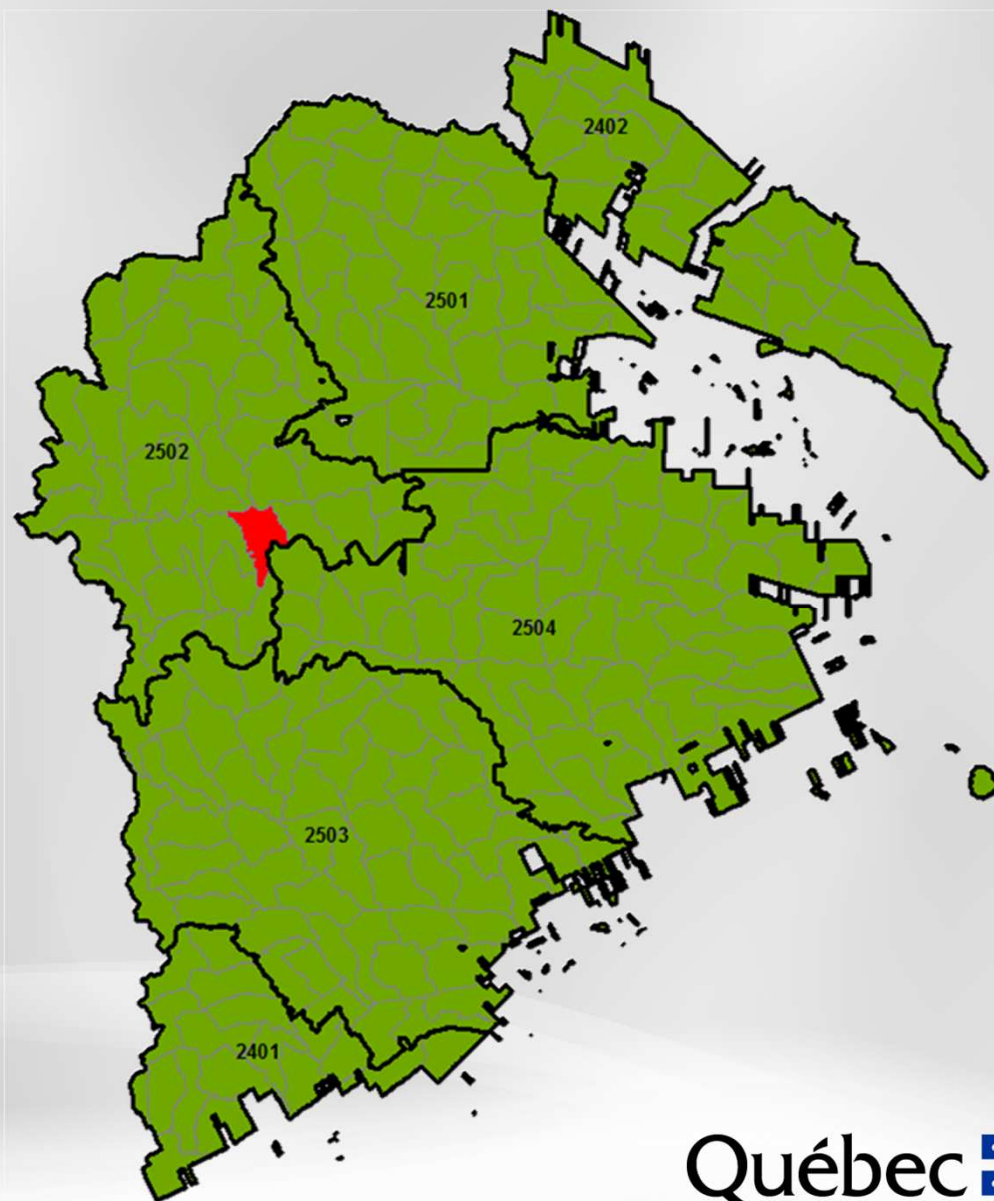
# QUALITÉ DE L'HABITAT DE LA GÉLINOTTE

- Enjeu : Qualité de l'habitat de la gélinotte
- Objectif : Prendre en compte les besoins particuliers de la gélinotte huppée lors de l'élaboration des plans d'aménagement forestier intégré
- Indicateur : Pourcentage de la superficie des classes d'âge 10 et 30 ans ayant fait l'objet de traitement d'éducation (ÉPC et nettoyage)
- Cible : < 70% dans > 60% des COS d'une UTA  
< 70% dans les territoires fauniques structurés (TFS)
- RÉSULTAT : < 70% dans 100% des UTA et TFS (conforme)



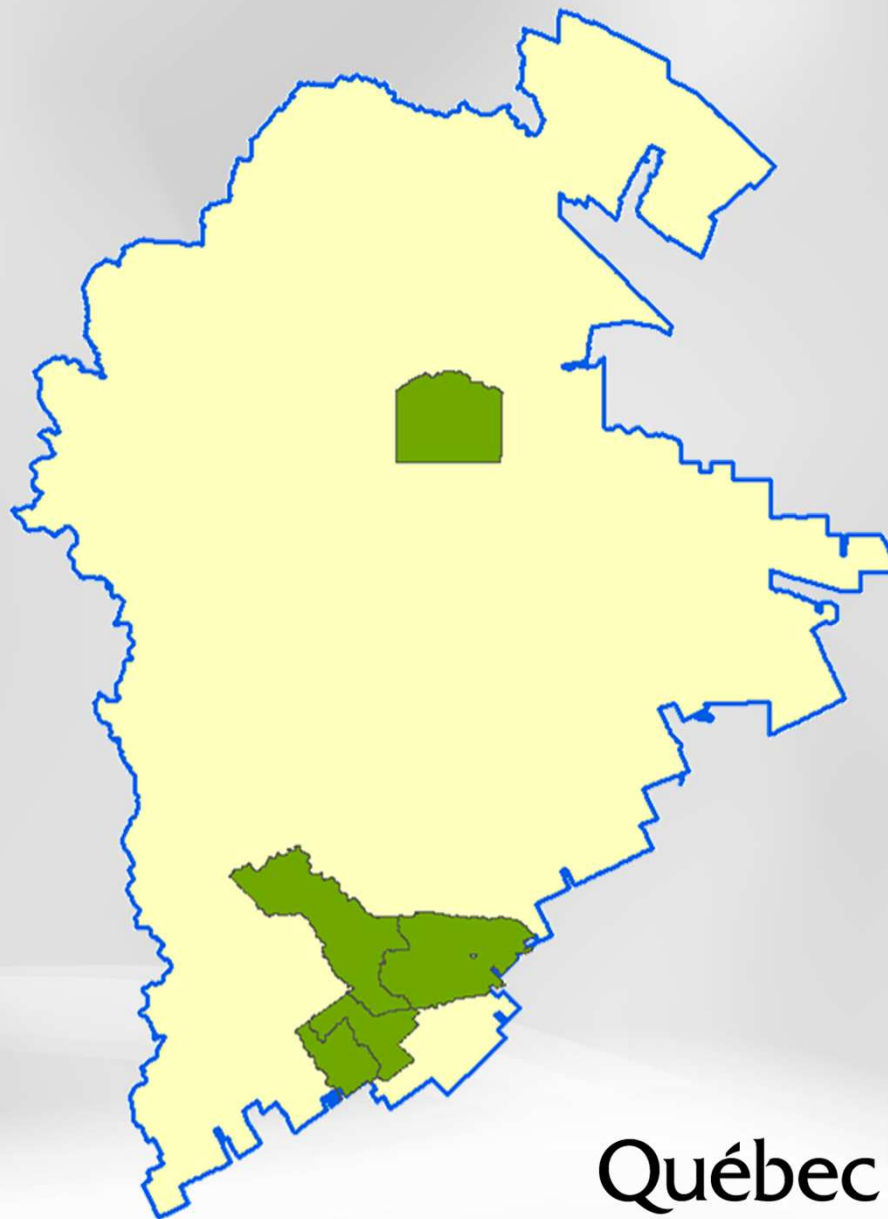
# QUALITÉ DE L'HABITAT DE LA GÉLINOTTE

- % des 10 et 30 ans avec traitement d'éducation par COS



# QUALITÉ DE L'HABITAT DE LA GÉLINOTTE

- % des 10 et 30 ans avec traitement d'éducation par TFS



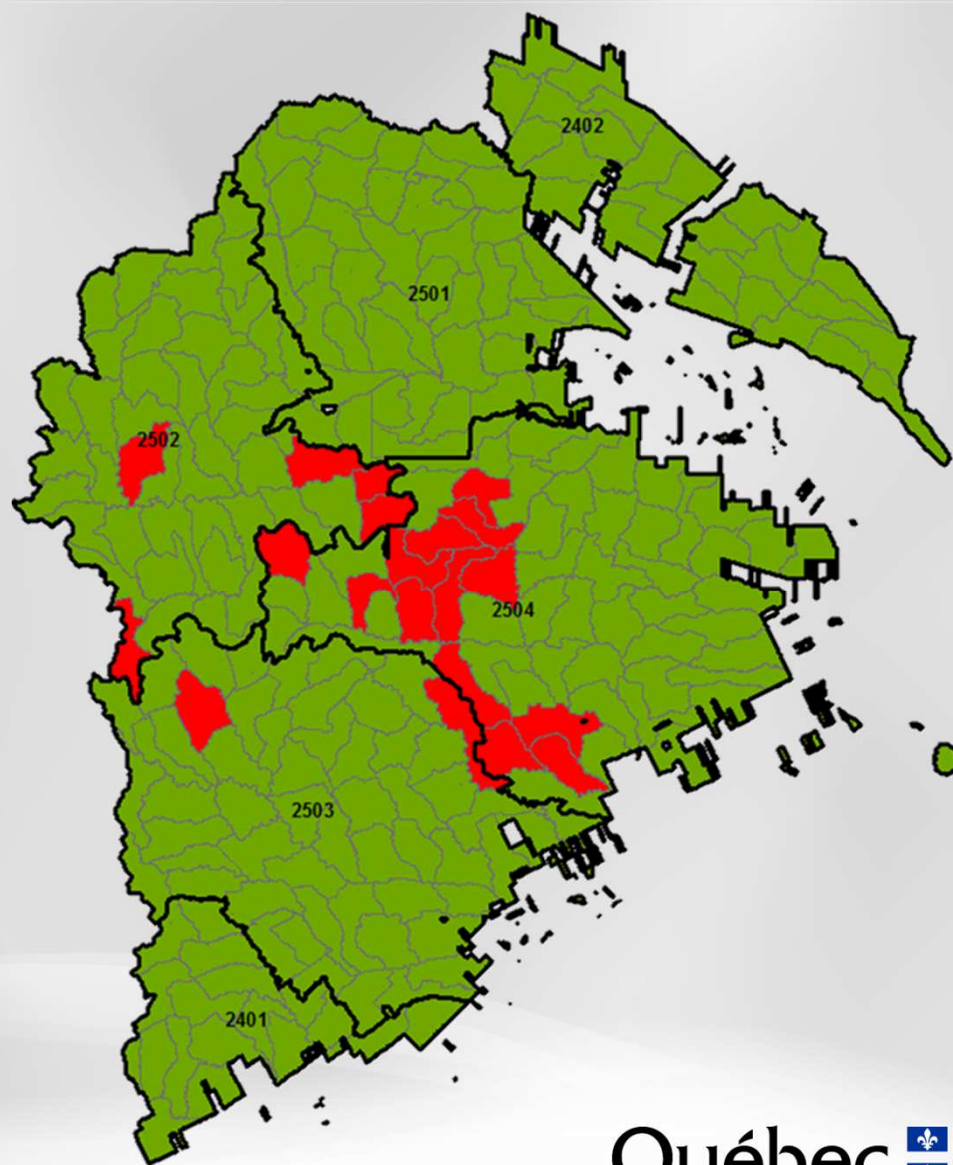


# QUALITÉ DE L'HABITAT DE L'ORIGNAL

- Enjeu : Qualité de l'habitat de l'orignal
- Objectif : Prendre en compte les besoins particuliers de l'orignal lors de l'élaboration des plans d'aménagement forestier intégré
- Indicateur : % de peuplements d'alimentation
- Cible : > 20% dans > 60% des COS d'une UTA  
> 20% dans les territoires fauniques structurés (TFS)
- RÉSULTAT : conforme

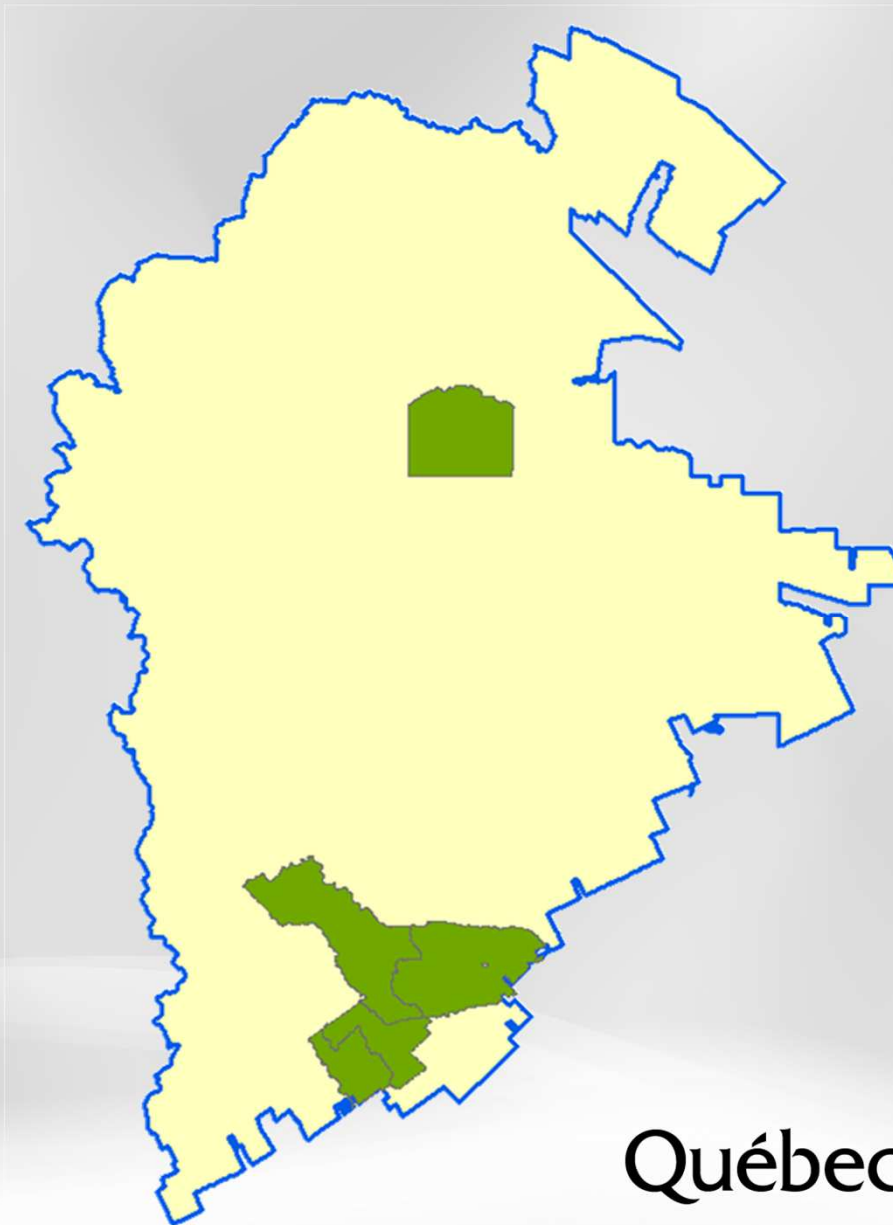
# QUALITÉ DE L'HABITAT DE L'ORIGINAL

- % de peuplements d'alimentation par COS



# QUALITÉ DE L'HABITAT DE L'ORIGINAL

- % de peuplements d'alimentation par TFS



# AIRES ÉQUIVALENTES DE COUPE

Valeur (enjeux) : Qualité du milieu aquatique

Objectif : Protéger les milieux aquatiques, riverains et humides en améliorant les interventions forestières et l'aménagement du réseau routier

Indicateur : Pourcentage d'aire équivalente de coupe (AÉC) par sous-bassin versant

Cible : < 50% pour chaque sous-bassin

Résultats : **Conforme**



# % D'AÉC PAR SOUS-BASSIN VERSANT



NO_BASSIN	AEC
221.40.00.09	42,08%
221.20.21.05	41,67%
113.20.00.19	41,48%
221.00.00.10	41,28%
113.20.00.23	40,79%
113.20.00.24	40,58%
221.60.00.17	40,43%
221.00.00.22	39,51%
113.20.00.18	39,38%
221.00.00.26	39,02%
113.20.00.22	36,41%
223.30.00.13	35,77%



# % D'AÉC PAR SOUS-BASSIN VERSANT



# COMPACTION

Valeur (enjeux) : Qualité du milieu aquatique

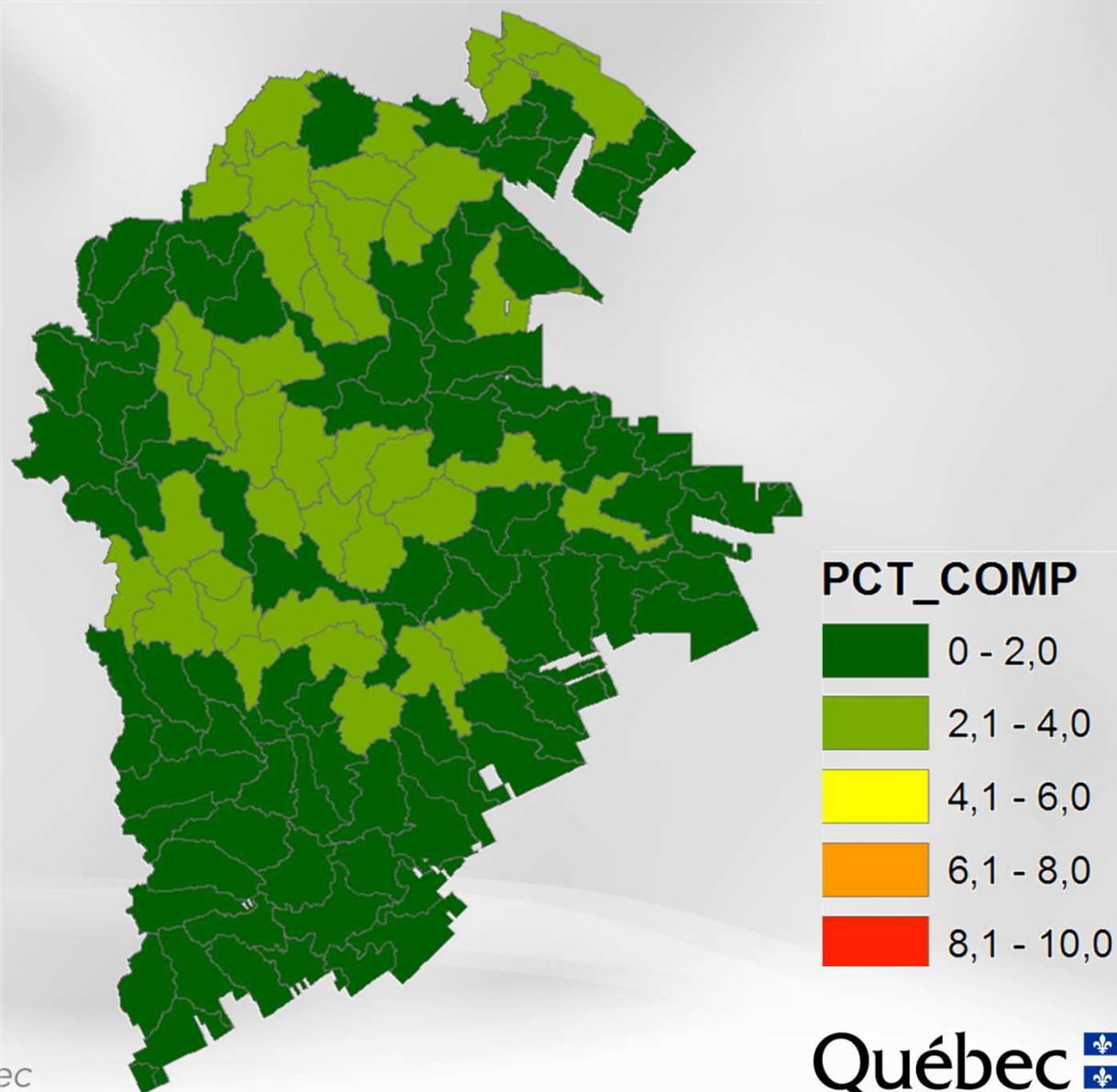
Objectif : Protéger les milieux aquatiques, riverains et humides en améliorant les interventions forestières et l'aménagement du réseau routier

Indicateur : Pourcentage de compaction des sols par sous-bassin versant

Cible : < 7% pour chaque sous-bassin

Résultats : **Conforme**

# % DE COMPACTION PAR SOUS-BASSIN VERSANT

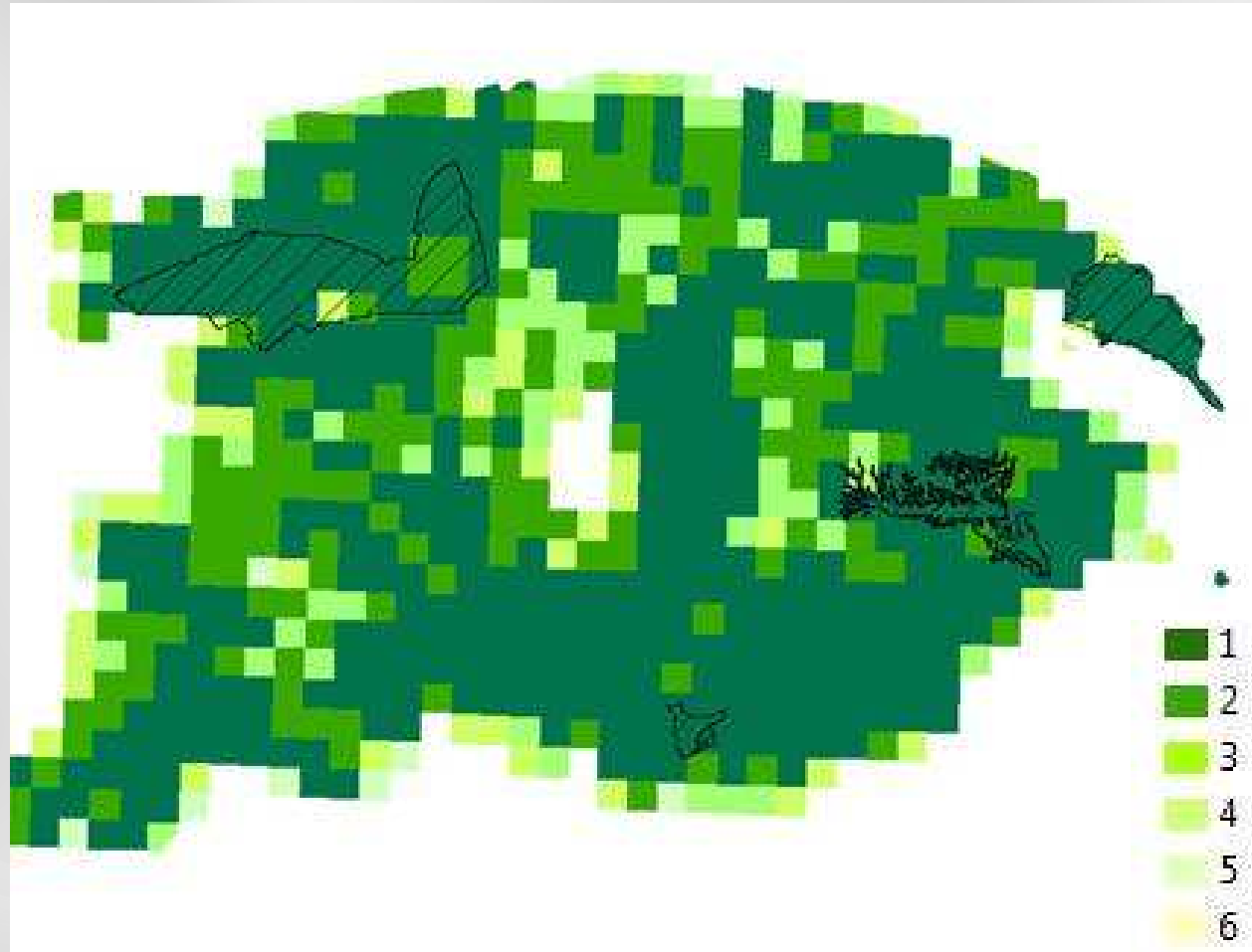




# CONNECTIVITÉ DES PÔLES DE CONSERVATION

- Enjeu : Connectivité entre les grands pôles de conservation
- Objectif : Assurer une connectivité adéquate entre le Parc national Forillon et le Parc national de la Gaspésie, assurer une connectivité entre les massifs forestiers
- Indicateur : Pourcentage de grands pôles de conservation identifiés connectés
- Cible : 100 %
- RÉSULTAT : 100 % (conforme)

# CONNECTIVITÉ DES PÔLES DE CONSERVATION



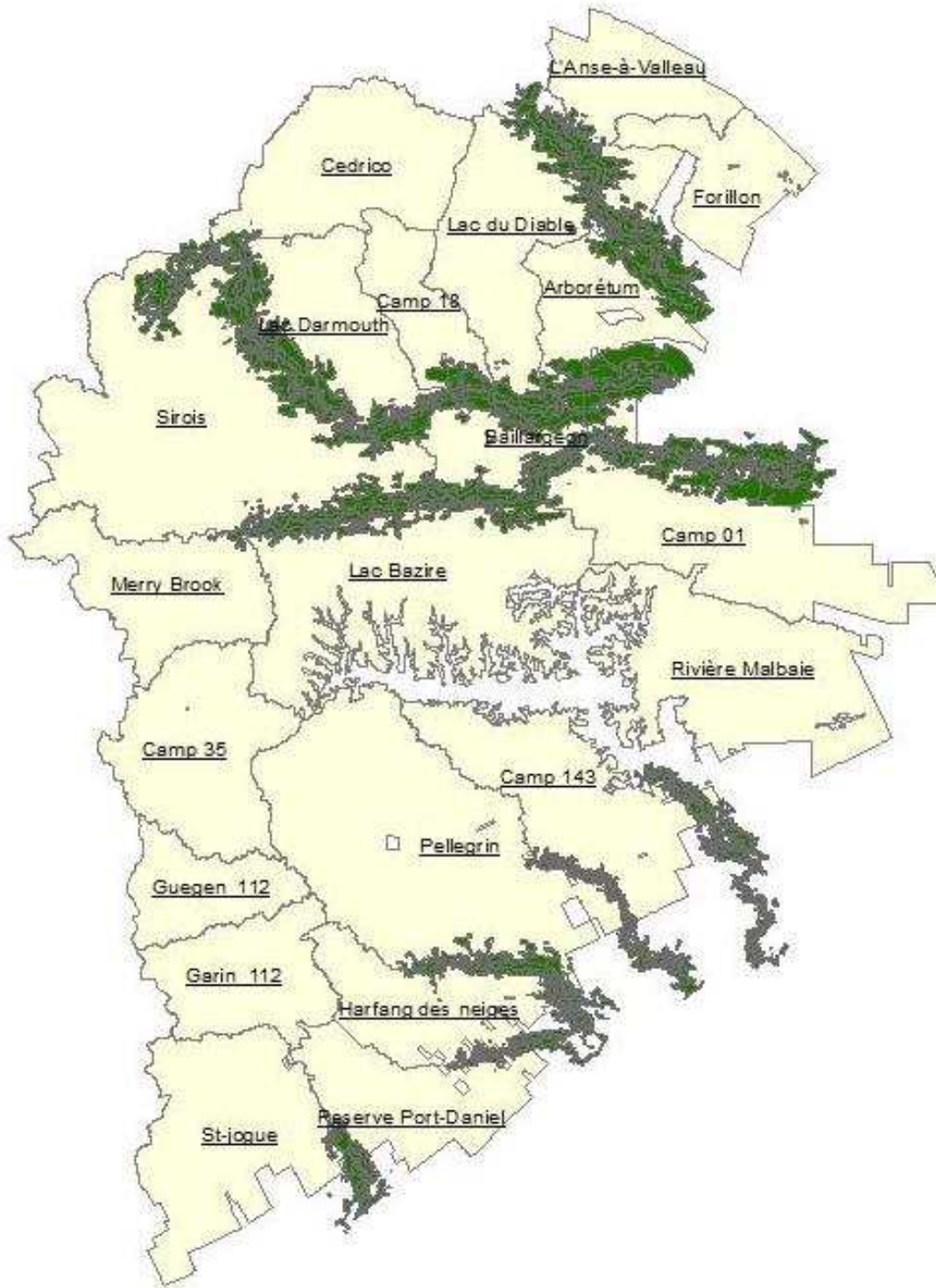
# PAYSAGES

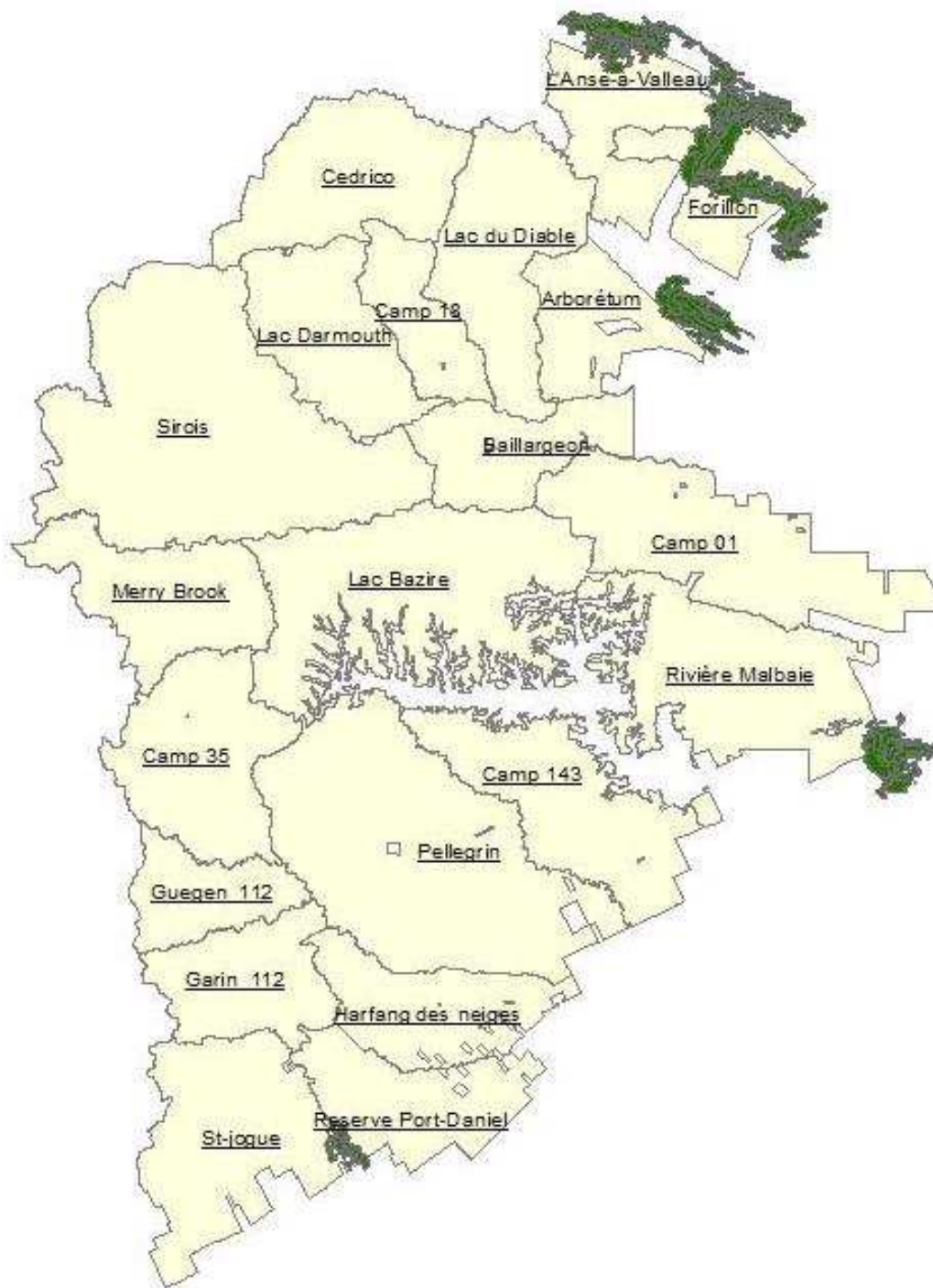
- Enjeu : Qualité visuelle des paysages
- Objectif : Assurer le maintien de la qualité visuelle des paysages en milieu forestier
- Indicateur : Taux de respect des modalités prévues au document produit par le comité régional sur le maintien de la qualité visuelle des paysages en milieu forestier lors d'interventions forestières
- Cible : 100 %
- RÉSULTAT : conforme

# QUALITÉ VISUELLE DES PAYSAGES

Rivières

- Conforme -



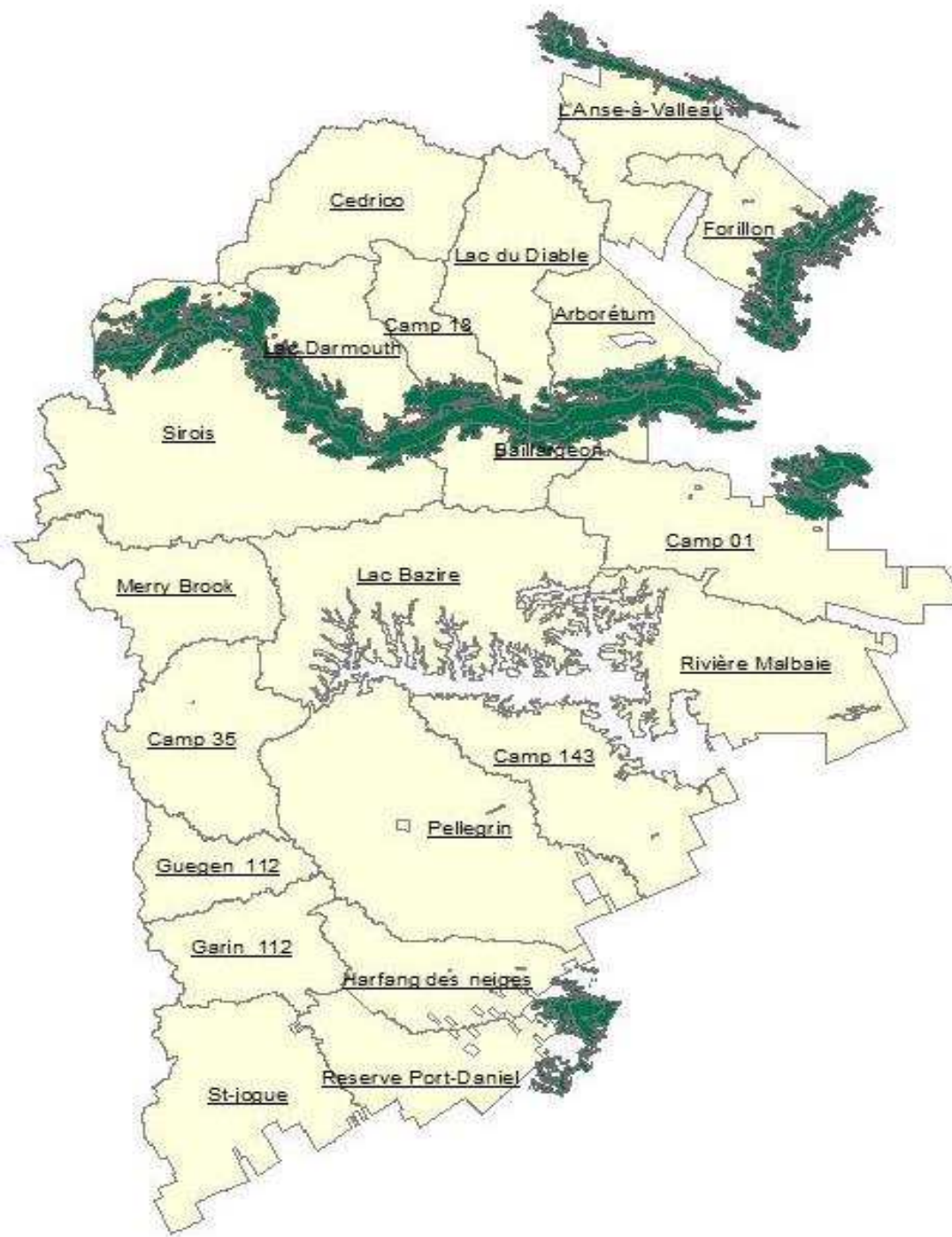


# QUALITÉ VISUELLE DES PAYSAGES

Sentiers

- Conforme -

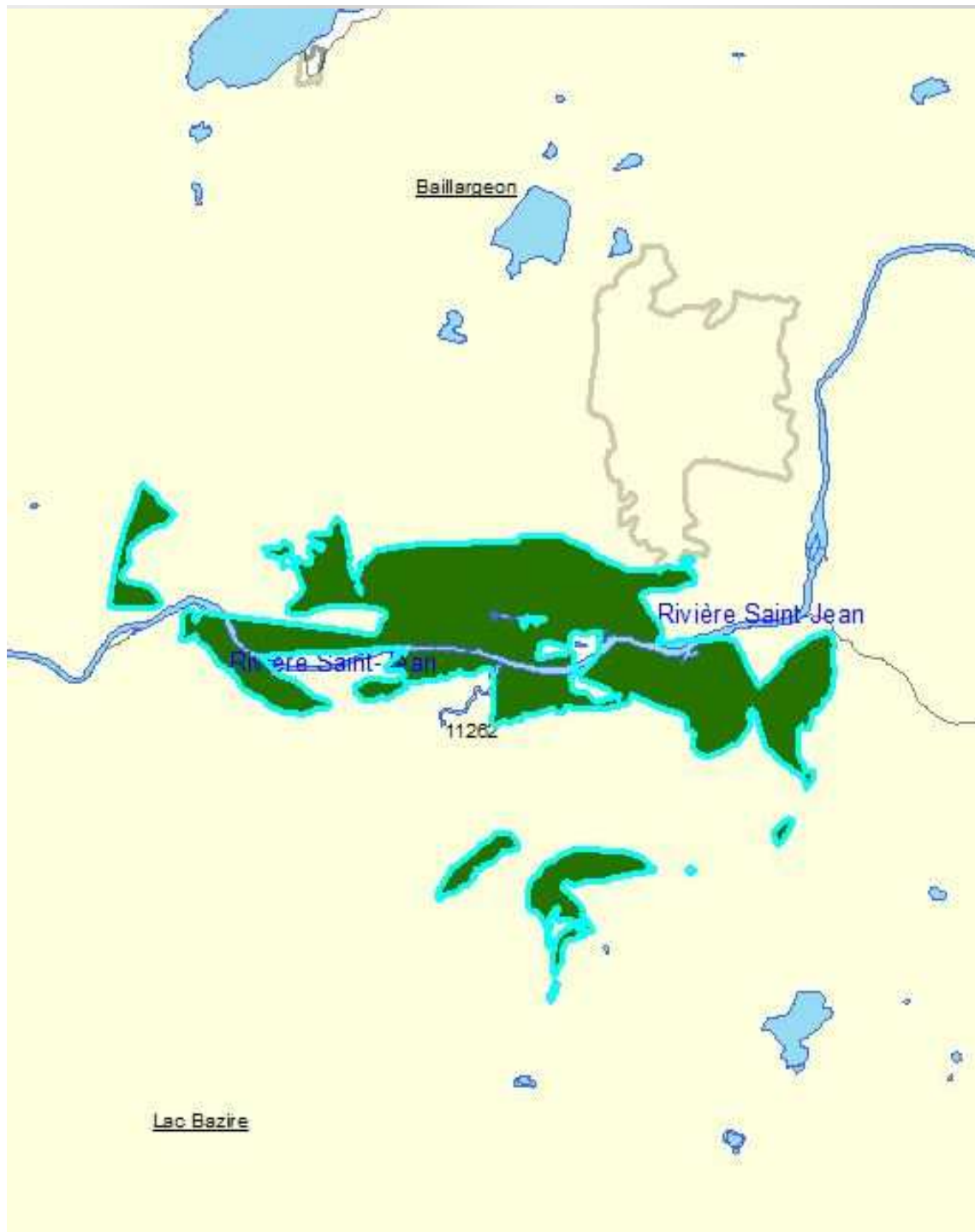




# QUALITÉ VISUELLE DES PAYSAGES

Routes

- Conforme -



# QUALITÉ VISUELLE DES PAYSAGES

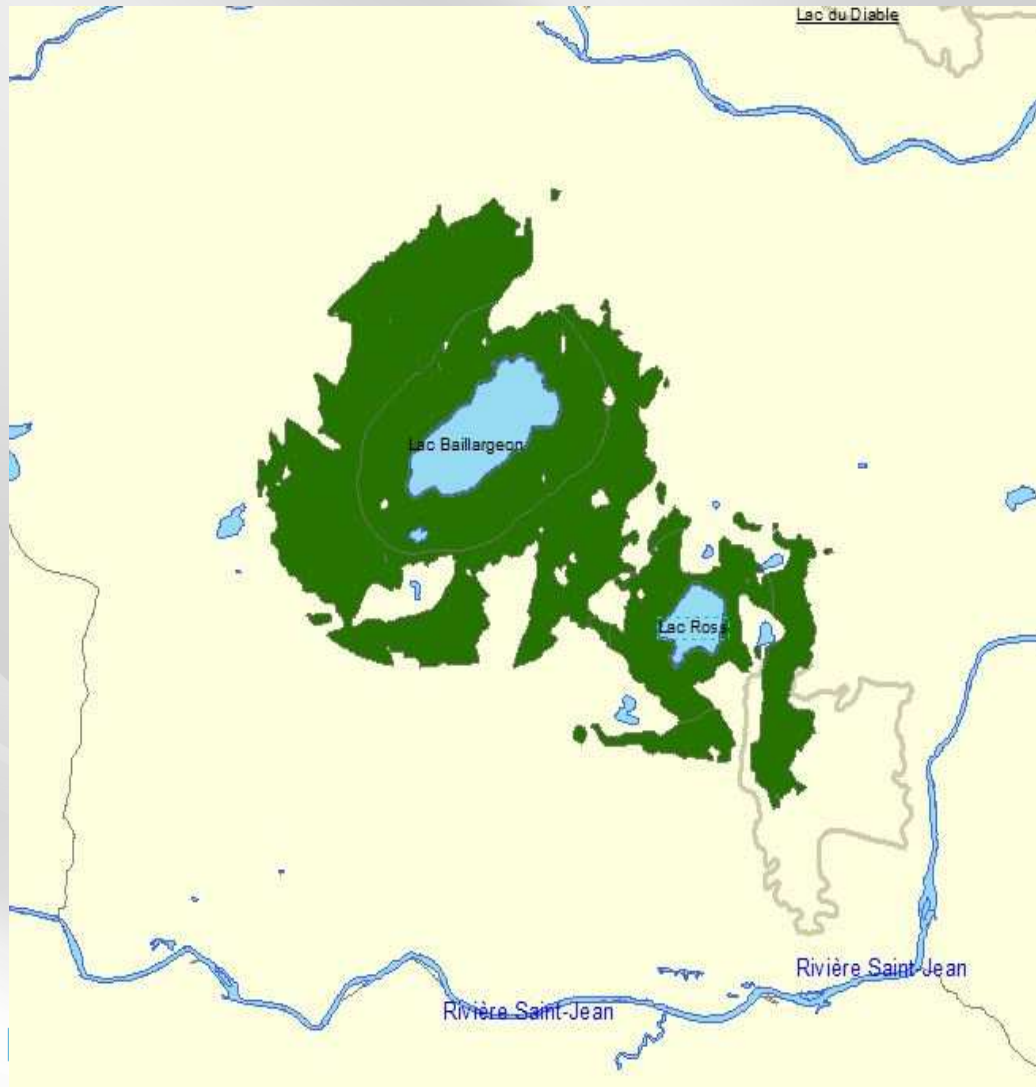
Site d'attrait Pavillon  
de la rivière St-Jean

- Conforme -

# QUALITÉ VISUELLE DES PAYSAGES

Lacs

- Conforme -



on fait avancer le Québec

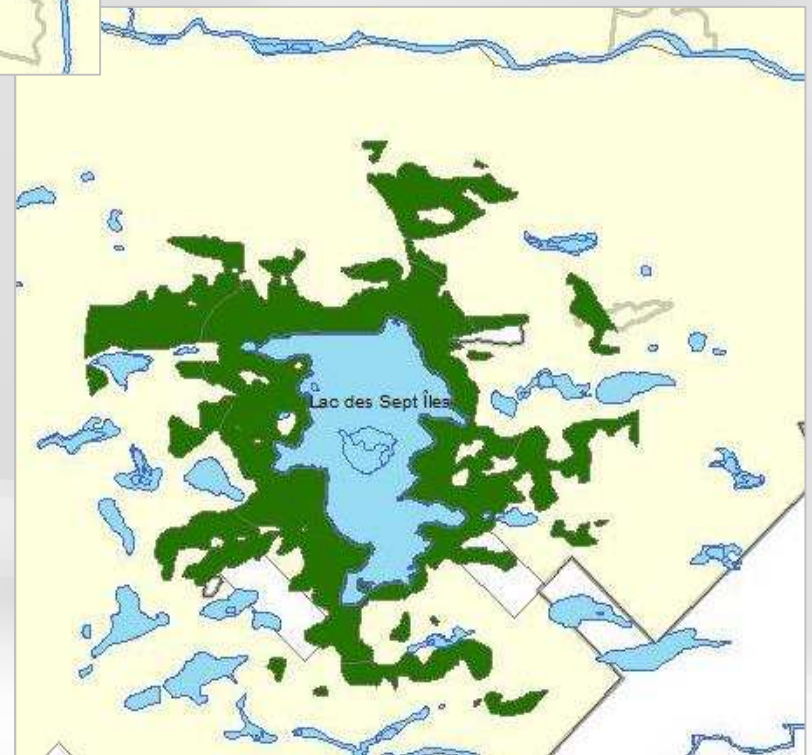
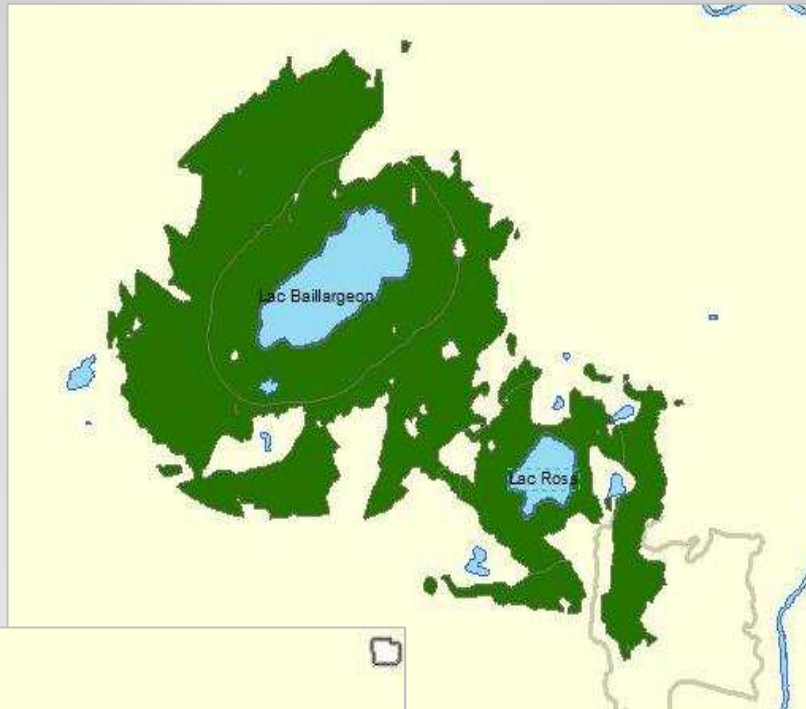
Québec 



# QUALITÉ VISUELLE DES PAYSAGES

Lacs

- Conforme -



# RÉPARTITION SPATIALE DES COUPES (COS)

1. Maintenir  $\geq 30\%$  de l'**UTA** en forêt d'intérieur de 12 m +;
2. Maintenir  $\geq 60\%$  de l'**UTA** en forêts de 7 m +;
3. Maintenir  $\leq 30\%$  de l'**UTA** en COS  $< 50\%$  de forêts de 7 m + (T0, T1', T1);
4. Maintenir les COS de type 3 (70 % de 7 m +)  $\geq$  aux COS de types T0, T1' et T1 (entre 0 et 50 % de 7 m +) par **UTA**, ;
5. Maintenir  $\geq 15\%$  du **COS** en forêts de 7 m + (impossible de créer des T0);
6. Conserver  $> 50\%$  de la forêt résiduelle du **COS** sous forme de blocs  $> 50$  ha de forme compacte et ne comprenant aucun chemin;
7. Maintenir  $> 22\%$  de forêt résiduelle à couvert résineux (sapinière à BP) par **COS**.

→ Conformité à la PRAN

# RÉSULTATS À L'ÉCHELLE DE L'UTA

UTA	% de 7 m+ (cible ≥ 60%)	% T0, T1 et T1' (cible < 30%)	% T3 / (T0 + T1 + T1') (cible ≥ 100%)	% forêt d'intérieur 12 m+ (cible ≥ 30%)
2401	81	-	ATTEINT	ATTEINT
2402	77	7	ATTEINT	ATTEINT
2501	72	14	ATTEINT	ATTEINT
2502	75	7	ATTEINT	ATTEINT
2503	78	7	ATTEINT	ATTEINT
2504	86	-	ATTEINT	ATTEINT

Type de COS	% 7 m +
T0	0 à 14%
T1'	15 à 29%
T1	30 à 49%
T2	50 à 69%
T3	70 à 100%

# RÉSULTATS À L'ÉCHELLE DES COS : TYPOLOGIE

- Maintenir au moins 15 % de la superficie forestière des COS en forêts de 7 m + (impossible de créer des T0)

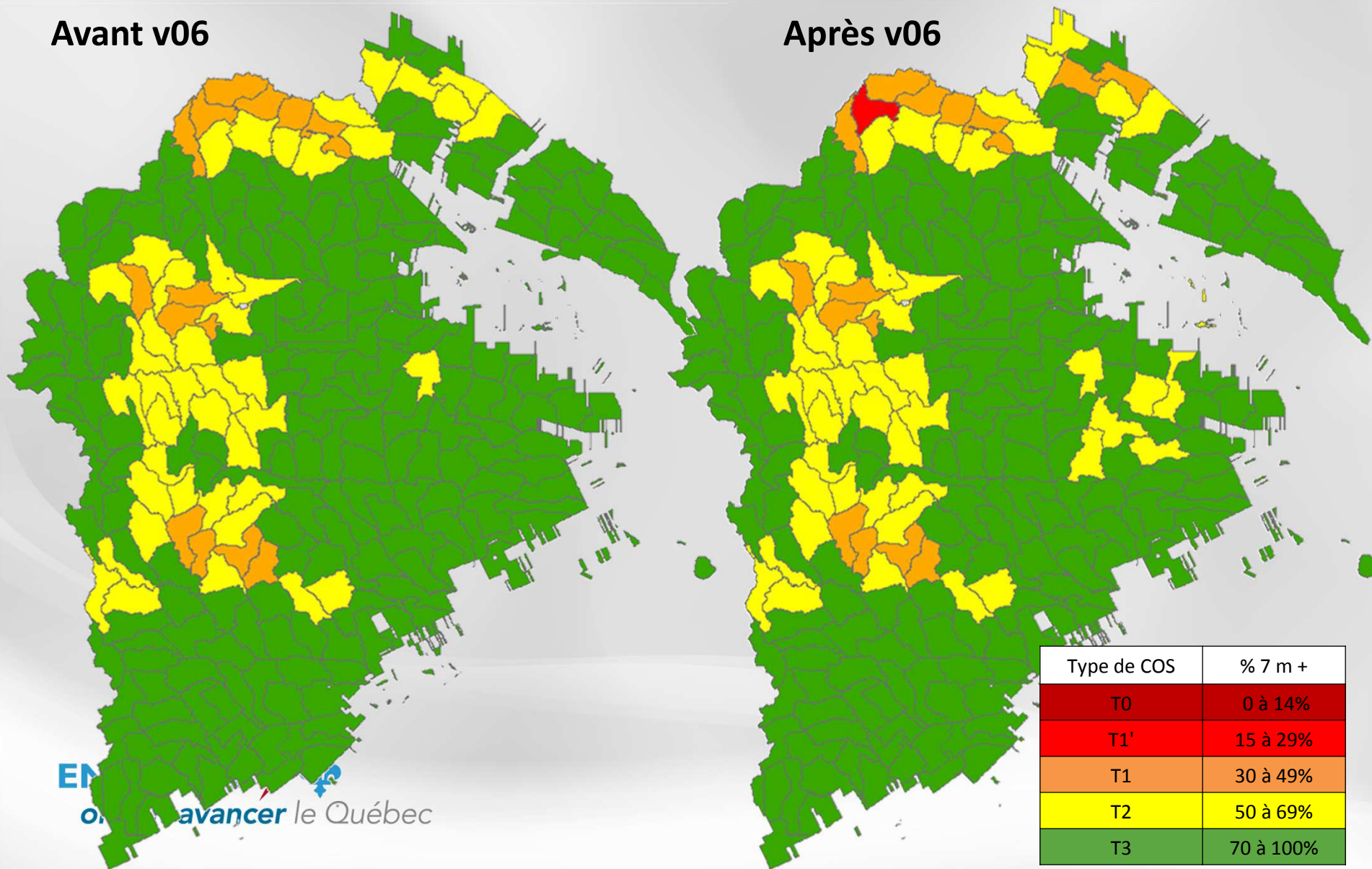
Type de COS	nb	%
T0	0	0,0
T1'	1	0,4
T1	14	5,8
T2	47	19,3
T3	181	74,5
<b>Total</b>	<b>243</b>	<b>100,0</b>



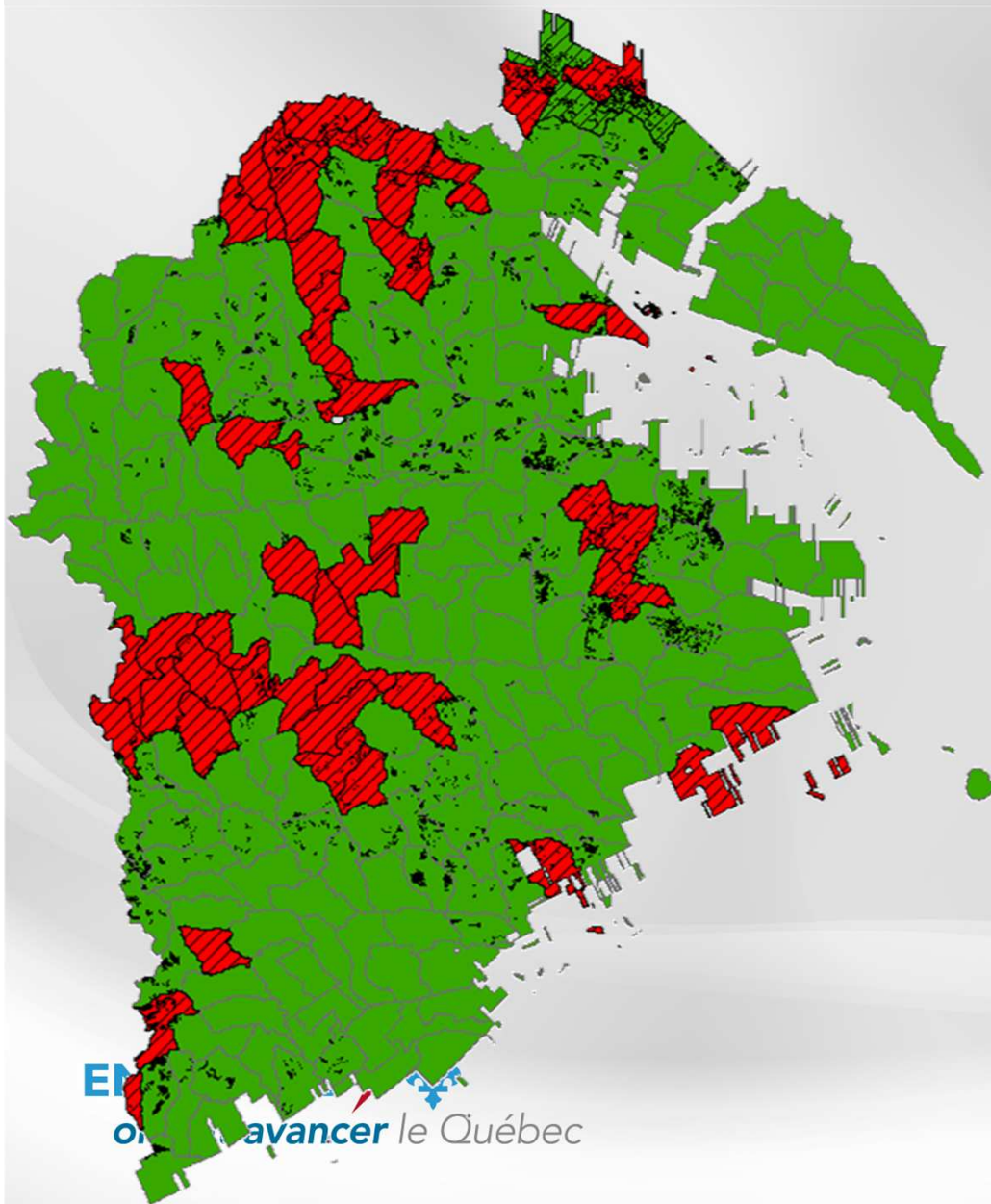
# RÉSULTATS COS : TYPOLOGIE

Avant v06

Après v06



# RÉSULTATS DES COS : BLOCS COMPACTS



- Conserver > 50% de la forêt résiduelle sous forme de blocs > 50 ha de forme compacte et sans chemin
- Amélioration obligatoire si < 50% avant
- Aucune récolte dans les blocs compacts si < 50% avant
- Résultat : conforme

# APERÇU DE LA PLATE-FORME DE CONSULTATION PUBLIQUE

- <https://dr11.maps.arcgis.com/apps/webappviewer/index.html?id=9c15264000f848c6aad51e2cf63d5cf6>



# RAPPELS IMPORTANTS

- Le travail effectué présente la localisation des SIP prévus pour l'année 2018 et plus;
- Les choix de traitements ne sont pas encore déterminés. Ils seront effectués suite à l'analyse des inventaires terrains en tenant compte de l'ensemble des objectifs du secteur (ex.: mesure d'harmonisation, VOIC, etc.);
- Les travaux visant la remise en production des SIP (préparation de terrain, reboisement et dégagement) doivent être considérés comme automatiquement inclus dans la consultation sur le secteur de récolte;



# RAPPELS IMPORTANTS

- Les chemins proposés doivent être considérés avec un corridor de 200 m de chaque côté afin de permettre l'ajustement du tracé selon les conditions de terrain rencontrées;
- La consultation ne traite pas des secteurs de récolte du PAFIO v05. Ils sont présentés sur les cartes à titre d'information.

# LE TEMPS DES QUESTIONS...

## MERCI !

