

Table GIRT de l'unité d'aménagement (UA) 112-63
Fiche – Évaluation des solutions possibles
aux préoccupations - PAFIO

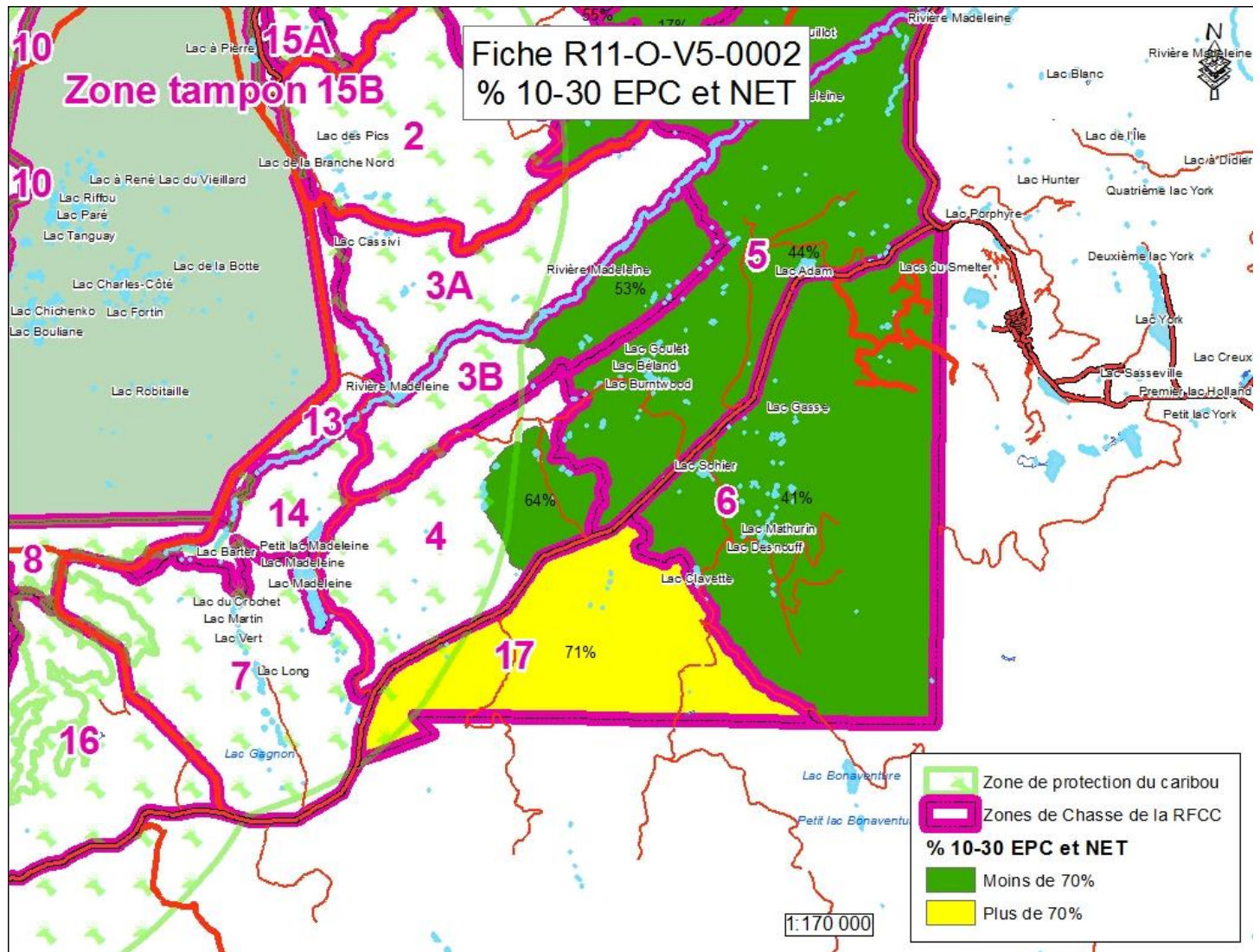
1	LISTE DES PREOCCUPATIONS LIEES A L'ENJEU	
	Document de référence	Personne ou organisme émetteur de préoccupations
	classement_preoc_region_PAFIO_V5.doc rapport-gaspésie-septembre-2016-pafio.pdf rapport-gaspésie-septembre-2016-pafio.xlsx	Jean-François Lamarre, Berchmans Drouin Réserve faunique des Chic-Chocs
2	PREOCCUPATION <div style="float: right;"> Planification : X Opérationnelle : </div>	
	Brève description de la préoccupation et des objectifs poursuivis afin de résoudre la problématique ou d'améliorer la situation : <p>Préoccupation sur la répartition spatio-temporelle des interventions forestières au regard du maintien de la qualité de l'habitat de l'orignal à l'extérieur de la zone « caribou », i.e. à l'extérieur du buffer de 10km autour du parc national de la Gaspésie. Cette fiche regroupe aussi les préoccupations des fiches 3 à 6.</p> <p>Plus spécifiquement :</p> <p>Le PAFI-O présente une agglomération de 13 blocs de coupes totalisant plus de 500ha. Ce chantier est située en majorité dans le secteur de chasse 9A. – Annexe B</p> <p>Le PAFI-O présente une concentration de secteurs de traitement d'éducation touchant les secteurs de chasse 1, 4, 5 et 6. Afin de maintenir une bonne répartition du couvert d'alimentation pour l'orignal, et ce, particulièrement pour les secteurs de chasse 5 et 6 situés à l'extérieur de la zone caribou. – Annexe A</p> <p>Solution proposée par le demandeur :</p> <p>De manière générale, nous souhaitons que des modalités fauniques soient appliquées pour l'ensemble des blocs TCPR situés à l'extérieur de la zone d'aménagement forestier pour le caribou de la Gaspésie afin que maintenir l'apport économique de nos opérations de conservation et de mise en valeur de la faune sur le territoire de la réserve faunique des Chic Chocs.</p> <p>Pour les secteurs spécifiques, nous souhaitons que les travaux commerciaux soient répartis dans le temps.</p>	
3	LOCALISATION DE LA PREOCCUPATION	
	Situer brièvement le territoire concerné par la préoccupation :	
	Ensemble du territoire de la réserve situé hors du plan d'aménagement du Caribou.	
	Carte jointe : <div style="display: inline-block; margin-left: 20px;"> Oui <input checked="" type="checkbox"/> Non <input type="checkbox"/> </div> <div style="float: right;">*Voir annexe au bas de la fiche</div>	
4	ENJEU	
	Qualité de l'habitat de la gélinotte huppée (petit gibier)	
	Qualité de l'habitat du lynx	

	Qualité de l'habitat de l'original
5	OBJECTIF
	<p>Prendre en compte les besoins particuliers de la gélinotte huppée lors de l'élaboration des plans d'aménagement forestier intégré</p> <p>Prendre en compte les besoins particuliers du lynx lors de l'élaboration des plans d'aménagement forestier intégré</p> <p>Prendre en compte les besoins particuliers de l'original lors de l'élaboration des plans d'aménagement forestier intégré</p> <p>Prendre en compte l'enjeu de la structure interne des peuplements et bois mort lors de l'élaboration des plans d'aménagement forestier intégré</p>
6	ÉLÉMENTS DE SOLUTION EN VIGUEUR OU A VENIR
	<p>Identifier les objectifs gouvernementaux et régionaux, les mesures, les modalités, etc. qui affectent l'enjeu (LADTF, SADP, PATP, PRDIRT, RADP, FSC, ententes d'harmonisation, etc.) :</p> <p>VOIC, RADP</p>
7	SOLUTIONS POTENTIELLES
	<p>Identifier des mesures, des modalités ou des actions pour solutionner l'enjeu et documenter les principaux avantages ou inconvénients pour chacune des solutions (évaluation des impacts des solutions possibles) :</p> <p>Ajuster la planification des travaux sylvicoles non-commerciaux (Annexe A)</p> <ol style="list-style-type: none"> VOIC - Structure interne des peuplements et bois morts – Indicateur 3 <ul style="list-style-type: none"> S'assurer de maintenir un minimum de 30 % de superficies des peuplements de classes d'âges 10 et 30 sans traitement d'éducation (éclaircie commerciale et nettoyage) à l'échelle des zone de chasse sauf dans les secteurs d'exceptions convenus avec la réserve. Note : 403,55 ha d'EPC/NET potentiels seront retirés du PAFIO (v4 et v5) dans la zone de chasse à l'original CC17. Le % de superficie des peuplements de classes d'âge 10 et 30 sans traitement passe de 29% à 36% pour cette zone. VOIC – Qualité de l'habitat de la gélinotte huppée et du lynx <ul style="list-style-type: none"> Appliquer les mesures de mitigation fauniques telles que prévues aux VOIC fauniques VOIC – Qualité de l'habitat de l'original <ul style="list-style-type: none"> S'assurer de respecter le % de peuplement d'alimentation de l'original (minimum 20 %) par zone de chasse sauf dans les secteurs d'exceptions convenus avec la réserve. <p>Ajuster la planification des travaux sylvicoles commerciaux (Annexe B)</p> <ol style="list-style-type: none"> Lors de la confection des PRAN s'assurer de répartir les travaux dans le temps afin de maintenir une bonne répartition de couvert dans le temps dans les zones de chasse sauf dans les secteurs d'exceptions convenus avec la réserve.
8	SOLUTION PRECONISEE PAR LA TABLE
	<p>Identifier parmi les éléments de solutions potentielles ceux qui sont préconisés par la Table :</p> <p>Ajuster la planification des travaux sylvicoles non-commerciaux (Annexe A)</p> <ol style="list-style-type: none"> VOIC - Structure interne des peuplements et bois morts – Indicateur 3

	<p>S'assurer de maintenir un minimum de 30 % de superficies des peuplements de classes d'âges 10 et 30 sans traitement d'éducation (éclaircie commerciale et nettoiement) à l'échelle des zone de chasse sauf dans les secteurs d'exceptions convenus avec la réserve.</p> <p>Note : 403,55 ha d'EPC/NET potentiels seront retirés du PAFIO (v4 et v5) dans la zone de chasse à l'orignal CC17. Le % de superficie des peuplements de classes d'âge 10 et 30 sans traitement passe de 29% à 36% pour cette zone.</p> <p>2. VOIC – Qualité de l'habitat de la gélinotte huppée et du lynx</p> <p>Appliquer les mesures de mitigation fauniques telles que prévues aux VOIC fauniques</p> <p>3. VOIC – Qualité de l'habitat de l'orignal</p> <p>S'assurer de respecter le % de peuplement d'alimentation de l'orignal (minimum 20 %) par zone de chasse sauf dans les secteurs d'exceptions convenus avec la réserve.</p> <p>Ajuster la planification des travaux sylvicoles commerciaux (Annexe B)</p> <p>1. Lors de la confection des PRAN s'assurer de répartir les travaux dans le temps afin de maintenir une bonne répartition de couvert dans le temps dans les zones de chasse sauf dans les secteurs d'exceptions convenus avec la réserve.</p>
9	CONSIDERATIONS IMPORTANTES ET AUTRES COMMENTAIRES
	<p>L'échelle de mesure de certains indicateurs fauniques a été modifiée en raison du mode de répartition spatiale des coupes. Ainsi, il est prévu de maintenir la superficie des classes d'âges 10 et 30 ayant fait l'objet de traitement d'éducation (éclaircie précommerciale et nettoiement) au-dessus de 30 % dans les secteur de chasse de la réserve faunique sauf dans les secteurs d'exceptions déjà convenu avec la réserve.</p> <p>Par ailleurs, les mesures de mitigation faunique avec maintien de blocs résiduels doivent être appliquées sur tout le territoire.</p> <p>Travaux commerciaux : strate de densité A et B ; epc 1986...</p>

VOIC - Structure interne des peuplements et bois morts – Indicateur 3

La zone de chasse 17 dépasse le seuil de 70% de jeune peuplements éduqués.



Nous retirerons du PAFIO 403,55 ha d'EPC/NET potentiels du PAFIO (v4 et v5) dans la zone de chasse à l'original CC17. Le % de superficie des peuplements de classes d'âge 10 et 30 sans traitement passe de 29% à 36% pour cette zone.

