

**PAFI-O V5**

**R 159.0**

**Secteurs d'intervention potentiels, chemins  
et infrastructures**

**Récolte et travaux sylvicoles**

**UA 11263**

# PLAN D'AMÉNAGEMENT FORESTIER INTÉGRÉ OPÉRATIONNEL (PAFI-O)

## 1. MISE EN CONTEXTE

## LE PAFI-O, C'EST ÉVOLUTIF

- Rappel: Entente MFFP-CIFQ prévoit qu'il faut avoir environ 500% de secteurs consultés et harmonisés
- La présente consultation (V5) contient :
  - 8770 ha de commerciaux (254 %)
  - 8310 ha de travaux non-commerciaux (260 %)

# LE PAFIO V5 CONTIENT :

- Localisation des secteurs d'interventions potentiels (SIP) - travaux commerciaux et non commerciaux (responsabilité MFFP)
- Localisation des chemins et des infrastructures à construire et à améliorer (responsabilité BGA)
- VOIC, ententes et mesures d'harmonisation des usages déjà convenues au PAFI-T

# LE PAFIO V5 PRÉSENTÉ TIENT COMPTE DE :

- ✓ Utilisation de la nouvelle stratégie 2015-2018
- ✓ **Application de la dérogation COS**
- ✓ Élimination des superficies où la récolte est interdite (Refuge biologiques, bandes de 60 m de rivières à saumons, etc.)
- ✓ Prise en compte des tenures, des affectations, des ZAMI et du RNI
- ✓ Prise en compte des plans fauniques (tous les shapes de ravages sont inclus)
- ✓ Prise en compte du guide des saines pratiques

# LE PAFIO V5 PRÉSENTÉ TIENT COMPTE DE :

- ✓ Intégration des ententes d'harmonisation et des VOIC convenues aux TGIRT (Paysages, AEC, indicateurs additionnels, etc.)
- ✓ Prise en compte des indicateurs et cibles additionnelles convenus aux TGIRT
- ✓ Prise en compte des peuplements vulnérables à la TBE et à la localisation des aires d'arrosage

# PLAN D'AMÉNAGEMENT FORESTIER INTÉGRÉ OPÉRATIONNEL (PAFI-O)

## 2. Calendrier relatif à l'activité en cours

## 2. CALENDRIER RELATIF À LA DÉMARCHE

- H 2016 : Réalisation du PAFIO V5 (A19+27)
- H-P 2016: Planification des inventaires de la PRAN 2017 et 2018
- E-A 2016: Réalisation des inventaires de 2017 et 2018
- E 2016 : Consultation de la TGIRT, du public et des communautés autochtones (A20+28, A21+29, A22+30)
  - **1 septembre 2016**
- A- 2016 : Classement des préoccupations, analyse des impacts et retour à la TGIRT (BGA et MFFP)
  - **Classement des préoccupations de nature opérationnelles et planification**
  - **Convenir des solutions (A23+A31)**
  - **Préparation et signature des ententes d'harmonisation convenues**



## 2. CALENDRIER RELATIF À LA DÉMARCHE

- E-A 2016 : Réajustement du PAFIO au besoin
  - Les ententes convenues sont intégrées au PAFI-O
- A 2016 : Réalisation des prescriptions sylvicoles de la PRAN 2017 (A24+32)
  - Les prescriptions sylvicoles tiennent compte des ententes convenues et de l'ensemble des objectifs assignées aux SI, dans le respect des guides sylvicoles
- A 2016 : Préparation de la PRAN 2017. Échéance 30 septembre (A25 - travaux commerciaux)
- H 2016: Préparation de la PRAN 2017 (A33 - travaux non commerciaux)

# PLAN D'AMÉNAGEMENT FORESTIER INTÉGRÉ OPÉRATIONNEL (PAFI-O)

## 3. Résultat de la planification réalisée

### 3. RÉSULTATS

#### Éléments validés au niveau du respect de la nouvelle stratégie d'aménagement

- Superficie planifiée par **Grand type forêt (GTF)**
  - Remplace les anciens GPP
- Superficie planifiée par **contrainte opérationnelle**
- Superficie des traitements par **Grand type forêt (GTF)**

# RESPECT DE LA STRATÉGIE 2015-2018

## SUPERFICIE PLANIFIÉE PAR GTF

GTF	Cible PAFI-O R135(ha)-1 ans				Pafio V5		R135 total (sans VNR)	
	GTF BFEC	Cibles 2015-18	Min	Max	HA	%	HA	% sur cible annuelle
PESSIÈRE	446	360	0	360	834	232%	4519	1013%
PESSIÈRE Éclaircie commerciale	86	0	0	0		#DIV/0!		0%
SAPINIÈRE	1 520	1 619	1 619	1 979	4 999	309%	17410	1145%
<b>TOTAL CIBLE RÉSINEUSE</b>	<b>2 052</b>	<b>1 979</b>	<b>1 619</b>	<b>1 979</b>	<b>5 833</b>	<b>295%</b>	<b>21 929</b>	<b>1069%</b>
PESSIÈRE À FI								
SAPINIÈRE À FI								
<b>TOTAL CIBLE RÉSINEUSES À FI</b>	<b>1 028</b>	<b>1 028</b>	<b>925</b>	<b>1 131</b>	<b>1 965</b>	<b>191%</b>	<b>7 536</b>	<b>733%</b>
PEUPLERAIES	34	34			51	150%	276	812%
PEUPLERAIES À RÉSINEUX	200	200			477	239%	2012	1006%
BÉTULAIES BLANCHES	5	5			7	140%	159	3180%
BÉTULAIES BLANCHES À RÉSINEUX	213	213			430	202%	1547	726%
ÉRABLIÈRES ROUGES	0	0					0	
<b>TOTAL CIBLE FI et FIR</b>	<b>452</b>	<b>452</b>	<b>407</b>	<b>497</b>	<b>965</b>	<b>213%</b>	<b>3 994</b>	<b>884%</b>
FEUILLUS TOLÉRANTS	15	0			0		113	
FEUILLUS TOLÉRANTS À RÉSINEUX	0	0			1		311	
<b>TOTAL CIBLE FT et FTR</b>	<b>15</b>	<b>0</b>			<b>1</b>		<b>424</b>	
CÉDRIÈRES	0	0			6		599	
<b>Grand TOTAL</b>	<b>3 547</b>	<b>3 459</b>	<b>3 459</b>		<b>8 770</b>	<b>254%</b>	<b>34 482</b>	<b>972%</b>

# RESPECT DE LA STRATÉGIE 2015-2018

## CONSTRAINTES OPÉRATIONNELLES

Contraintes opérationnelles	CHAMP CON_CO_CON	Cible PAFI-O R135(ha)- 1 ans				Pafio V5		R135 total (sans VNR)	
		BFEC	Cibles 2015-18	Min	Max	ha	%	HA	% sur cible annuelle
ORPHELIN	ORPH	214	210	189	231	762	363%	2068	966%
PAYSAGES(Encadrement visuel)	ENV	263	258	232	284	501	194%	1968	748%
PENTES	PEEC	151	148	133	163	275	185%	1189	787%
RAVAGES_CERF	RAV	29	28	26	31	26	91%	375	1293%
CARIBOU	CAA+CAB	750	737	663	810	2 098	285%	9803	1307%
DENSITÉ_D	AUT	103	101	91	111	290	287%	1144	1111%
BANDE_RIVERAINE		91	89	80	98		0%		0%
Total toute contraintes		1601	1573	1415		3 952	251%	16 547	1034%
Hors des contraintes		1947	1886			4 818	255%	17 935	921%
Total		3548	3459	3459		8 770	254%	34 482	972%

# RESPECT DE LA STRATÉGIE 2015-2018

## CONTRAINTES OPÉRATIONNELLES

Traitement	Cible PAFI-O R135(ha)-1 ans				Pafio V5		R135 total (sans VNR)	
	BFEC	Cibles 2015-18	Min	Max	HA	%	HA	% sur cible annuelle
Coupe de régénération dans le résineux et RFI	2 695	2 708	2 437	2 979	7 350	271%	27547	1022%
Coupe de régénération dans le feuillus intolérants et FIR	452	452	407	497	965	213%	3938	871%
Coupe de régénération dans le feuillus tolérants et FTR	1	0	0	0	1		165	
Éclaircie commerciale dans plantation résineuse ECR <sup>1</sup>	86	0	0	0	162	#DIV/0!	263	306%
Autre coupes partielles dans les résineux et RFI	299	299	269	329	292	98%	2258	755%
Coupes partielles dans feuillus intolérants et FIR <sup>2</sup>	0	0			0		52	
CPI dans feuillus tolérants et FTR	10	0			0		259	
CJ dans feuillus tolérants et FTR	4	0			0		0	
<b>Grand TOTAL</b>	<b>3 547</b>	<b>3 459</b>	<b>3 459</b>		<b>8 770</b>	<b>254%</b>	<b>34 482</b>	<b>972%</b>

### 3. RÉSULTATS

**Enjeux : Approvisionnement en matière ligneuse**

**Objectif : Contrôler les coûts de la transformation de la fibre en usine liés à la planification**

**Indicateur : Taux de respect des indicateurs additionnels**

**RÉSULTAT : Voir les 10 indicateurs et cibles**

### 3. RÉSULTATS

- **Indicateur n° 1**
  - Enjeux : Coûts de l'approvisionnement en matière ligneuse
  - Objectif : Contrôler les coûts d'approvisionnement en matière ligneuse liés à la planification
  - Indicateur : Nombre d'infrastructures majeures pour traverser un cours d'eau (implantation ou amélioration)
  - Cible : Le nombre de traverses de + de 20 000 \$ doit être réparti uniformément pour les 15 prochaines années
  - RÉSULTAT : 0 traverses – Rivière Darmouth (11262),



### 3. RÉSULTATS

- **Indicateur n° 2**
  - Enjeux : Coûts de l'approvisionnement en matière ligneuse
  - Objectif : Contrôler les coûts d'approvisionnement en matière ligneuse liés à la planification
  - Indicateur : Vol/ha des superficies planifiées
  - Cible : Le vol moyen/ha planifié annuellement doit se situer entre 110 m<sup>3</sup>/ha à 149 m<sup>3</sup>/ha
  - RÉSULTAT : 149 m<sup>3</sup>/ha (110 m<sup>3</sup>/ha pour 15 ans)

### 3. RÉSULTATS

- **Indicateur n° 3**
  - Enjeux : Coûts de l'approvisionnement en matière ligneuse
  - Objectif : Contrôler les coûts d'approvisionnement en matière ligneuse liés à la planification
  - Indicateur : Décimètre cube par tige récoltée selon les regroupements d'essence (SEPM et PE)
  - Cible : Le décimètre cube par tige pour la superficie planifiée annuellement doit se situer **entre 110 dm<sup>3</sup>/tige à 150 dm<sup>3</sup>/tige pour SEPM et 200 dm<sup>3</sup>/tige à 350 dm<sup>3</sup>/tige pour le PEU**
  - RÉSULTAT : **131 dm<sup>3</sup>/tige SEPM et 364 dm<sup>3</sup>/tige PEU**

### 3. RÉSULTATS

- **Indicateur n° 4**
  - Enjeux : Coûts de l'approvisionnement en matière ligneuse
  - Objectif : Contrôler les coûts d'approvisionnement en matière ligneuse liés à la planification
  - Indicateur : Nombre d'hectares récoltés par kilomètre de chemin construit
  - Cible : Selon le cadre de référence : **21 ha récoltés par km de chemin construit annuellement**
  - RÉSULTAT : **56,7 ha/km (8700 ha pour 154,7)**

### 3. RÉSULTATS

- Indicateur n° 5
  - Enjeux : Sécurité de l'approvisionnement en matière ligneuse
  - Objectif : Maintenir la flexibilité de la récolte
  - Indicateur : Proportion (%) du volume planifié selon les contraintes de la saison de récolte
  - Cible : Au maximum 30 % du volume planifié annuellement récoltable uniquement l'hiver
  - RÉSULTAT : 3% mais sera évalué par GA, lors de la PRAN

### 3. RÉSULTATS

#### • Indicateur n° 6

- Enjeux : Sécurité de l'approvisionnement en matière ligneuse
- Objectif : Maintenir la flexibilité de la récolte
- Indicateur : Proportion (%) de la superficie planifiée selon les contraintes temporelles de récolte au niveau des territoires structurés
- Cible : Maximum de 75 % du volume annuel d'un BGA planifié sur les territoires fauniques structurés (TFS)
- RÉSULTAT : 18,2% (Zec Cap-Chat 3,6 – RFCC 14,6)

### 3. RÉSULTATS

#### • Indicateur n° 7

- Enjeux : Coûts de l'approvisionnement en matière ligneuse
- Objectif : Contrôler les coûts d'approvisionnement en matière ligneuse liés à la planification
- Indicateur : Distance moyenne de transport des superficies planifiées par rapport aux usines
- Cible : La distance moyenne de transport des superficies planifiées annuellement se situe à + ou - 20 km de la moyenne des 15 prochaines années
- RÉSULTAT : 141,41 km (188 km pour 15 ans)

### 3. RÉSULTATS

#### • Indicateur n° 8

- Enjeux : Coût de l'approvisionnement en matière ligneuse
- Objectif : Contrôler les coûts d'approvisionnement en matière ligneuse liés à la planification
- Indicateur : Proportion (%) de la superficie planifiée selon les zones de tarification
- Cible : La superficie planifiée annuellement **par zone de tarification respecte la même répartition que la moyenne des 15 prochaines années**
- RÉSULTAT : **193: 39,7% (cible 42%)**  
**194: 29,9% (cible 32%)**  
**195: 30,4% (cible 26%)**

### 3. RÉSULTATS

#### • Indicateur n° 9

- Enjeux : Coûts de l'approvisionnement en matière ligneuse
- Objectif : Contrôler les coûts d'approvisionnement en matière ligneuse liés à la planification
- Indicateur : Distance de débardage à l'intérieur des blocs de récolte
- Cible : Maximum de 400 m pour 90 % des secteurs d'intervention (blocs de récolte)

RÉSULTAT : 91 % (exclus NC, ratf 2015)



### 3. RÉSULTATS

#### • Indicateur n° 10

- Enjeux : Qualité de l'approvisionnement en matière ligneuse
  - Objectif : Contrôler les coûts de la transformation de la fibre en usine liés à la planification
  - Indicateur : Proportion des volumes d'essences résineuses (SEPM) annuellement
  - Cible : Le volume de sapin baumier planifié annuellement doit avoir la même proportion que la récolte des 15 prochaines années
- RÉSULTAT : 65,72% (64.2 % pour 15 ans)

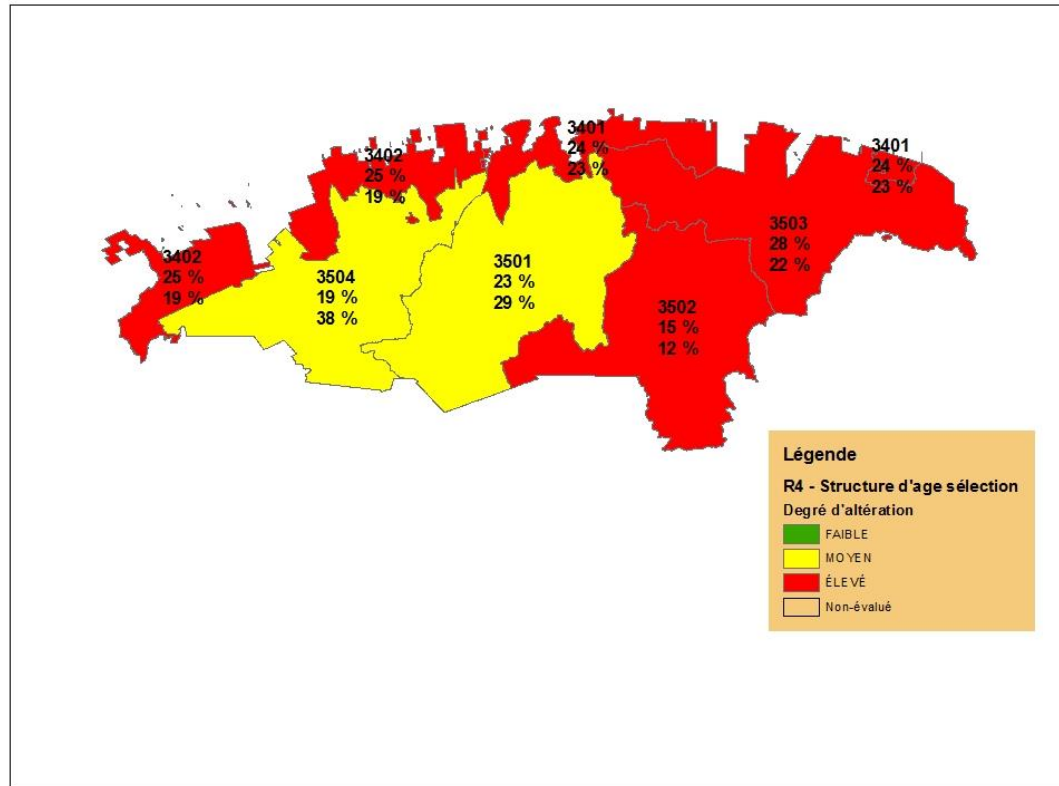
### 3. RÉSULTATS

- Les VOIC Écosystémiques
  - Au moins 80 % de la superficie des UTA ou la structure d'âge est faiblement ou modérément altéré
  - Au moins 80 % de la superficie des UTA ou la structure interne est faiblement ou modérément altéré
  - Maximum de 70 % de traitements d'éducation dans 80 % des UTR

### 3. RÉSULTATS

- Enjeux : Structure interne des peuplements et bois mort et raréfaction des vieilles forêts (structure d'âge)
- Objectif : Réduire les écarts de structure interne entre la forêt actuelle et la forêt naturelle
- Indicateur : Pourcentage du territoire où la structure d'âge des forêts présente un degré d'altération faible ou modéré par rapport aux états de référence de la forêt naturelle
- Cible : Au moins 80 % de la superficie
- RÉSULTAT : non conforme (TBE); nouvelle cible pour PAFIT 2018

# STRUCTURE INTERNE DES PEUPELEMENTS ET BOIS MORT ET RARÉFACTION DES VIEILLES FORÊTS (STRUCTURE D'ÂGE)



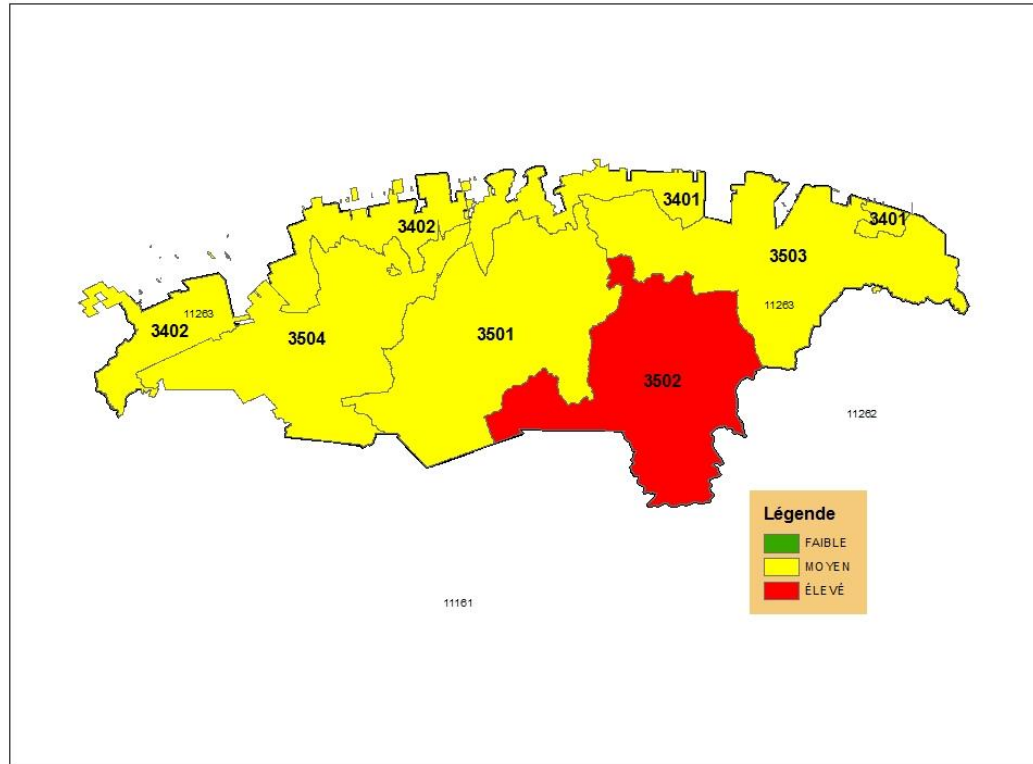


### 3. RÉSULTATS

- Enjeu: Structure interne des peuplements et bois mort
- Objectif : Réduire les écarts de structure interne entre la forêt actuelle et la forêt naturelle
- Indicateur : Pourcentage du territoire où la structure interne verticale des peuplements présente des degrés d'altération faible ou modérée comparativement aux états de référence de la forêt naturelle
- Cible : **Au moins 80 % de la superficie**
- RÉSULTAT : **Conforme**

# 3. RÉSULTATS

## RESPECT DES CIBLES DE STRUCTURE VERTICALE



# 3. RÉSULTATS

- Les autres VOIC retenues par les TGIRT
  - 100 % de respect des mesure de protection des EMV
  - 100 % de respect des mesure de protection des SFI
  - Moins de 70 % des peuplements 10-30 ans ayant fait l'objet de traitement d'éducation dans 80 % des UTR (gélinotte huppée)
  - Maintien d'un minimum de 30 % de forêt de plus de 7 m dans les UTR
  - Minimum de 20 % de peuplements d'alimentation pour l'original dans 80 % des UTR
  - Maintien d'un maximum de 50 % d'AEC par sous-bassin versant
  - Minimum de 15 ha dans 95 % des chantiers de travaux non commerciaux
  - 100% de grands pôles connectés
  - 100 % de respect des modalités paysages
  - Respect de la dérogation COS (nouveau)



# 3. RÉSULTATS

- Enjeu : Protection des espèces menacées ou vulnérables
- Objectif : Prendre en compte les exigences des espèces menacées ou vulnérables lors de l'élaboration des plans d'aménagement forestier intégré
- Indicateur : Application des mesures de protection prévus pour les sites d'espèces menacées ou vulnérables connus et cartographiés
- Cible : 100%
- RÉSULTAT : Conforme

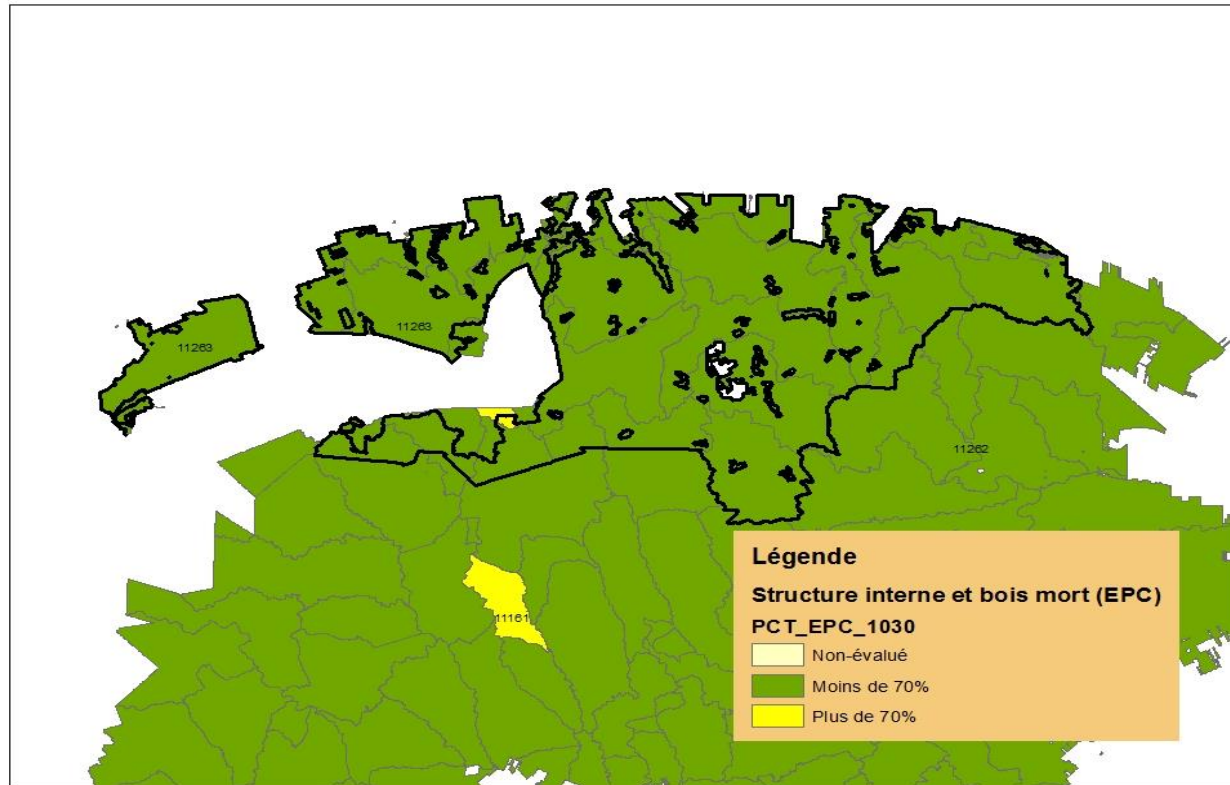
# 3. RÉSULTATS

- Enjeu : Protection des sites fauniques d'intérêt
- Objectif : Prendre en compte les exigences particulières de certaines espèces lors de l'élaboration des plans d'aménagement forestier intégré.
- Indicateur : Application des mesures de protection prévues pour les sites fauniques d'intérêt connus et cartographiés
- Cible : 100%
- RÉSULTAT : Conforme

### 3. RÉSULTATS

- Enjeu : Structure interne des peuplements et bois mort **et** qualité de l'habitat de la gélinotte
- Objectif : Réduire les écarts de structure interne entre la forêt actuelle et la forêt naturelle et prendre en compte les besoins particuliers de la gélinotte huppée lors de l'élaboration des plans d'aménagement forestier intégré
- Indicateur : Pourcentage de la superficie des classes d'âges 10 et 30 ans ayant fait l'objet de traitement d'éducation (éclaircie précommerciale et nettoyage)
- Cible : **Moins de 70 % dans 80 % des UTR**
- RÉSULTAT : **Conforme**

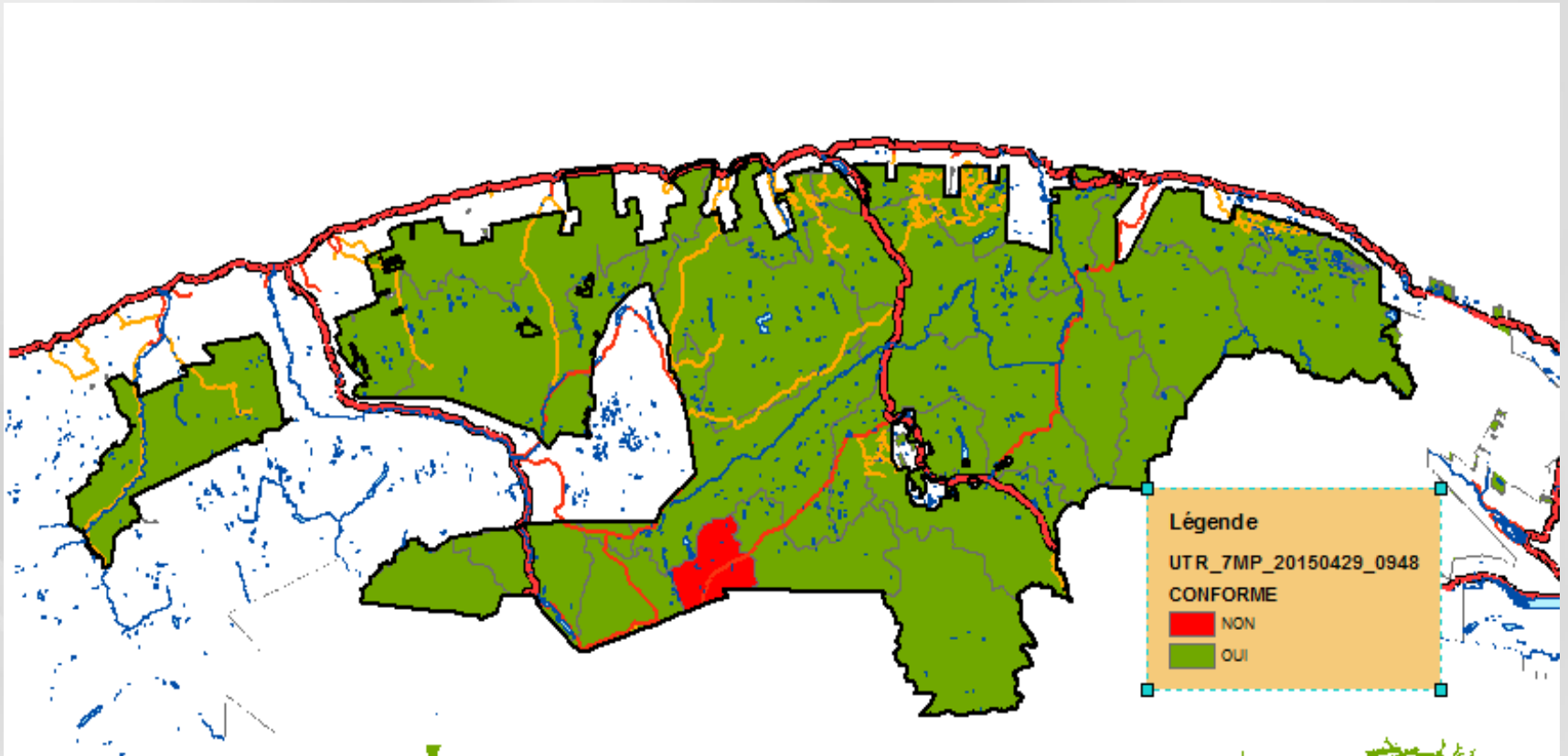
# STRUCTURE INTERNE DES PEUPELEMENTS ET BOIS MORT ET QUALITÉ DE L'HABITAT DE LA GÉLINOTTE



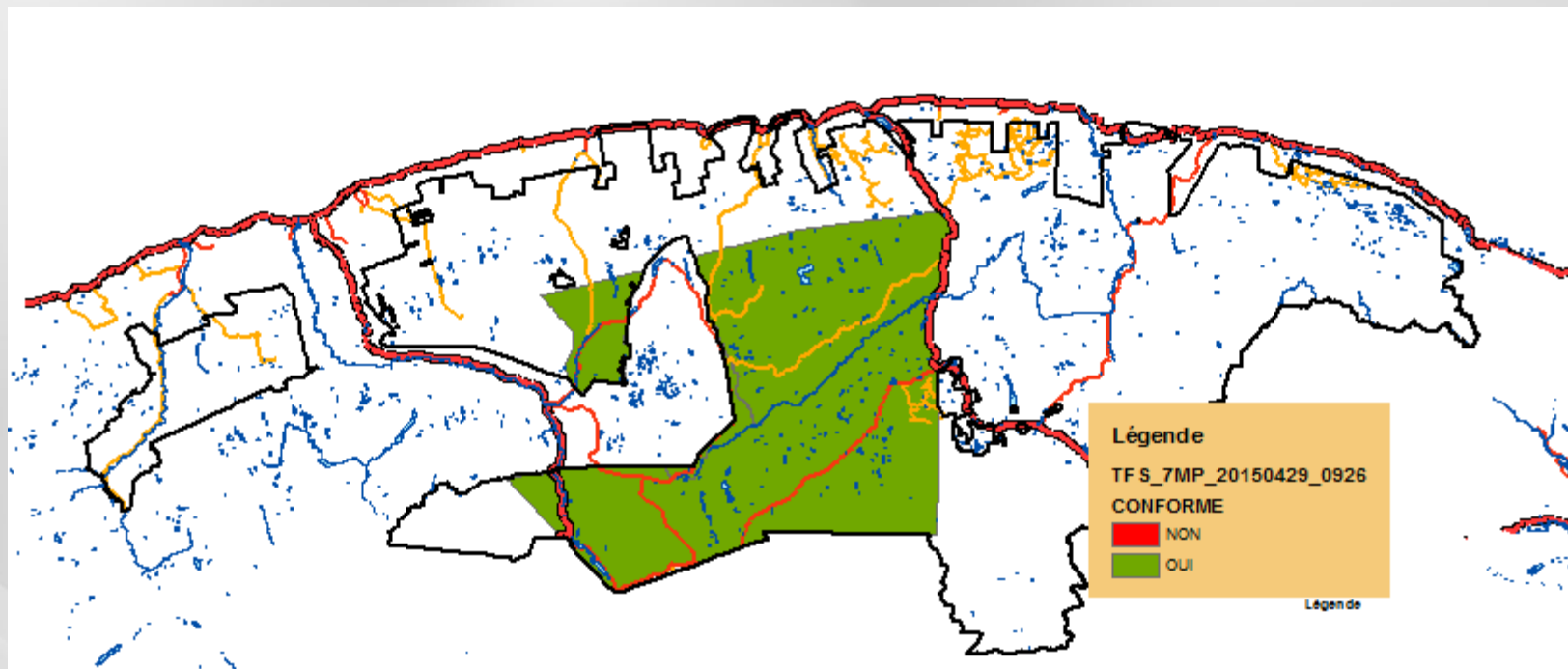
### 3. RÉSULTATS

- Enjeu : Qualité de l'habitat de l'original
- Objectif : Prendre en compte les besoins particuliers de l'original lors de l'élaboration des plans d'aménagement forestier intégré
- Indicateur : Maintien d'un minimum de 30 % de forêt de 7 m et plus dans les UTR et sur les territoires fauniques structurés (RADF)
- Cible : Minimum 30 %
- RÉSULTAT : Conforme

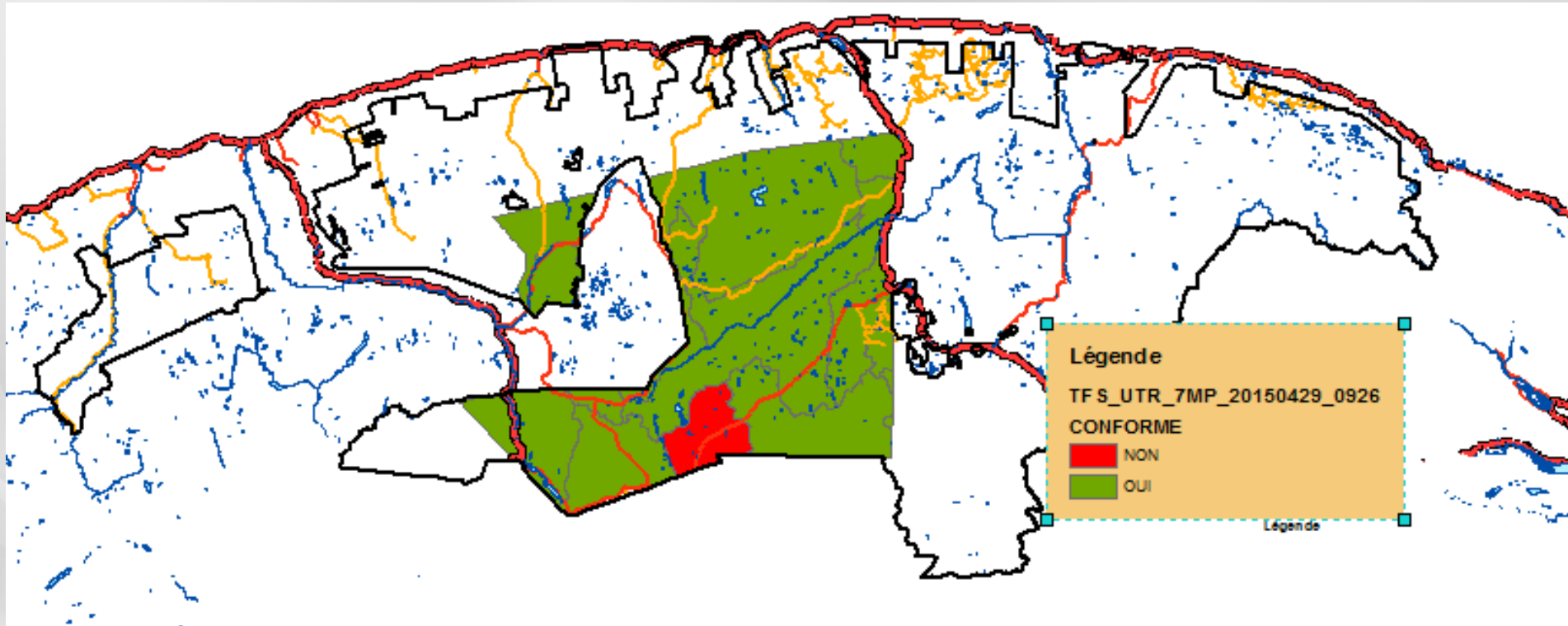
# AU NIVEAU DES UTR



# AU NIVEAU DE LA RFCC



# AU NIVEAU DE LA RFCC ET UTR



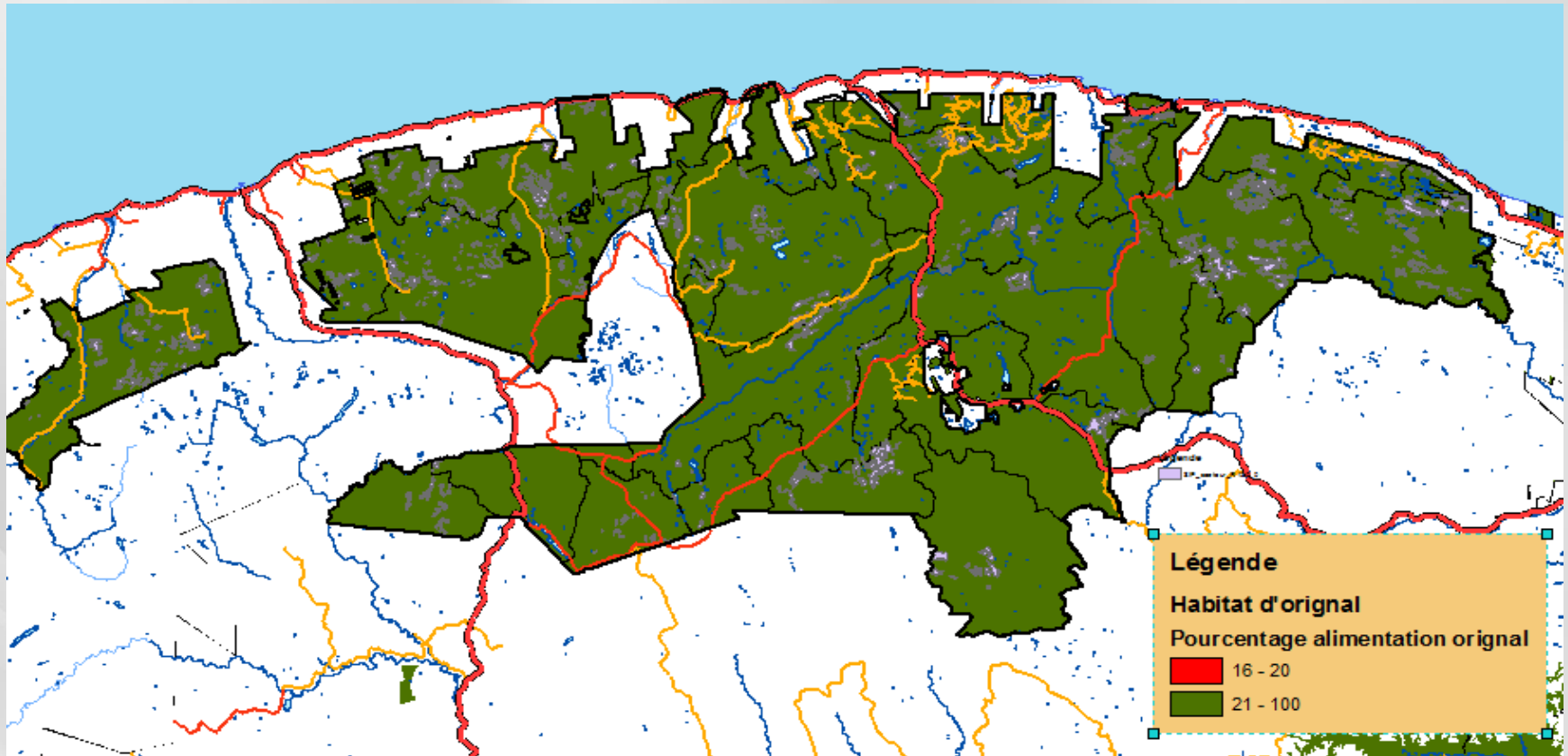


# 3. RÉSULTATS

- Enjeu : Qualité de l'habitat de l'original
- Objectif : Prendre en compte les besoins particuliers de l'original lors de l'élaboration des plans d'aménagement forestier intégré
- Indicateur : Pourcentage de peuplements d'alimentation
- Cible : Minimum 20 % dans 80 % des UTR d'une UA
- RÉSULTAT : 100 %

# 3. Résultats

% de peuplements d'alimentation pour l'original dans les UTR



# 3. RÉSULTATS

- Enjeu : Qualité de du milieu aquatique
- Objectif : Protéger les milieux aquatiques, riverains et humides en améliorant les interventions forestières et l'aménagement du réseau routier
- Indicateur : Pourcentage d'aire équivalente de coupe (AÉC) par sous-bassin versant
- Cible : Maximum de 50 %

RÉSULTAT : Conforme

### 3. RÉSULTATS

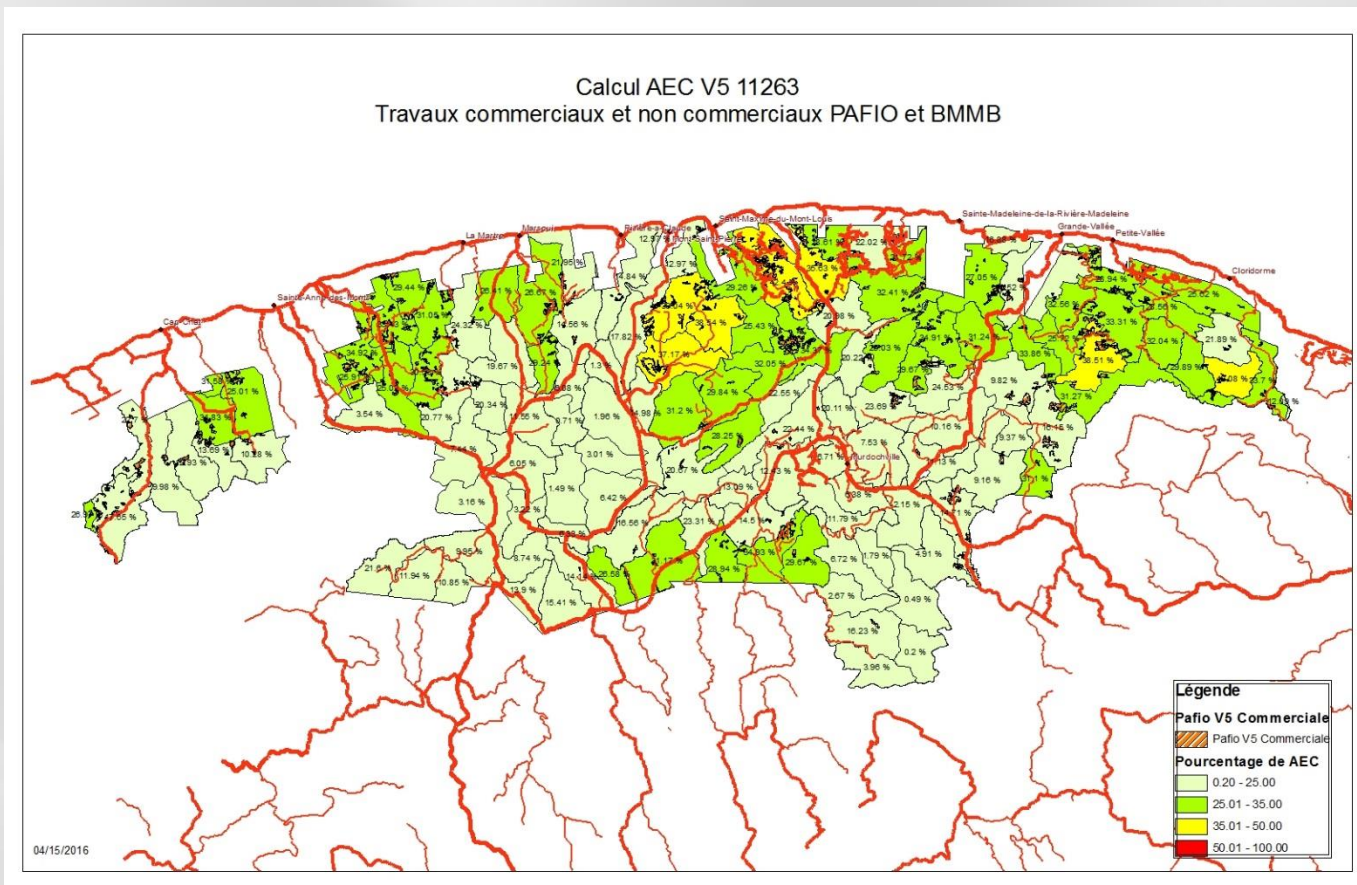
#### % D'AEC PAR SOUS-BASSIN VERSANT

	Numéro de Ba	Superficie du bassin	PCT_AEC
	219.00.00.02	3675	38.5
	219.00.00.04	4727	37.2
	221.00.00.24	3594	38.5
	221.50.00.16	2553	42.1
	506.00.00.10	5620	35.6
	506.00.00.11	3984	42.4
	506.00.00.13	4085	39

Seul les bassins > 35 % sont présentés

### 3. Résultats

## % d'AEC par sous-bassin versant



# 3. RÉSULTATS

- Enjeu : Dispersion des travaux sylvicoles sans récolte
- Objectif : Limiter l'impact de la dispersion des travaux sylvicoles sans récolte sur la productivité des employés
- Indicateur : Pourcentage des chantiers ayant un minimum de 15 hectares de travaux sylvicoles sans récolte
- Cible : Minimum 95 %
- RÉSULTAT : Valider au PAFIO (98,5%)  
Révision à la PRAN

### 3. RÉSULTATS

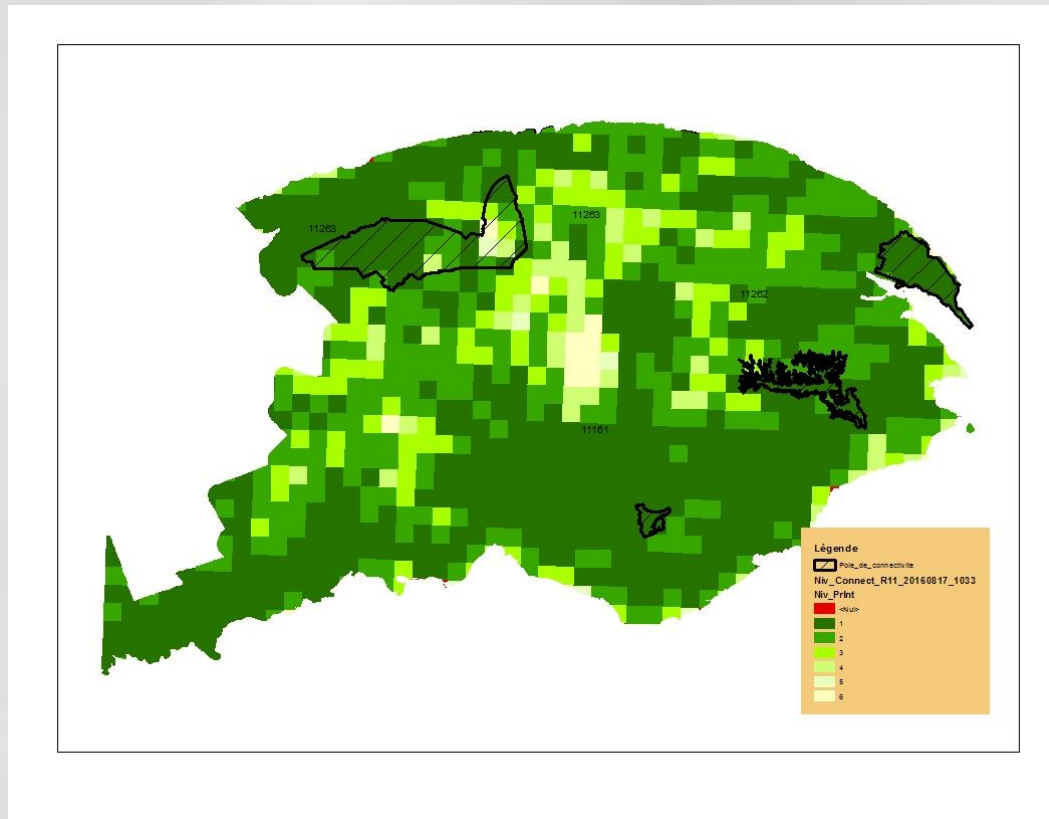
#### CONNECTIVITÉ ENTRE LES GRANDS PÔLES DE CONSERVATION

- Enjeu : Connectivité entre les grands pôles de conservation
- Objectif : Assurer une connectivité adéquate entre le Parc national Forillon et le Parc national de la Gaspésie, assurer une connectivité entre les massifs forestiers
- Indicateur : Pourcentage de grands pôles de conservation identifiés connectés
- Cible : 100 %
- RÉSULTAT : 100 %



### 3. RÉSULTATS

## CONNECTIVITÉ ENTRE LES GRANDS PÔLES DE CONSERVATION

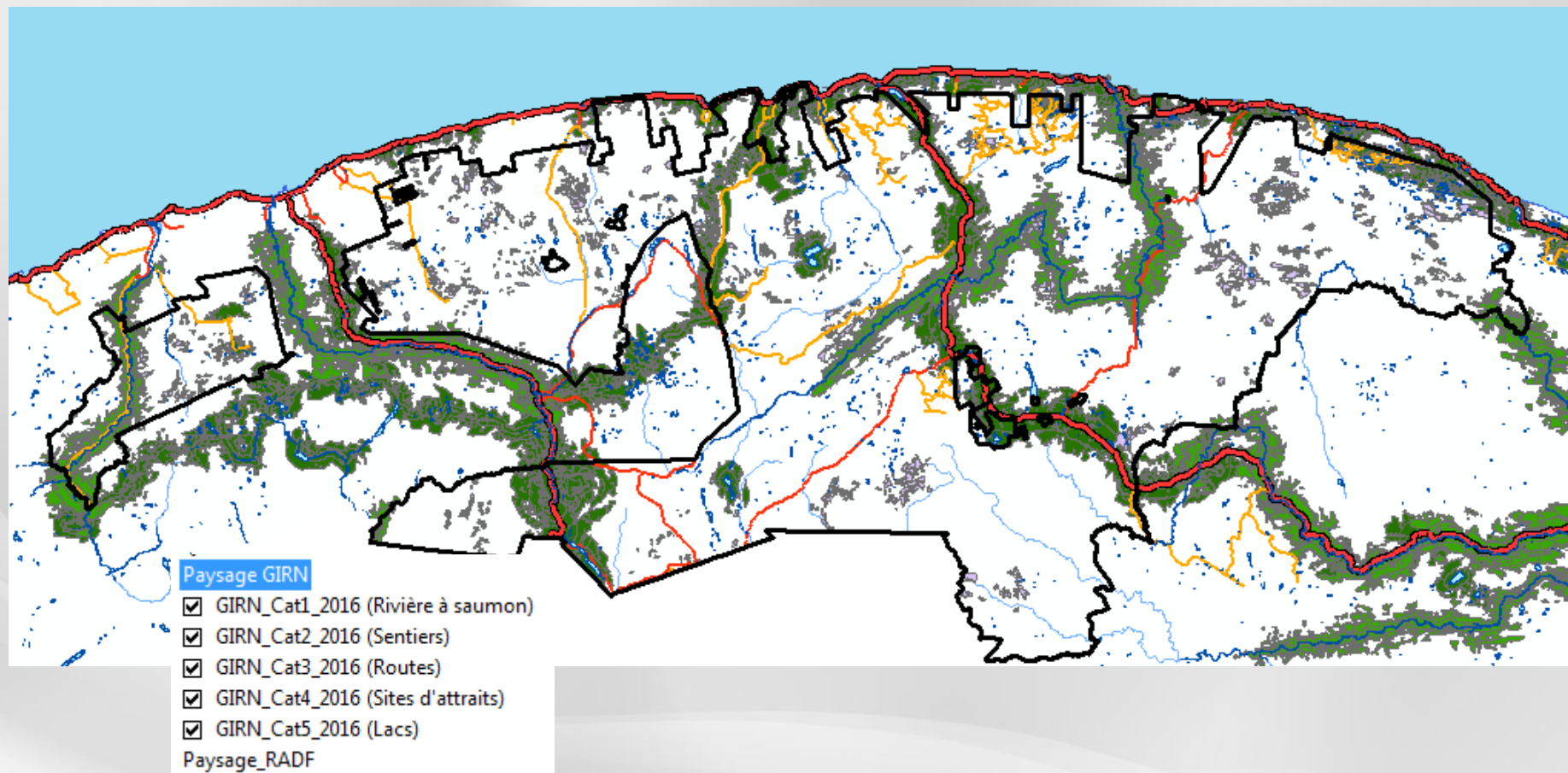




# 3. RÉSULTATS

- Enjeu : Qualité visuelle des paysages
- Objectif : Assurer le maintien de la qualité visuelle des paysages en milieu forestier
- Indicateur : Taux de respect des modalités prévues au document produit par le comité régional sur le maintien de la qualité visuelle des paysages en milieu forestier lors d'interventions forestières
- Cible : 100 %
- RÉSULTAT : **Conforme**

# QUALITÉ VISUELLE DES PAYSAGES



## 3. RÉSULTATS

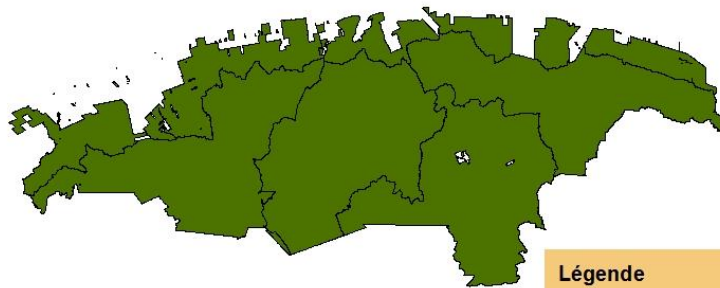
### RÈGLES DE RÉPARTITIONS DES COS

- 1 - Maintenir  $\geq 30\%$  de la superficie forestière de l'UTA en forêt (12 m et plus) d'intérieur;
- 2 - Maintenir  $\geq 60\%$  de la superficie forestière productive des UTA en forêts de 7 m et plus;
- 3 – Maintenir  $\leq 30\%$  de la superficie forestière productive de l'UTA en COS ayant moins de 50 % de forêts de 7 m ou plus (T0, T1', T1);
- 4 - Maintenir par UTA, les COS de type 3 (70 % de 7 m et plus) dans une proportion égale ou supérieure au COS de type T), T1' et T1 (entre 0 et 50 % de 7 m et plus);
- 5 - Maintenir  $\geq 15\%$  de la superficie forestière des COS en forêts de + 7 m (impossible de créer des T0);
- 6 - Conserver la majorité  $> 50\%$  de la forêt résiduelle sous forme de blocs intacts d'au moins 50 ha de forme compacte et ne comprenant aucun chemin.
- 7 - Maintenir plus de 22% de forêt résiduelle à couvert résineux (sap. à Bop)

### 3. RÉSULTATS

## RÈGLES DE RÉPARTITIONS DES COS

#### Forêt d'intérieur 12 mètres et plus



#### Légende

##### Forêts d'intérieur

<toutes les autres valeurs>

##### CONFORME

NON

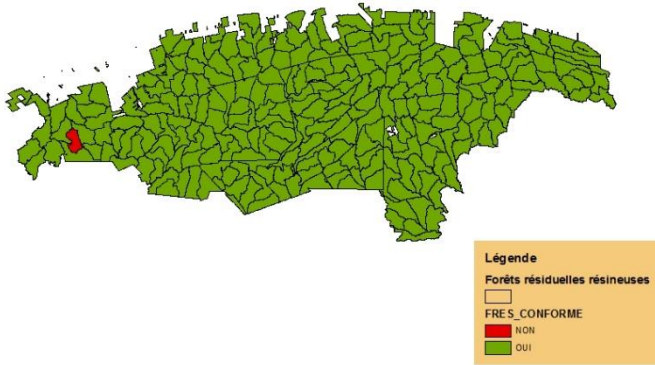
OUI

1 - Maintenir  $\geq 30\%$  de la superficie forestière de l'UTA en forêt (12 m et plus) d'intérieur;

### 3. RÉSULTATS

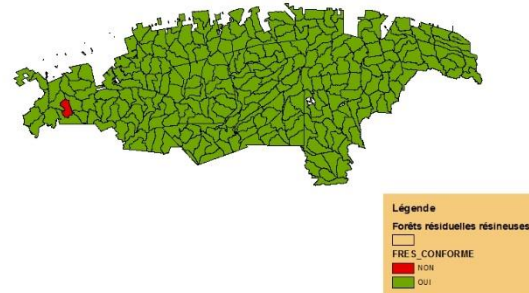
## RÈGLES DE RÉPARTITIONS DES COS

Forêts résiduelles résineuses +Pafio V1 a V4



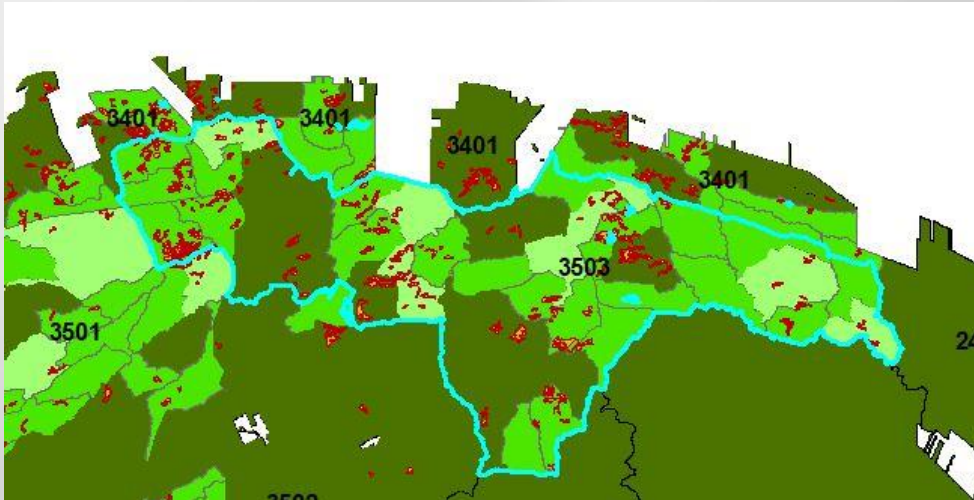
2 - Maintenir  $\geq 60\%$  de la superficie forestière productive des UTA en forêts de 7 m et plus;

Forêts résiduelles résineuse 7 mètres et plus



### 3. RÉSULTATS

## RÈGLES DE RÉPARTITIONS DES COS



3 – Maintenir  $\leq 30\%$  de la superficie forestière productive de l'UTA en COS ayant moins de 50 % de forêts de 7 m ou plus (T0, T1', T1):

correction en cours pour atteindre la conformité Tgirt 01-09-2016

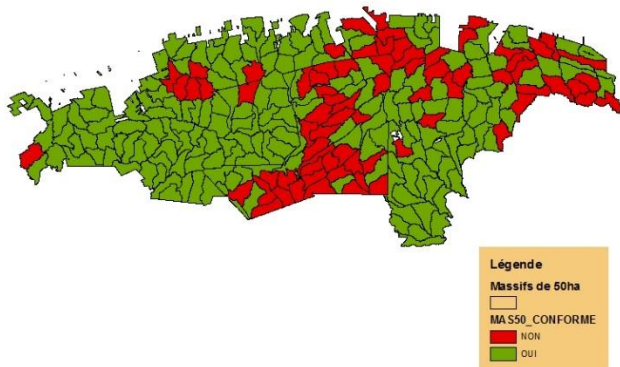
Indicateurs à l'échelle de l'UTA				
UTA	pctr_7m_Sup_60_pctr	Max_30_pctr_T1_T1P_T0	T3_egal_T1_T1P_T0	Min_30_pctr_foret_inter
3401	70.69724284	5.248903525	ATTEINT	47.3748518
3402	77.68457525	0	ATTEINT	51.78376175
3501	73.82333283	12.78232425	ATTEINT	46.06909624
3502	82.01036771	6.127072524	ATTEINT	49.34122256
3503	60.37926012	32.53831467	NON ATTEINT	35.73216221
3504	82.12850879	2.350596005	ATTEINT	61.59423597



### 3. RÉSULTATS

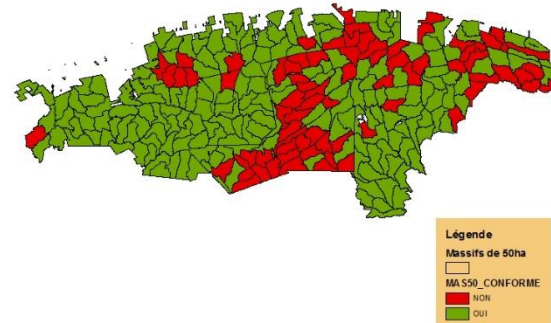
## RÈGLES DE RÉPARTITIONS DES COS

**Blocs intacts 50 ha+ incluant Pafio V1 a V4**



6 - Conserver la majorité > 50 % de la forêt résiduelle sous forme de blocs intacts d'au moins 50 ha de forme compacte et ne comprenant aucun chemin.

**Blocs intacts 50 hectares + Pafio V5**



# RAPPELS IMPORTANTS

- ✓ Le travail effectué présente la localisation des SIP prévus pour l'année 2018 et plus;
- ✓ Les résultats incluent certains SI prévus pour l'année 2017;
- ✓ Le choix des traitements n'est pas encore déterminé. Ils seront effectués suite à l'analyse des inventaires terrains en tenant compte de l'ensemble des objectifs du secteur (ex. : mesure d'harmonisation, VOIC, etc.);
- ✓ Les travaux visant la remise en production des SIP (préparation de terrain, reboisement et dégagement) doivent être considérés comme automatiquement inclus dans la consultation sur le secteur de récolte;



# RAPPELS IMPORTANTS

- ✓ Les chemins proposés doivent être considérés avec un corridor de 200 m de chaque côté afin de permettre l'ajustement du tracé selon les conditions de terrain rencontrées;
- ✓ La consultation ne traite pas des secteurs de récolte des PAFI-O antérieurs, ceux-ci ayant déjà été soumis. Ils sont présentés sur les cartes à titre d'information.

# C'EST FINI.... MERCI !!

Préparé par: Martin Émond ing.f.  
Collaboration : Langis St-Pierre tech. f.